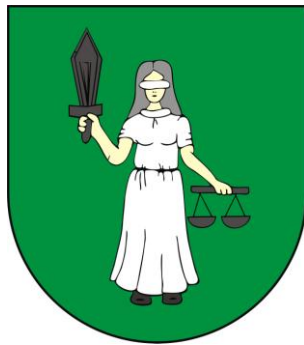


ZAŁĄCZNIK NR 1
DO UCHWAŁY NR XLII/378/10
RADY GMINY GODÓW
Z DNIA 28 CZERWCA 2010 R.

PLAN ODNOWY MIEJSCOWOŚCI GOŁKOWICE



Gmina Godów
Powiat wodzisławski
Województwo śląskie

Gołkowice, czerwiec 2010

Plan Odnowy Miejscowości został opracowany przez pracowników Gminy Godów w ścisłym współdziałaniu z przedstawicielami sołectwa Gołkowice.

Część pracy było wykonywane w formie warsztatów z udziałem Rady Sołeckiej z Gołkowic, Sołtysa Gołkowic , pracowników instytucji kultury, oświaty oraz działaczy.

W niniejszym opracowaniu wiele danych odnosi się do Gminy jako całości, ponieważ Gmina nie prowadzi szczegółowych statystyk na poziomie sołectwa np. działalność gospodarcza, stopa bezrobocia.

Spis treści

1. Wprowadzenie.....	4
2. Charakterystyka miejscowości.....	6
2.1. Położenie.....	6
2.2. Historia	7
2.3. Rolnictwo i środowisko przyrodnicze.....	11
2.4. Dziedzictwo kulturowe Gołkowic.....	14
2.5. Infrastruktura techniczna i komunikacja	15
2.6. Ludność	17
2.7. Edukacja	19
2.8. Pomoc społeczna i bezpieczeństwo	19
2.9. Zdrowie	21
2.10. Gospodarka.....	21
2.11. Kultura, sport i turystyka	22
2.12 Stowarzyszenia, Spółki, Fundacje i Związki Międzygminne z udziałem Gminy.....	24
2.13 Organizacje Społeczne w Gołkowicach	25
2.14 Instytucje publiczne na terenie Gołkowic.....	25
3. Inwentaryzacja zasobów służąca ujęciu stanu rzeczywistego.....	26
4. Analiza SWOT dla sołectwa Gołkowice.....	29
5. Opis planowanych zadań w ramach Planu Odnowy Miejscowości.....	31
5.1. Wykaz planowanych zadań w latach 2010 - 2017 w sołectwie Gołkowice	31
5.2 Opis szczegółowy zadań priorytetowych	32
6. Opis i charakterystyka obszarów o szczególnym znaczeniu.....	37
7. Wykaz projektów, które uzyskały dofinansowanie ze środków zewnętrznych oraz ubiegających się o dofinansowanie w latach 2002 – 2007.....	38
8. Powiązanie Planu Odnowy Miejscowości z lokalnymi dokumentami.....	45
9. Wdrażanie Planu Odnowy Miejscowości.....	46
10. Monitorowania realizacji Planu Odnowy Miejscowości.....	47
11. Public Relations Planu Odnowy Miejscowości.....	48
12. Zakończenie.....	49
Bibliografia.....	50

1. Wprowadzenie

Plan Odnowy Miejscowości jest dokumentem, który umożliwia staranie się aktywnych społeczności lokalnych o pozyskanie dodatkowych funduszy ze źródeł zewnętrznych na:

- rozwój społeczno – ekonomiczny obszarów wiejskich,
- aktywizację ludności wiejskiej poprzez wsparcie inwestycyjne na realizację projektów związanych z zagospodarowaniem przestrzeni publicznej – utrzymanie, odbudowę i poprawę stanu dziedzictwa kulturowego i przyrodniczego wsi oraz podniesienie atrakcyjności turystycznej obszarów wiejskich.

Opracowanie POM-u, jego uchwalenie oraz wdrożenie jest podstawą ubiegania się o pomoc finansową z Programu Rozwoju Obszarów Wiejskich na lata 2007 – 2013 (dalej: „PROW 2007 – 2013”) z Osi 3: „Jakość życia na obszarach wiejskich i różnicowanie gospodarki Wiejskiej”.

W ramach działania Osi 3 „Odnowa i Rozwój Wsi” pomoc finansową mogą uzyskać projekty dotyczące:

- 1) budowy, przebudowy, remontu lub wyposażania budynków pełniących funkcje rekreacyjne, sportowe i społeczno – kulturalne, w tym świetlic i domów kultury; z wyłączeniem szkół, przedszkoli i żłobków,
- 2) budowy, przebudowy, remontu lub wyposażenia obiektów małej architektury,
- 3) budowy, przebudowy lub remontu obiektów sportowych, ścieżek rowerowych, szlaków pieszych, placów zabaw, miejsc rekreacji, przeznaczonych do użytku publicznego,
- 4) zakupu towarów służących przedsięwzięciom związanym z kultywowaniem tradycji społeczności lokalnych oraz tradycyjnych zawodów;
- 5) związanych z kształtowaniem obszarów o szczególnym znaczeniu dla zaspokojenia potrzeb mieszkańców, sprzyjających nawiązywaniu kontaktów społecznych, ze względu na ich położenie oraz cechy funkcjonalno – przestrzenne, w szczególności poprzez odnawianie lub budowę placów parkingowych, chodników lub oświetlenia ulicznego;
- 6) urządzania i porządkowania terenów zielonych, parków lub innych miejsc wypoczynku;
- 7) budowy, przebudowy lub remontu małej infrastruktury turystycznej;
- 8) zagospodarowania zbiorników i cieków wodnych w celu wykorzystania ich do rekreacji lub w celu poprawy estetyki miejscowości;
- 9) rewitalizacji budynków zabytkowych wpisanych do rejestru zabytków lub objętych wojewódzką ewidencją zabytków, użytkowanych na cele publiczne oraz obiektów małej architektury, odnawiania lub konserwacji lokalnych pomników historycznych i miejsc pamięci;

- 10) zakupu i odnawiania obiektów charakterystycznych dla danego regionu lub tradycji budownictwa wiejskiego i ich adaptacji na cele publiczne;
- 11) budowy, przebudowy, remontu lub wyposażania budowlanych przeznaczonych na cele promocji lokalnych produktów i usług, w szczególności pawilonów, punktów wystawowych, sal ekspozycyjnych lub witryn;
- 12) odnawiania elewacji zewnętrznych i dachów w budynkach architektury sakralnej wpisanych do rejestru zabytków lub objętych wojewódzkiej ewidencją zabytków i cmentarzy wpisanych do rejestru zabytków;
- 13) wyburzenia i rozbiórki zdewastowanych obiektów budowlanych w celu uporządkowania terenu w miejscowości, jeżeli niemożliwe jest ich odnowienie i dalsze użytkowanie – w zakresie koniecznym do realizacji operacji wymienionych w pkt 1 – 12;
- 14) zakupu materiału siewnego lub nasadzeniowego roślin wieloletnich;
- 15) zakupu sprzętu, materiałów i usług, służących realizacji operacji.

Realizacja POM-u, oprócz możliwości korzystania z funduszy strukturalnych i innych zewnętrznych źródeł finansowania prowadzi do:

- zdynamizowanego rozwoju społeczno – gospodarczego miejscowości dzięki pojawiającym się nowym możliwościom podejmowania działań rozwojowych,
- wzrostu atrakcyjności życia społeczno – kulturalnego,
- wdrażania pozytywnych zmian akceptowanych przez mieszkańców,
- aktywizacji społeczności lokalnej (wzrost tożsamości z miejscem zamieszkania i stopnia integracji mieszkańców wokół działania na rzecz własnego środowiska – miejscowości),
- wzrostu wartości majątku komunalnego (nieruchomości),
- stworzenie lokalnego forum wymiany informacji i doświadczeń.

Plan Odnowy Miejscowości Golkowice został opracowany na lata 2010 – 2017 i stanowi małą strategię działania sołectwa Golkowice w sferze poprawy jakości życia poprzez osobiste zaangażowanie jego mieszkańców, pobudzenie ich odpowiedzialności za własną przyszłość i dumę z możliwości samospelnienia się.

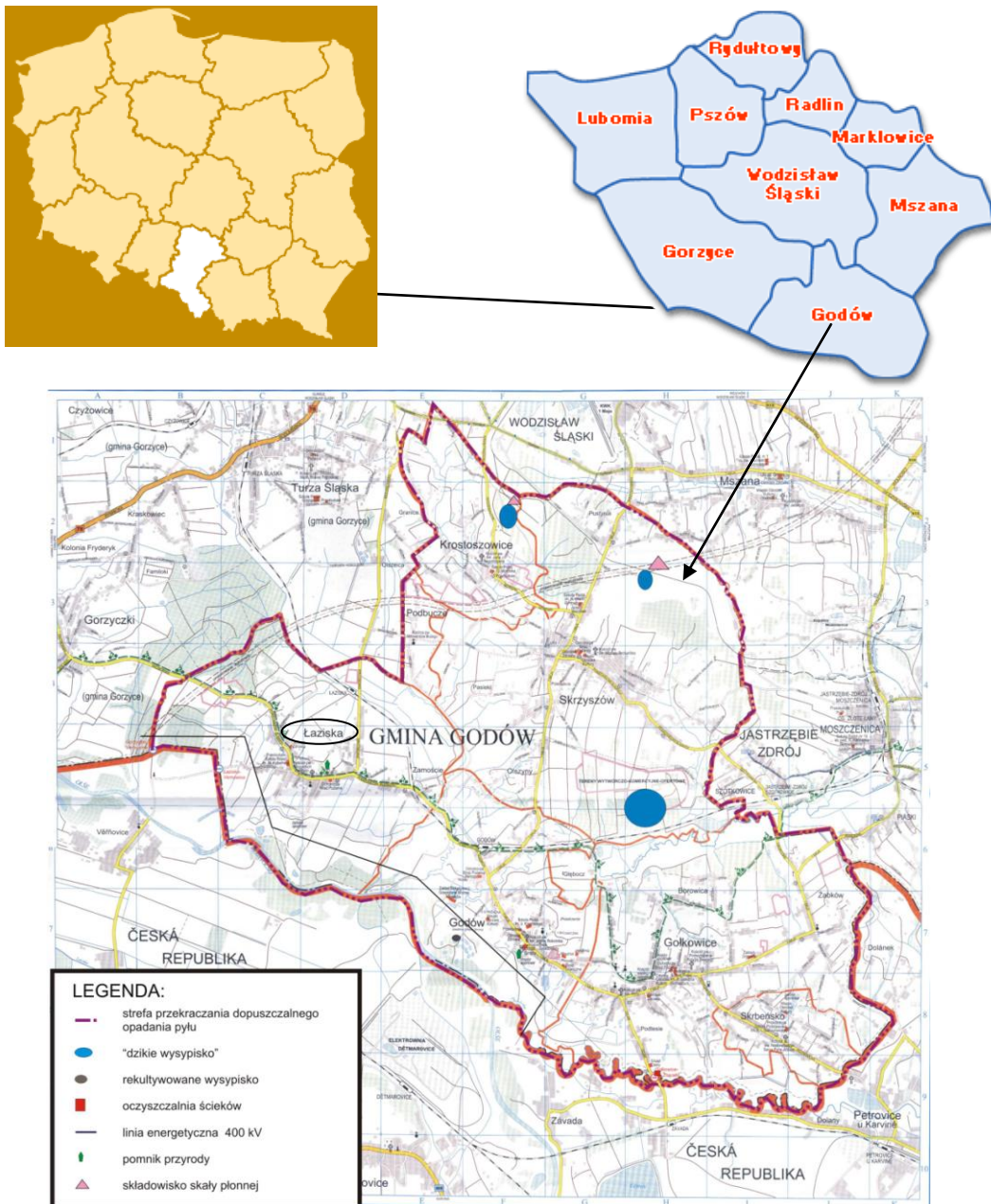
Przygotowania do budowy tego dokumentu poprzedzone były licznymi spotkaniami i rozmowami z pracownikami Urzędu Gminy oraz liderami lokalnej społeczności, zebraniemi wiejskimi oraz gromadzeniem i analizą dokumentów będących własnością Urzędu Gminy Godów.

2. Charakterystyka miejscowości

2.1. Położenie

Sołectwo Gołkowice wchodzi w skład Gminy Godów. Jest to wioska o powierzchni 773ha (co stanowi 20,2% powierzchni gminy), w której mieszka 3582 osób (wg stanu na dzień 31.12.2008r.).

Gmina Godów leży w środkowo – zachodniej części województwa śląskiego w powiecie wodzisławskim. Jest najbardziej na południe wysuniętą gminą powiatu wodzisławskiego.



Źródło: www.planmiasta.info, www.silesiakultura.pl, Urząd Gminy

Golkowice graniczą :

- od południa – z Republiką Czeską,
- od północy – ze Skrzyszowe,,
- od wschodu – z Godowem,
- od zachodu – z miastem Jastrzębie Zdrój.

Gmina Godów leży na styku Równiny Opolskiej i Wyżyny Śląskiej i stanowi środkową część Kotliny Raciborsko – Oświęcimskiej. Teren Gminy tworzy krajobraz pagórkowaty opadający w kierunku zlewisk Olzy, Leśnicy, Szotkówki i Piotrówki.

Gmina jest właścicielem gruntów o powierzchni 111ha i obiektów kubaturowych z czego na terenie Golkowic możemy wyróżnić.:

- budynku mieszkalnego przy ul. Celnej,
- bylej poczty, budynku,
- przejścia granicznego,
- budynków przedszkola, szkoły podstawowej i gimnazjum,
- sali gimnastycznej,
- szatni sportowej,
- budynku Ośrodka Kultury.

Odległość dzieląca Gminę od stolicy województwa śląskiego – Katowic, to niecałe 65km.

Bliskość budowanej autostrady A-1 będzie miała w przyszłości niebagatelne znaczenie dla rozwoju gospodarczego Gminy i jej mieszkańców.

2.2. Historia

Początki Golkowic sięgają wczesnego średniowiecza, gdyż datowane są na 1278 rok. Położone są przy dawnym szlaku handlowym, prowadzącym od Raciborza przez Frysztat do Cieszyna, zwanym niegdyś drogą królewską.

Nazwa Golkowice pochodzi od imienia Golek. W XIII wieku skąd pochodzi zapis używano nazwy Golkowici. Zapis wspomina, że w XIII wieku Golkowice należały do książąt raciborskich, którzy posiadali tu swój dwór.

Pierwsza źródłowa wzmianka o Golkowicach pochodzi z dokumentu wystawionego w 1278r. przez księcia opolsko-raciborskiego Władysława „in curia nostra circa Golcowitz”, tj. „na naszym dworze pod Golkowicami”. W tym samym roku Książę Wodzisław zezwala swojemu rycerzowi Stefanowi na lokację wsi na prawie niemieckim.

W którym roku Golkowice przeszły w ręce prywatnych właścicieli trudno określić, gdyż dopiero w XVI wieku wymienia się nazwiska:

- Golkowski Waclaw - 1547 rok
- Golkowski Jan – 1577 rok
- Ród Szelingów – 1610 rok.

Kolejnymi właścicielami Gólkowic byli: Boreński Krzysztof, Piotr Paweł Błacha, Rudolf Celesta. W 1750 roku występują właściciele Gólkowic: Maks Skrbeński, Karol de Harasowski. W 1781 roku Skrbeński sprzedaje Gólkowice szlachcicowi Andrzejowi Górny-Wysockiemu. Następnie dobra gólkowickie dziedziczy córka Marianna Wolska. Po jej śmierci dobra Gólkowickie kupuje Nehmat z Raciborza. W 1849 roku w wyniku licytacji majątek przechodzi na Piotra Fuks, który odsprzedaje dobra Gólkowickie hrabinie Bercie von Reichenbach. Następnie majątek Gólkowicki w 1870 roku nabywa kapitan Petach, a w 1881 odsprzedaje go Jerigowi.

Siedzibą właścicieli Gólkowickich był dwór w Gólkowicach. Dwór był wielkim obiektem gospodarczym, oprócz zamku były tam liczne zabudowania dla zwierząt jak i personelu obsługującego to gospodarstwo. Do dworu należało 1900 morgów pola, 3 Folwarki Zamkowe poza wsią.

Kaplica Zamkowa i kościół św. Anny

W związku z tym, że kaplica nie miała stałego kuratusa, a książęta byli w ciągłym ruchu od grodu do grodu, w drugiej połowie XVII w Świątynia na gólkowickim dworze mocno podupadła i chyliła się ku całkowitej ruinie. Pierwotne wezwanie kaplicy to Św. Michała Archaniola. Dopiero pod koniec XVII w. Kaplica została odbudowana i poświęcona pod wezwaniem Św. Anny, kiedy właścicielem Gólkowic był Jan Rudolf Celesta.

Kościół ten w latach 70-tych XIX wieku stan jego zniszczenia był już tak dalece posunięty, że wymagał pilnej naprawy. Dlatego też proboszcz godowski Antoni Abendroth, do którego parafii kościół gólkowicki należał nie powiadamiając władz przystąpił do naprawy kościoła na własną rękę. Okazało się jednak iż bele drewniane są doszczętnie spróchniałe i trzeba go całkowicie rozebrać. Katolicy z Gólkowic postanowili zbudować nowy kościółek. Duszą tego przedsięwzięcia był proboszcz Abendroth oraz gólkowski chłop ze Skrbeńska Józef Grzonka. Gdy budowa kościoła była na ukończeniu, wtedy doszła wiadomość z Opoła, że ze względu na budowę kościoła bez zezwolenia ks. Abendroth na własny koszt powinien kościół rozebrać, jeżeli tak się nie stanie kościół

zostanie rozebrany, a koszty poniesie ks. proboszcz. Tak się jednak nie stało i kościół stoi do dziś w miejscu starej Kaplicy Zamkowej¹.

Kościół w Gołkowicach należał do parafii godowskiej, której początki datuje się od XIII wieku. Samodzielną parafią została 1 stycznia 1957r., a z jej części w 1981 r. utworzono parafię Skrbeńsko. Do pełnienia obowiązków kuratusa został powołany ks. Myśliwiec, pierwszy proboszcz parafii Gołkowice. Pierwszym jego przedsięwzięciem była budowa probostwa, które poświęcił już 12 października 1958 r. ks. dr kanonik Rudolf Adamczyk. Szybkie tempo budowy probostwa zachęciło ks. Myśliwca i parafian do dalszego działania, wynikiem którego miała być budowa nowego kościoła. Jednakże ówczesne władze nie zezwoliły na taką inwestycję, ponieważ w diecezji obowiązywał wtedy ograniczony limit zezwoleń ze strony władz wojewódzkich na budowę nowych kościołów. Następnym proboszczem parafii był ks. Tadeusz Czarnecki, który pełnił zastępstwo do czasu przybycia nowego proboszcza ks. Franciszka Wadasa. 30 listopada 1972 r. proboszczem parafii został ks. Teofil Lenartowicz. Pierwszym znacznym przedsięwzięciem była rozbudowa kaplicy w Skrbeńsku. Następnie z inicjatywy proboszcza w ciągu 6 miesięcy wybudowano kaplicę cmentarną, która coraz częściej pełni honory ostatniego miejsca pobytu zmarłych. Ks. Lenartowicz podjął kolejne starania związane z budową nowego kościoła. Zezwolenie na budowę uzyskano w październiku 1984 roku. Zapał, trud, ofiarność i poświęcenie całej wspólnoty parafialnej zostało uwieńczone konsekracją nowego kościoła 15 listopada 1986 roku przez ks. bp ordynariusza dr Damiana Zimonia. Na mocy dekretu z 4 listopada 1986 r. parafia Gołkowice jest p.w. Podwyższenia Krzyża Św. i Św. Anny.



Zdj. nr 1 – Kościół pw. Podwyższenia Krzyża Św. W Gołkowicach

¹ Paweł Porwoł, Zabytki Powiatu Wodzisławskiego, Kościół drewniany pw. Św. Anny w Gołkowicach, 2004r.

Szkoła w Gołkowicach

Z racji przynależności do parafii godowskiej od 1765 roku. Wszystkie dzieci ze wsi przydzielono do szkoły parafialnej w Godowie i tak pozostało do pierwszej połowy XIX wieku.

W 1826 r. Marianna Wolska pani na Gołkowicach oddała pewien budynek na szkołę, uczył w nim urzędnik dworski Oganowski. Ciasna izba nie sprostała wymogom nauczania. W 1833 r. rozpoczęto budowę szkoły, która przetrwała do lat 60-tych. W sierpniu 1866 r. przystąpiono do budowy nowej szkoły. Kierownikiem nowej szkoły był pan Barabasz, następnie pan Lerch, a w roku 1896 pan Morite.

Polska szkoła powstała w 1922 r. po I wojnie światowej. W 1936r. kierownikiem szkoły był pan Adolf Prochasek. Do grona nauczycieli należeli: Melania Bugajewska, Zofia Błońska, Antoni Radecki, Emilia Tomiczek, Franciszek Urbanowicz. Przedszkole prowadziła w 1936 roku Anna Gojny.

Historia Parafii Ewangelicko-Augsburskiej

W dniu 1 maja 1876 r. otworzono uroczyście szkołę ewangelicką w Gołkowicach. Pierwszy nauczyciel - Ernest Bosdorf pracował w niej do dnia swojej śmierci w roku 1897 i został jako pierwszy pochowany na założonym cmentarzu. Teren pod szkołę oraz cmentarz ofiarował ewangelik z Gołkowic – Firla. W ten sposób Gołkowice stały się centrum życia kościelnego dla ewangelików z okolicznych miejscowości. Obok cmentarza została zbudowana świątynia, którą poświęcono 1 listopada 1910 roku. Świątynia w 1936 roku została gruntownie przebudowana. Rozbudowano wtedy wieżę oraz inaczej usytuowano wejście do świątyni.

Po śmierci Enseta Bosdorfa w szkole ewangelickiej byli zatrudnieni nauczyciele: Marek, Czauderna, Platt, Broy, Rudolf, Szon. Pierwszym polskim nauczycielem był – Holeksa, a później Jan Mrozik, Karol Badura i Bąk. Do czasu poświęcenia świątyni nabożeństwa i inne uroczystości kościelne odbywały się w ewangelickiej szkole. Szkoła została upaństwowiona w 1936 roku kiedy zlikwidowano szkołę wyznaniową. Od roku 1952 administrację parafii Gołkowice przejął ks. Jan Bolesław Fussek, który przygotował i rozpoczął budowę nowego domu parafialnego obok świątyni. Od roku 1971 do parafii dojeżdżał ks. Marcin Lukas, który od 1 lutego 1975 roku przejmuje administrację kościoła po zmarłym w 1974 roku ks. Fussek. Poświęcenia nowego domu parafialnego dokonał bp Janusz Narzyński 3 października 1976 roku.

W 1985 pod kierunkiem cieszyńskiego artysty Jana Hermy przebudowano ołtarz, zawieszając duży krucyfiks.



Zdj. nr 2 – Kościół ewangelicko-augsburski w Gólkowicach

2.3. Rolnictwo i środowisko przyrodnicze

Gmina posiada charakter wyjątkowo rolniczy. Tereny leśne obejmują tylko 9,5 % powierzchni gminy Godów, a użytki rolne aż 68,2 % powierzchni. Wśród użytków rolnych dominują grunty orne, które stanowią 76,8 %, pastwiska stanowią 11,5 %, łąki 9,7 %, a sady 2 % ogółu użytków rolnych. Pozostałe nieużytki i grunty zajmują 22,3 % powierzchni gminy.

Typy gleb występujących w gminie:

- bielcowe,
- brunatne kwaśne,
- brunatne wylugowane.

Gminy nie posiada w swej strukturze glebowej gleb o najlepszych właściwościach czyli I i II klasy bonitacyjnej. Wg klas bonitacyjnych najczęściej występuje gleb w klasie bonitacyjnej IVa i IVb, bo ok.55% całego arealu, gleby III klasy a i b stanowią ok.9 % udziału natomiast V i VI klasa bonitacyjna to 36 % arealu.

Podstawowym zagrożeniem dla zasobów gruntów rolnych jest ich przeznaczenie na cele nierolnicze i nieleśne, zwłaszcza

Gmina ma duży wskaźnik nieużytków i tzw. innych gruntów, co jest wynikiem występowania dużych wyrobisk, składowisk pogórnicych i przemysłowych, zapadlisk górnicych. W wielu tych wyrobiskach są tzw. stawiki.²

Lasy i tereny zalesione zajmują niecałe 7 % powierzchni Gminy. Przy średniej województwa wynoszącej ponad 30% lasów i powierzchni leśnych jest to bardzo niekorzystne zjawisko. Lasy porastają głównie dolinę Olzy i część sołectwa Skrzyszów, Krostoszowice i Gólkowice.

Drzewostan stanowią w większości drzewa iglaste – sosna.



Zdj. Nr 3 - Jar w Gólkowicach

Na terenie Gminy znajduje się siedem szczególnie atrakcyjnych krajobrazowo i przyrodniczo terenów w formie użytków ekologicznych, z których dwa znajdują się na terenie Gólkowic, są to:

- Jar w Gólkowicach,
- Las w Żabkowie,

Gmina z uwagi na niewielki zasób obszarów leśnych i parkowych szczególnie zwraca uwagę na zasoby przyrodnicze, które posiada na swoim terenie. Są to w szczególności:

1. parki podworskie w Godowie i Łaziskach,
2. zespoły przyrodnicze w:
 - Gólkowicach – jar, ul. Strażacka,
 - Gólkowicach – Żabkowie las wodochronny,
 - Łaziskach – siedlisko ptactwa wodnego w dolinie Olzy,
 - Łaziskach – uroczysko w lesie przy granicy czeskiej,
 - Łaziskach – fragment doliny Leśnicy przy granicy z Gorzycami,
 - Podbuczu – drzewostan na wzgórzu.³

² Program Ochrony Środowiska Gminy Godów

Gmina Godów należy do obszarów ekologicznego zagrożenia spowodowanego bliskością dwu okręgów węglowych tj. Górnośląskiego i Rybnickiego.

Niebagatelny wpływ na degradację środowiska naturalnego mają również sami mieszkańcy Gminy poprzez emisję niską z pieców i kotłów węglowych. Wprawdzie cała Gmina pokryta jest siecią gazową jednak z uwagi na wysokie koszty ogrzewania budynków węgiel, drzewo i niestety odpady z gospodarstw domowych są obecnie podstawowymi materiałami opalowymi.

Gmina podjęła działania w tym zakresie przyjmując w 2007r. „Program Ograniczenia Niskiej Emisji dla Gminy Godów”, którego główną ideą jest zastąpienie niskiej jakości paliw stałych paliwami ekologicznymi lub innymi nośnikami energii. Program ten jest od roku 2008 współfinansowany przez Wojewódzki Fundusz Ochrony Środowiska i Gospodarki Wodnej w Katowicach. Dlatego przedsięwzięcie to jest dla mieszkańców mniej uciążliwe ekonomicznie i poprawi jakość życia mieszkańcom.

Powietrze atmosferyczne jest też zanieczyszczane poprzez emisję pochodzącą bezpośrednio z procesów technologicznych, z wypalania traw, z sektora transportu oraz dzikich wysypisk śmieci, wyrobisk pogórnich czy hald.

Na terenie gminy obowiązuje system segregacji odpadów oraz zbiórka odpadów wielkogabarytowych. Odpady lokowane są na składowiskach poza terenem gminy.

Na terenie całej gminy występują surowce skalne takie jak piasek, żwir i ily. W Godowie zlokalizowana jest kopalnia piasku. Sołectwa Skrzyszów i Krostoszowice należą do obszaru górniczego KWK „Jas – Mos” w Jastrzębiu Zdroju i KWK „Marcel” w Radlinie.⁴

Obszar Gminy Godów należy do terenów narażonych na wylewanie rzek, a największe zagrożenia występują w okresie letnim i wiosennym.

Powódź z 1997r. zalała wszystkie wsie położone w dolinie Olzy, Piotrówki i Szotkówki. Powódź dotknęła mieszkańców Gminy również w latach 1999 i 2000 aczkolwiek w mniejszym natężeniu.

Gmina Godów położona jest w zlewni rzeki Olzy prawobrzeżnego dopływu Odry. Piotrówka będąca prawobrzeżnym dopływem Olzy ma swój początek w Czechach na odcinku ok. 6km jest rzeką graniczną, a przepływa przez sołectwa Skrbeńsko, Gołkowice, Godów. Szotkówka, też będąca prawobrzeżnym dopływem Olzy, przepływa wraz ze swoim prawobrzeżnym dopływem Leśnicą przez sołectwa Gołkowice i Godów.

³ Program Ochrony Środowiska Gminy Godów

⁴ Program Ochrony Środowiska Gminy Godów



Zdj. nr 4 – Rzeka Piotrówka w Gołkowicach

Rzeki nie mają prawidłowo oczyszczonych koryt rzecznych i nie są na całej długości uregulowane co zwiększa niebezpieczeństwo powodzi i zalewania.

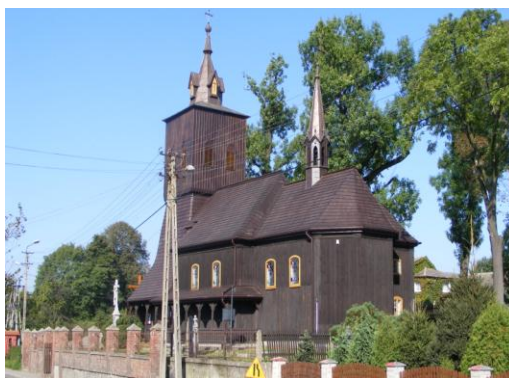
W związku z tym kataklizmem wykonano szereg poczynąń, które winny zabezpieczyć przed żywiołem, np. przeprowadzono regulację Leśnicy od ujścia do Szotkówki do mostu, przeprowadzono regulację rowów melioracyjnych i innych cieków oraz wybudowano wal przeciwpowodziowy o długości 220m w północno – wschodniej części Godowa.

Wytyczone zostały również nowe trasy rzek poprzez pościananie ich zakoli.⁵

2.4. Dziedzictwo kulturowe Gołkowic

Kościół drewniany p.w. Św. Anny w Gołkowicach jest świątynią orientowaną, z prezbiterium skierowanym na wschód. W kościele są trzy ołtarze. Po prawej stronie wielkiego ołtarza jest starożytna figura Matki Boskiej, prawdopodobnie dzieło XVIII wieku – bardzo wartościowe. Figura Pana Jezusa Bolesciwego przy słupie i Św. Barbary pochodzący z Raciborza. Pod chórem znajduje się obraz fundatora Andrzeja Wysockiego. Na ambonie zaś figury Ojców kościoła Św. Ambrożego, Augustyna, Hieronima i Grzegorza. W sobótkach znajdują się dwa obrazy bardzo zniszczone (Matka Boska z Dzieciątkiem Jezus malowane na płótnie i obraz Św. Rodziny malowany na sosnowej desce). Pod ołtarzem znajduje się krypta – grobowiec, w którym znajdują się trzy trumny, w których znajdują się najprawdopodobniej prochy poprzednich właścicieli. W zakrystii znajduje się ławeczka z napisem SEWERIN - 1799. Mistrz stolarki Seweryn uwiecznił w ten sposób swe dzieło.

⁵ Program Ochrony Środowiska Gminy Godów, Strategia Rozwoju Gminy Godów



Zdj. nr 5,6,7 – Kościół p.w. Św. Anny

Wieś Golkowice zlokalizowana jest wzdłuż drogi z Jastrzębia w kierunku Raciborza wzdłuż granicy Państwa. Główną osią wsi jest obecna ulica 1 Maja.

Miejskowy Plan Zagospodarowania gminy Godów z 2002r. podaje, iż Kościół Św. Anny w Golkowicach został objęty strefą A ochrony konserwatorskiej wpisany jest pod Nr 759/66 do rejestru zabytków województwa śląskiego.

Ochroną konserwatorską „B” w Golkowicach objęto:

- Obręb kościoła p.w. Św. Anny wraz z kapliczką Jana Nepomucena przy ul. 1 Maja,
- Obręb kościoła ewangelicko-augsburskiego przy ul. Cmentarnej,
- Obręb kaplicy przy ul. 1 Maja,
- Obręb kaplicy przy ul. Jana III Sobieskiego.

Do strefy B zalicza się również zabudowę chlopską przy ul. 1 Maja oraz przy ul. Celnej.

Do zachowanych wartości należy wyróżnić liczne krzyże przydrożne występujące na całym obszarze gminy.

2.5. Infrastruktura techniczna i komunikacja

Do sieci wodociągowej w Gminie przyłączonych jest ponad 70% mieszkańców, a reszta mieszkańców zaopatruje się w wodę z własnych ujęć – studni. Jej długość na terenie gminy wynosi 91 km.

Gmina nie posiada prawidłowego rozwiązania gospodarki ściekami. Na koniec 2006r. stopień skanalizowania Gminy wynosił 27,3%, a łączna długość sieci wynosi 18,2km, w tym 3,3km kolektorów tłocznych.

Na terenie Gminy znajduje się kontenerowa oczyszczalnia ścieków wybudowana w 1998r. o przepustowości 63m² na dobę. Oczyszczalnia ta znajduje się w Gołkowicach i odprowadza ścieki z części sołectwa Gołkowice.



Zdj. nr 8 – oczyszczalnia ścieków

Ścieki bytowo – gospodarcze z północnej części sołectwa Skrzyszów są odprowadzane do istniejącej kanalizacji w Gminie Mszana i dalej do oczyszczalni „Ruptawa” w Jastrzębiu Zdroju.

Z pozostałej części Gminy Godów ścieki sanitarne odprowadzane są do przydomowych osadników gnilnych lub bezpośrednio do licznych rowów i cieków powierzchniowych.

Gmina Godów wspólnie z Gminą Mszana i miastem Jastrzębie Zdrój przyjęła w 2007r. projekt planu aglomeracji zgodnie z realizacją inwestycji „Gospodarka ściekowa na terenie gmin Jastrzębie Zdrój, Mszana, Godów”. W ramach tego projektu wykonanych zostanie 235 km sieci kanalizacyjnej, w tym 64 km na terenie gminy Godów. Zadanie to ma zostać zakończone na początku 2010r.

Infrastruktura drogowa z uwagi na duże natężenie ruchu w ostatnich czasach i wykonywaniu dotychczasowych dróg w innym reżimie technologicznym nie spełnia obecnych standardów, a ich zła nawierzchnia zmniejsza bezpieczeństwo ruchu drogowego.

Gmina posiada tereny inwestycyjne komercyjne o pow.ok.35ha zgodnie z MPZP z 2002r. Zlokalizowane są bardzo korzystnie z pełną infrastrukturą. Teren inwestycyjny będzie skomunikowany z Gminą dzięki realizacji zadania pn. „Usprawnienie dojazdu do terenów inwestycyjnych poprzez budowę drogi dojazdowej i modernizację ul. 1 Maja w Godowie i Skrzyszowie. Budowa drogi będzie realizowana w 2010 roku przy udziale środków unijnych w ramach Regionalnego Programu Operacyjnego Województwa Śląskiego na lata 2007-2013.

Od roku 2007 prowadzone są prace przy budowie autostrady A1.

Również od roku 2007 trwają prace nad opracowaniem nowego planu zagospodarowania przestrzennego gminy Godów. W tym celu została opracowana prognoza oddziaływania na środowisko oraz studium uwarunkowań i kierunków zagospodarowania przestrzennego Gminy Godów. Studium jest dokumentem, który określa politykę przestrzenną gminy, lokalne zasady gospodarowania przestrzenią przy uwzględnieniu zasad określonych w koncepcji przestrzennego zagospodarowania kraju, strategii województwa śląskiego, planie zagospodarowania województwa i strategii rozwoju gminy. Jest kompromisem pomiędzy polityką rozwoju prowadzoną przez władze gminy, oczekiwaniami mieszkańców oraz obiektywnymi potrzebami i wymaganiami funkcjonalnymi danej jednostki osadniczej.

Studium zostało zatwierdzone uchwałą w październiku 2009r. przez Radę Gminy, a od roku 2010 Gmina przystąpi do zmiany planu zagospodarowania przestrzennego, który będzie opracowywany etapami.

2.6. Ludność

Wg danych statystycznych Urzędu Gminy liczba ludności w poszczególnych sołectwach z podziałem na płeć oraz urodzenia i zgony na przestrzeni ostatnich trzech lat przedstawia się następująco:

Tab. 1. Wykaz ludności w poszczególnych sołectwach

Sołectwo	Kobiety			Mężczyźni		
	31.12.06	31.12.07	31.12.08	31.12.06	31.12.07	31.12.08
Godów	983	976	981	939	941	953
Gołkowice	1761	1774	1814	1721	1743	1768
Krostoszowice	503	488	498	526	507	501
Łaziska	884	883	878	799	794	800
Podbucze	99	98	96	92	90	85
Skrbeńsko	459	469	473	424	433	434
Skrzyszów	1715	1741	1771	1677	1688	1714
Razem	6404	6429	6511	6178	6196	6255

Źródło: Dane własne Urzędu Gminy

Gminę zamieszkuje 12766 mieszkańców wg danych na dzień 31 grudnia 2008r., co stanowi ok.8% ludności powiatu. Średnia gęstość zaludnienia to 326 osób na 1km².

W poszczególnych sołectwach liczba ludności przedstawia się następująco :

Tab. 2. Wykaz ludności w Gminie Godów z podziałem na sołectwa

Sołectwo	Liczba ludności				
	31.12.2004	31.12.2005	31.12.2006	31.12.2007	31.12.2008
Godów	1872	1912	1922	1917	1934
Gołkowice	3418	3447	3482	3517	3582
Krostoszowice	1034	1037	1029	995	999
Łaziska	1673	1666	1683	1677	1678
Podbucze	198	199	191	188	181
Skrbeńsko	845	860	883	902	907
Skrzyszów	3376	3398	3392	3429	3485
Razem	12416	12519	12582	12625	12766

Źródło: Dane własne Urzędu Gminy

Tab. 3. Stopa bezrobocia w powiecie wodzisławskim w okresie 2006 - 2008r.

m-c gmina	31.12.2006		31.12.2007		31.12.2008	
	Liczba bezr.	Stopa bezrob.	Liczba bezr.	Stopa bezrob.	Liczba bezr.	Stopa bezrob.
Powiat	6979	14,7 %	5263	11,2 %	3482	7,7 %
Wodzisław Śl.	2369		1808		1257	
Rydultowy	1118		834		525	
Radlin	846		548		336	
Pszów	599		488		308	
Godów	493		380		254	
Gorzyce	786		610		385	
Lubomia	296		229		161	
Marklowice	191		174		104	
Mszana	281		192		152	
Bezrobotni z prawem do zasiłku	666		477		402	

Źródło: PUP Wodzisław Śląski

Analizując dane z PUP Wodzisławia Śląskiego z grudnia 2007, grudnia 2008r. oraz sierpnia 2009r. można stwierdzić, że liczba bezrobotnych z gminy Godów sukcesywnie spada.

Tab.4. Liczba zarejestrowanych bezrobotnych w Gminie Godów

Gmina Godów	Liczba bezrobotnych ogółem	W tym kobiet	Bezrobotni z prawem do zasiłku
Grudzień 2007r.	370	258	35
Grudzień 2008r	239	184	29
Sierpień 2009r	255	170	39

Źródło: PUP Wodzisław Śląski

2.7. Edukacja

W gminie Godów sieć placówek oświatowych jest dostosowana do poszczególnych sołectw.

Na terenie Gólkowic działają placówki edukacyjne na poziomie podstawowym i gimnazjum oraz przedszkole.

W wyniku przeprowadzonej reformy edukacji w 1999r.przystąpiono do budowy budynku gimnazjum w Gólkowicach, do którego w chwili obecnej uczęszczają uczniowie z Godowa, Gólkowic, Łazisk i Skrbeńska.

Kolejnym dużym wyzwaniem dla władz gminnych i szkoły była budowa sali gimnastycznej dla gimnazjum, które do tej pory korzystało z sali Szkoły Podstawowej, jednak takie rozwiązanie przy tak dużej liczbie uczniów nie rozwiązywało problemu zajęć wychowania fizycznego. Dlatego, dzięki staraniom i zabiegom Dyrektora Gimnazjum, władze gminy Godów podjęły decyzję o budowie sali gimnastycznej dla gimnazjum. Zgodnie z obietnicami, odbiór sali odbył się 13 sierpnia a uroczyste otwarcie nastąpiło 17 września 2004 r.

Uczniowie i nauczyciele ze szkół aktywnie uczestniczą w życiu pozaszkolnym biorąc udział w różnych zawodach sportowych na szczeblu powiatowym, wojewódzkim i rejonowym z dużymi osiągnięciami. Szkoły biorą też udział w Ogólnopolskich akcjach, kampaniach, programach edukacyjno – profilaktycznych i innych działaniach. Bardzo ważnymi działaniami szkół są również uroczystości i działania szkół na rzecz kultywowania śląskich tradycji i gwary śląskiej poprzez organizowanie Przeglądów Gwary Śląskiej, Festynów, Święta Patrona Szkoły połączonego ze spotkaniami z członkami społeczności lokalnej.

Elementem kultywowania śląskich tradycji są również wycieczki tematyczne, zwiedzanie miejsc związanych z historią Śląska oraz uroczystości patriotyczne rozwijające postawy patriotyczne związane z tożsamością państwową, kształtowaniem postaw identyfikacji z regionem i poszerzaniem wiedzy. Młodzież i dzieci wzmacniają poprzez swoje postawy wzorce godne naśladowania w zakresie edukacji ekologicznej.

2.8. Pomoc społeczna i bezpieczeństwo

Pomoc społeczna w Gminie Godów świadczona jest przez Gminny Ośrodek Pomocy Społecznej w Godowie z siedzibą w Gólkowicach.

W ramach własnych zadań GOPS opłaca posiłki dla dzieci i młodzieży w okresie nauki szkolnej oraz posiłki dla dorosłych, którzy nie byli w stanie zapewnić sobie gorącego posiłku.

Ponadto 34 osobom w ramach dożywiania przyznano świadczenia pieniężne w postaci zasiłku celowego z przeznaczeniem na zakup żywności. Z pomocy społecznej w formie zasiłków okresowych korzystało 18 rodzin. Wystąpiła również potrzeba udzielenia wsparcia w formie zasiłku celowego na pokrycie wydatków powstałych w wyniku zdarzenia losowego. Jednej osobie przyznano specjalistyczne usługi opiekuńcze w formie asystenta

Wśród 218 rodzin korzystających w roku 2008 z pomocy społecznej, w 57 stwierdzono bezradność w sprawach opiekuńczo-wychowawczych i prowadzeniu gospodarstwa domowego: w 48 bezrobocie, w 43 długotrwała lub ciężka choroba, w 36 problem alkoholowy, 35 niepełnosprawność, w 19 potrzeba ochrony macierzyństwa, 4 osoby borykały się z problemem bezdomności, a 2 zwróciły się o pomoc w związku z trudnościami w przystosowaniu się do życia po zwolnieniu z zakładu karnego.

Z zasiłków celowych korzystało 125 rodzin o łącznej liczbie osób 351. Część tych świadczeń była realizowana w naturze, zwłaszcza tam, gdzie istniało podejrzenie, iż przyznane wsparcie zostanie wykorzystane niezgodnie z przeznaczeniem. Dzięki wsparciu finansowemu gminy 13 dzieci korzystało z wypoczynku letniego.

Zorganizowano również „Wigilię” dla osób samotnych, znajdujących się w trudnej sytuacji życiowej, w której wzięło udział 45 osób. Udało się również zorganizować pomoc żywnościową w ramach programu PEAD, z którego skorzystało 300 najuboższych mieszkańców naszej gminy.

GOPS realizował również projekt pn. „Aktywizacja społeczna i zawodowa osób niepracujących z terenu gminy Godów” współfinansowany przez środki z Unii Europejskiej. W projekcie wzięło udział 8 klientów.

Komisariat Policji w Gorzycach swoim działaniem obejmuje teren trzech gmin tj. Godów, Gorzyce i Lubomię. Łącznie jest to obszar zamieszkały przez ok. 40 000 mieszkańców obejmujący powierzchnię ponad 50% powierzchni powiatu wodzisławskiego. Teren jest podzielony na 8 rejonów dzielnicowych. W Gminie Godów utworzono 3 rejonu działania dzielnicowych tj.

- Rejon I – obejmujący Skrzyszów i Krostoszowice,
- Rejon II – obejmujący Gołkowice, Skrbeńsko,
- Rejon III – obejmujący Godów, Łaziska i Podbucze.

Analizując dane dot. stanu bezpieczeństwa w Gminie w 2006r. w stosunku do 2005 należy stwierdzić wzrost przestępczości. W rozbiciu na poszczególne sołectwa najbardziej zagrożone są Skrzyszów, Gołkowice i Godów. Wynika to głównie z liczby mieszkańców oraz położenia

przy głównym szlaku komunikacyjnym łączącym Polskę z Czechami. Takie położenie miejscowości w głównej mierze generuje zagrożenie przestępczością.

2.9. Zdrowie

W Gminie Godów podstawowa opieka medyczna jest zabezpieczona poprzez działające na jej terenie niepubliczne zakłady opieki zdrowotnej.

W Gołkowicach prowadzona jest Praktyka Lekarza Rodzinnego - specjalisty medycyny rodzinnej, lekarza chorób wewnętrznych oraz opieka pediatryczna. Gabinety są czynne od poniedziałku do piątku. W poradni znajduje się również rehabilitacja lecznicza oraz pracownia fizjoterapii. W poradni wykonywane są szczepienia i badania bilansowe dzieci zdrowych, a także podstawowe badania laboratoryjne.

Na terenie Gminy działają trzy apteki: jedna w Gołkowicach, a dwie w Skrzyszowie. Są również punkty apteczne w Godowie, Gołkowicach i Łaziskach.

2.10. Gospodarka

W Gołkowicach nie ma dużych zakładów pracy, jednakże bliskie położenie kopalni węgla dają miejsca pracy mieszkańcom całej Gminy, a więc i Gołkowic.

Większość mężczyzn znajduje zatrudnienie w kopalniach Wodzisławia, Rybnika, Jastrzębia Zdroju i w pobliskich Czechach.

Tab. 5 Podmioty gospodarcze zarejestrowane w UG Godów, stan na dzień 31.12.2009r.

Lata	2006	2007	2008	2009
Ilość podmiotów gospodarczych	569	562	570	589

Ponadto dużym pracodawcą jest również administracja samorządowa, instytucje kultury, oświata, bank, Gminna Spółdzielnia „Samopomoc Chłopska” i inne.

Biorąc pod uwagę strukturę i miejsce zatrudnienia mieszkańców wynika, że znaczenie i powiązania gospodarcze jednostki z otoczeniem wynikają z funkcji pozarolniczych tj. górnictwo, działalność małych i średnich przedsiębiorstw. Zdecydowana większość działalności gospodarczych należy do zakresu produkcji i usług ukierunkowanych przede wszystkim na potrzeby mieszkańców gminy.

Gmina troszczy się o przedsiębiorców wprowadzając dla nich zwolnienia z tytułu podatku od nieruchomości na okres nawet do 5 lat, jeżeli w wyniku inwestycji utworzonych zostanie kilka miejsc pracy, a w przypadku powyżej 20 miejsc pracy nawet na 5 lat.

2.11. Kultura, sport i turystyka

Na terenie naszej Gminy prężnie działa Gminne Centrum Kultury, Turystyki i Sportu z siedzibą w Godowie., w skład którego wchodzi:

- Ośrodek Kultury w Skrzyszowie,
- Ośrodek Kultury w Gołkowicach
- Ośrodek Kultury w Godowie
- Ośrodek Kultury w Skrbeńsku.

Ośrodki kultury wchodzące są miejscem spotkań mieszkańców, różnych kół, organizacji kulturalnych, szkoleń, konkursów, zabaw. Zajmują się propagowaniem obyczajów i zwyczajów. Ośrodki Kultury są również animatorami amatorskiego ruchu artystycznego.

Gołkowicki Ośrodek Kultury jest w strukturach Gminnego Centrum Kultury, Turystyki i Sportu. Bardzo znaczącą rolę w krzewieniu kultury ma zespół „Echo” założony w 1954r. Inicjatorami założenia środowiska śpiewaczego byli działacze społeczni i kulturalni z okresu międzywojennego, wywodzący się z Zaolzia Pani Marta Promny, Marta Nowak, Henryk Dziędziel i Emil Nowak. Ich inicjatywa zyskała wielką przychylność i poparcie ówczesnej Gromadzkiej Rady Narodowej w Gołkowicach. Pierwszym dyrygentem debiutującego zespołu został nauczyciel muzyki Pan Józef Krótki. W 1961r. praca chóru została zawieszona w 1984 r. przy Kole Gospodyń Wiejskich. Edukacją zajął się Pan Józef Krótki, a kierownikiem została Pani Otylia Durczok. Zespół w swoim dorobku posiada wiele osiągnięć, wyróżnień i dyplomów.

Pod skrzydłami Gminnego Centrum Kultury, Turystyki i Sportu działa obecnie zespół taneczny „Iskierki” oraz zespół wokalny „ABSOLUT”. Absolut powstał we wrześniu 2003r. z udziałem młodych ludzi marzących o śpiewaniu. Rolę impresario objęła Karina Kuśnierz na co dzień nauczyciel sztuki. Kierownikiem artystycznym zespołu został Dawid Koczy, który miał już na swoim koncie udział w Międzynarodowej Letniej Akademii Jazzu w Krakowie oraz kilkuletnią współpracę z Elżbietą Zapendowską i Andrzejem Głowackim. Do tradycji zespołu wpisały się coroczne, jesienne autorskie koncerty, podczas których młodzi wokaliści wykonują największe przeboje klasyki polskiej piosenki. Widowiskom towarzyszą pokazy multimedialne oraz przygotowywane specjalnie na tę okazję układy choreograficzne. Zespół wziął udział w wielu festiwalach oraz turniejach piosenki dla dzieci i młodzieży szkolnej uzyskując wysokie miejsca.

W Gołkowicach znajduje się siedziba Gminnej Biblioteki Publicznej w Godowie.



Zdj. nr 9 Teren boiska KS-27 Gołkowice

W Gołkowicach działa Klub Sportowy KS-27 Gołkowice, który powstał w 1927r., a jego założycielami byli: H. Mynte, E. Majewicz i M. Dworok.

Rozpoczynając karierę od klasy „C” drużyna KS-27 doszła w okresie międzywojennym do B – klasy. We wrześniu 1939r. kiedy drużyna posiadała już na swoim koncie wiele sukcesów, rozpoczęła się II wojna światowa i sport stracił rację bytu.

Po reaktywowaniu sportowej działalności już w maju 1945r. Klub zmienia szyld i przyjmuje nazwę Towarzystwo Gimnastyczno-Sportowe (T.G.S.). Pierwszym powojennym prezesem Klubu Sportowego był Józef Wojtek, a drużyna piłkarska szybko awansuje do klasy „A” – najwyższa klasa w Podokręgu Rybnickim. W latach 1952 – 1953 powstają zrzeszenia sportowe i klub przyjmuje następujące nazwy: „Gwardia” (prezes R. Wojtek), „Górnik” (prezes R. Wojtek) i „Sparta” (prezes J. Kramliczek).

W 1957r. na 30-lecie klubu sportowego A.Damec-prezes i P. Grzonka – sekretarz, przywracają klubowi sportowemu pierwotną nazwę „KS-27” i nazwa ta przetrwała do dnia dzisiejszego.

Piłkarze czynią stale postępy i od klasy „D” – na 50-lecie do roku 1977 awansują ponownie do klasy „A”. Klub Sportowy ma w tym okresie już swój własny autobus klubowy, a uroczystości 50-lecia odbyły się z udziałem drużyny Ruchu Chorzów. Prezesem Klubu Sportowego – był Paweł Grzonka. W 1961r. za sprawą Rafała Wojtka - przewodniczącego Gromadzkiej Rady Narodowej oddano do użytku 1-szą szatnię sportową na wsi, w ówczesnym powiecie wodzisławskim. Obiekt ten stale modernizowany stoi na boisku do dnia dzisiejszego. Natomiast w 1968r. oddano do użytku pawilon sportowy. Budowniczym tego obiektu był prezes Klubu Grzonka Alfred, późniejszy prezes honorowy tak jak i Wojtek Rafał. Pawilon ten zmodernizowany i rozbudowany przekazano sportowcom 15 sierpnia 2002r. na 75-lecie Klubu Sportowego. Prezesem Klubu był obecny prezes Leszek Brzoza. Otwarcia obiektu dokonał przewodniczący Rady Gminy Józef Pękała.

W międzyczasie obiekt został ogrodzony. Na terenie obiektu odbywają się również inne ciekawe nie sportowe imprezy wiejskie przy współudziale Sołtysa wsi.

Klub Sportowy od 1945r. do dnia dzisiejszego utrzymuje sportowy kontakt z Klubem Sportowym TJ Lokomotive Petrovice-Zawada. Klub Sportowy posiada również własny sztandar sportowy – od 70-lecia Klubu. Prezesem Honorowym jest nadal Paweł Grzonka – bezpośrednio z klubem związany od 1945 roku. Obecnie drużyna piłkarska występuje w klasie „B” i ma jeszcze teoretycznie szanse awansu do klasy „A”. Jest nadzieja, że marzenia się spełnią na 85-lecie Klubu w 2012 roku.

Przez teren Gminy Godów przebiegają ciekawe trasy turystyki pieszej i rowerowej pozwalające oprócz uprawiania sportu na zwiedzanie i poznawanie ciekawych zakątków tego regionu. Bardzo malownicza jest polsko – czeska ścieżka dziedzictwa kulturowego, którą można przejechać rowerem, ale też przejść pieszo by po drodze podziwiać ciekawe zabytki i krajobrazy. Ścieżka ta współfinansowana była ze środków UE. Trasa ta powstała w 2006r. Biegnie poprzez Gminę i w Gołkowicach na granicy łączy się ze ścieżką Nr 324 (tzw. Permonikova Trasa), która biegnie, aż do Karviny w Czechach.

Przez teren Gminy prowadzi też trasa rowerowa Jastrzębie Zdrój – Gołkowice – Godów – Łaziska – Uchylsko – Olza – Zabelków Chałupki.

Przez Gminę Godów przebiega również trasa rowerowa Euroregion Śląsk Cieszyński Tesińskie Szelko „24c”, która przez większą część pokrywa się z trasą rowerową R-4 tzw. trasą europejską Eurovelo Rosscoff Odessa, która łączy Morze Północne z Morzem Czarnym.

2.12 Stowarzyszenia, Spółki, Fundacje i Związki Międzygminne z udziałem Gminy Godów

Gmina Godów jest w:

- Międzygminnym Związku Wodociągów i Kanalizacji – Wodzisław Śląski,
- Fundacji Szkolna „Ekonomik” – Wodzisław Śląski,
- Agencji Rozwoju Przedsiębiorczości S.A w Żorach,
- KSSE z siedzibą w Katowicach,
- Stowarzyszeniu Rozwoju i Współpracy Regionalnej „Olza” – Cieszyn,
- Jastrzębskim Zakładzie Wodociągów i Kanalizacji S.A – Jastrzębie Zdrój.
- Stowarzyszeniu Lokalna Grupa Działania „Morawskie Wrota”

Gmina współpracuje również z czeską Gminą Petrovice od bardzo dawna, choć oficjalną umowę o współpracy przygranicznej podpisano w 1995r. oraz z gminą Stare Miasto, z którą umowę o współpracy partnerskiej podpisano 20 listopada 2009r.

2.13 Organizacje Społeczne w Gołkowicach

- Ochotnicza Straż Pożarna,
- Klub Sportowy KS 27 Gołkowice,
- Koło Gospodyń Wiejskich,
- Koło nr 18 Polskiego Związku Emerytów, Rencistów i Inwalidów .

Członkowie Rady Sołeckiej w Gołkowicach to:

- Piotr Wrodarczyk- sołtys,
- Aniela Błatoń,
- Grzegorz Brzoza,
- Leszek Brzoza,
- Krystyna Majzner,
- Eugeniusz Grzonka,
- Czesław Surma.

2.14 Instytucje publiczne na terenie Gołkowic

Na terenie sołectwa Gołkowice znajdują się następujące instytucje publiczne :

- Przedszkole Publiczne
- Zespół Szkół
- Ośrodek Kultury będący w strukturach Gminnego Centrum Kultury, Turystyki i Sportu
- siedziba Gminnej Biblioteki Publicznej.

3. Inwentaryzacja zasobów służąca ujęciu stanu rzeczywistego

Podczas spotkań z mieszkańcami sołectwa Gólkowice, dokonano inwentaryzacji zasobów sołectwa. Ocenie poddano kilka czynników, tj.

- infrastrukturę i otoczenie,
- kulturę i rekreację,
- gospodarkę,
- społeczność lokalną.

Inwentaryzacja zasobów sołectwa Gólkowice zawiera wykaz tych elementów, które mogą lub będą wykorzystane do jego rozwoju określonego w Planie Odnowy Miejscowości.

Zasób	Charakterystyka zasobu jakim dysponuje sołectwo
Infrastruktura i otoczenie	
Położenie, komunikacja, dostęp do aglomeracji miejskiej	<ol style="list-style-type: none"> 1. dobre połączenie komunikacyjne z pobliskimi miastami 2. dostępność do dróg ponad lokalnych 3. brak połączenia w soboty, niedziele i święta z Wodzisławiem i Jastrzębiem Zdrój, miastem Karvina w Czechach 4. bliskość autostrady
Drogi i chodniki	<ol style="list-style-type: none"> 1. drogi lokalne wymagają remontu i modernizacji 2. niewystarczająca ilość chodników przy drogach o dużym natężeniu ruchu 3. drogi gminne wymagają utwardzenia
Sieć wod. – kan., gaz, czystość	<ol style="list-style-type: none"> 1. potrzeba zwodociągowania nowych terenów budowlanych 2. potrzeba dalszej kanalizacji sołectwa 3. potrzeba prowadzenia działalności edukacyjnej w kierunku likwidacji dzikich wysypisk miejskich, emisji i segregacji odpadów komunalnych „u źródła”
Tereny inwestycyjne	<ol style="list-style-type: none"> 1. brak infrastruktury komunalnej 2. wystarczająca ilość terenów pod zabudowę jednorodzinna
Środowisko przyrodnicze	
Walory	<ol style="list-style-type: none"> 1. atrakcyjnie ukształtowane tereny

krajobrazowe	<ol style="list-style-type: none"> 2. czyste powietrze 3. brak strefy ochronnej wzdłuż rzeki Piotrówki i Szotkówki dla ptactwa i ssaków wodnych 4. mała ilość terenów zalesionych 5. zbyt bliska lokalizacja czeskiej elektrowni Detmorovice 6. duża ilość budynków wymagających remontów i odnowy
Rzeki	<ol style="list-style-type: none"> 1. niezagospodarowane koryta rzek zagrożeniem powodziowym dla sołectwa i gminy 2. zanieczyszczone i zaśmiecone koryta rzek 3. brak wyznaczonych miejsc do połowu ryb
<i>Kultura i rekreacja</i>	
Obiekty kultury i obiekty chronione	<ol style="list-style-type: none"> 1. obiekty kultury sakralnej i architektury 2. dobrze rozwinięta baza kulturalna 3. szlak krzyży i kapliczek przydrożnych
Tradycje, obrzędowość i obyczaje	<ol style="list-style-type: none"> 1. kultywowanie śląskich tradycji lokalnych 2. dobra baza wytwórców sztuki ludowej 3. zespoły i chóry śpiewacze 4. współpraca przygraniczna
Tereny rekreacyjne i sportowe	<ol style="list-style-type: none"> 1. niezagospodarowany teren boiska KS-27 2. trasa pieszo – rowerowa „Polsko – Czeska ścieżka dziedzictwa kulturowego”, „Trasa Eurovelo Rosscof – Odessa – R IV”, trasa Euroregion Śląsk Cieszyński, ścieżka rowerowa „Rowerem do sąsiada” 3. słabo rozbudowane trasy konne 4. brak basenu, siłowni i terenu rekreacyjnych
<i>Gospodarka</i>	
Przedsiębiorczość praca, rolnictwo	<ol style="list-style-type: none"> 1. wspieranie lokalnych przedsiębiorców poprzez zwolnienie z podatków od nieruchomości 2. słabo rozwinięte gospodarstwa rolne 3. w 80% zagospodarowane tereny rolne
Miejsca noclegowe, pola namiotowe,	<ol style="list-style-type: none"> 1. brak pól namiotowych 2. brak pól kempingowych 3. brak gospodarstw agroturystycznych

kempingowe, agroturystyka	4. brak gastronomii
Instytucje publiczne na terenie sołectwa	<ol style="list-style-type: none"> 1. Przedszkole Publiczne 2. Zespół Szkół 3. Placówka bankowa - PKO 4. Oddział pocztowy 5. Gminny Ośrodek Pomocy Społecznej z siedzibą w Gołkowicach 6. Gminna Biblioteka Publiczna z siedzibą w Gołkowicach 7. Ośrodek Kultury 8. Rejon Dzielnicowych z Komisariatu Policji w Gorzycach: Gołkowice – Skrbeńsko 9. NZOZ 10. Izba Celna
<i>Społeczność lokalna</i>	
Organizacje pozarządowe	<ol style="list-style-type: none"> 1. Ochotnicza Straż Pożarna 2. Klub Sportowy KS-27 3. Koło Gospodyń Wiejskich 4. Koło nr 18 Polskiego Związku Emerytów, Rencistów i Inwalidów 5. Gminna Orkiestra Dęta 6. Koło Turystyki Rowerowej
Miejsca spotkań mieszkańców sołectwa	<ol style="list-style-type: none"> 1. boiska sportowe 2. placówki instytucji kulturalnych 3. remiza OSP 4. salki parafialne

4. Analiza SWOT dla sołectwa Gołkowice

W celu uzyskania jasnej analizy traktuje się atuty i słabe strony jako czynniki wewnętrzne, punkt widzenia społeczności lokalnej, na które społeczność ma wpływ, a okazje i zagrożenia jako czynniki zewnętrzne, znajdujące się w bliższym i dalszym otoczeniu gminy.

Silne strony	Słabe strony
<ol style="list-style-type: none"> 1. dobra infrastruktura techniczna 2. bliskość przejścia granicznego z Czechami 3. wysoki poziom oświaty 4. bliskość aglomeracji miejskich 5. walory turystyczne i krajobrazowe 6. kultywowanie tradycji lokalnych 7. dobra sieć placówek sportowych i kulturalnych 8. dobry system segregacji odpadów 9. stosunkowo wysokie bezpieczeństwo w gminie 10. aktywność społeczna 11. umiejętność pozyskiwania środków poza budżetowych 12. przebieg trasy – Szlak architektury drewnianej 13. tereny inwestycyjne – komercyjne 14. sąsiedztwo miast Jastrzębie Zdrój i Wodzisław Śl. 	<ol style="list-style-type: none"> 1. wąskie drogi, za mało chodników 2. potrzeba dalszej kanalizacji sanitarnej 3. zużyte obwałowania rzek oraz brak konserwacji bieżącej koryt (usuwanie powalonych drzew) 4. zanieczyszczenie rzek i potoków 5. brak miejsc pracy dla pracowników wysoko wykwalifikowanych 6. znaczna część słabych gleb 7. niska świadomość ekologiczna części mieszkańców co wiąże się z niepełnym wykorzystaniem systemu gospodarowania odpadami
Szanse	Zagrożenia
<ol style="list-style-type: none"> 1. bliskość budowanej autostrady A1 2. rozwój budownictwa jednorodzinnego 3. budowa kanalizacji sanitarnej 4. budowa szlaków turystycznych 5. możliwość rozwoju przetwórstwa rolnego 	<ol style="list-style-type: none"> 1. brak nowych miejsc pracy i zagrożenie dla istniejących firm, co wiąże się z ich likwidacją 2. brak Centrum Doradztwa dla podmiotów gospodarczych 3. wysokie ceny ekologicznych źródeł energii alternatywnych do węgla 4. negatywne wzorce oddziaływania na młodzież 5. wzrost zakresu działań samorządów lokalnych nieadekwatnych dla otrzymywanych dotacji 6. budowana autostrada A1 7. istnienie stref zalewowych

Sołectwo Gołkowice należycie winno wzmacniać swoje atuty jakimi są malownicze ukształtowanie terenu i piękne walory krajobrazowe. Istniejące dobre połączenia komunikacyjne z dużymi miastami wokół sołectwa, winny być zdecydowanie zwiększone przez szansę jaką daje sołectwu ruch turystyczny i moda, a nawet styl zdrowego sposobu

spędzania wolnego czasu. Te silne strony solectwa i szanse winny niwelować zagrożenia i systematycznie przekształcać je w atuty solectwa, poprzez możliwość otrzymania pracy przy wykonywaniu wszelkiego rodzaju usług związanych z obsługą turysty, poczynając od jego aprowizacji, a więc i propagowaniu regionalnych przysmaków, jak też i usług związanych z naprawą sprzętu (np. rowerów).

Ponadto aktywna i prężnie działająca społeczność lokalna mogłaby w atrakcyjny sposób umilić pobyt turysty. Wzmocnieniem atutów solectwa jest też odpowiednia promocja walorów jego krajobrazu oraz czekających atrakcji, by po zwiedzaniu i podziwianiu terenu miał też tenże turysta, gdzie odpocząć, posłuchać ciekawych opowiadań, obserwować regionalne zwyczaje, wysłuchać pieśni i kiedyś tutaj powrócić.

Duża rola w tym społeczności lokalnej, by wspólnie decydować o kierunkach rozwoju swojej „małej Ojczyzny”.

5. Opis planowanych zadań w ramach Planu Odnowy Miejscowości

5.1. Wykaz planowanych zadań w latach 2010 - 2017 w sołectwie Gołkowice

Lp.	NAZWA	TERMIN	CEL	PRZEZNACZENIE	KOSZTY [PLN]	ŹRÓDŁO POZYSKANIA ŚRODKÓW
1	Budowa wiaty drewnianej wielofunkcyjnej w Gołkowicach	2010	zaspokojenie potrzeb społecznych mieszkańców	wg potrzeb mieszkańców, organizowanie imprez	80.000	Wdrażanie Lokalnych Strategii Rozwoju” objętego PROW 2007 – 2013 w ramach LGD „Morawskie Wrota, budżet gminy
2	„Termomodernizacja budynku Ośrodka Kultury w Gołkowicach przy ul. 1 Maja” (w przedmiotowym zadaniu zawarte jest odmalowanie ścian wewnątrz budynku)	2010	zaspokojenie potrzeb społecznych mieszkańców	wg potrzeb mieszkańców, np. organizowanie spotkań, imprez	1 050.000	Program Rozwoju Obszarów Wiejskich na lata 2007 – 2013, WFOŚiGW w Katowicach budżet gminy
3	Budowa placu parkingowego przy kościele pw. Św. Anny w Gołkowicach	2010	poprawa warunków użytkowych mających wpływ na bezpieczeństwo	wg potrzeb mieszkańców	59.238	Program Rozwoju Obszarów Wiejskich na lata 2007 – 2013, budżet gminy
4	Budowa wielofunkcyjnego boiska sportowego na terenie Zespołu Szkół w Gołkowicach przy ul. 1 Maja 101a	2011	zaspokojenie potrzeb społecznych mieszkańców	wg potrzeb mieszkańców, np. organizowanie spotkań, imprez, zawodów sportowych	380.000	Program Rozwoju Obszarów Wiejskich na lata 2007 – 2013, budżet gminy
5	Rewitalizacja kościoła zabytkowego pw. Św. Anny w Gołkowicach	2010-2012	poprawa warunków użytkowych mających wpływ na bezpieczeństwo	wg potrzeb mieszkańców	100 000	Program Rozwoju Obszarów Wiejskich na lata 2007 – 2013, budżet gminy
6	Modernizacja oświetlenia ulicznego	2010-2012	zaspokojenie potrzeb społecznych mieszkańców	wykonanie oświetlenia	250.000	Program Rozwoju Obszarów Wiejskich na lata 2007 – 2013, budżet gminy
7	Poprawa infrastruktury technicznej oraz poprawa jakości obiektów na terenie boiska sportowego	2011-2014	zaspokojenie potrzeb społecznych mieszkańców	wg potrzeb mieszkańców, np. organizowanie spotkań, imprez, zawodów sportowych	350 000	Program Rozwoju Obszarów Wiejskich na lata 2007 – 2013, budżet gminy
8	Budowa kanalizacji sanitarnej I i II etap	2011 - 2017	zaspokojenie potrzeb społecznych mieszkańców	wg potrzeb mieszkańców	1 500 000	budżet gminy
9	Budowa drogi – odgałęzienie ul. 1 Maja i ul. Borowickiej	2013	zaspokojenie potrzeb społecznych mieszkańców	wg potrzeb mieszkańców	80 000	Fundusz Ochrony Gruntów Rolnych, budżet gminy
10	Zakup terenu z przeznaczeniem na tereny sportowo-rekreacyjne	2014	zaspokojenie potrzeb społecznych mieszkańców	wg potrzeb mieszkańców	120 000	budżet gminy
11	Renowacja pomników pamięci narodowej	2014	poprawa estetyki	wg potrzeb mieszkańców	60 000	budżet gminy

5.2 Opis szczegółowy zadań priorytetowych

„Budowa wiaty drewnianej wielofunkcyjnej w Gołkowicach”



Zdj. nr 10 – Teren boiska KS-27 Gołkowice

Realizacja zadania wynika przede wszystkim z potrzeby społeczności lokalnej, a jej głównym celem jest budowa wiaty na terenie boiska KS-27 Gołkowice.

Zakres prac będzie obejmował wykonanie fundamentów, montaż konstrukcji słupowej drewnianej, montaż wieżby dachowej z wykonaniem deskowania pełnego i gontów bitumicznych oraz wykonania nawierzchni z kostki brukowej.

Teren boiska KS-27 Gołkowice jest jedynym miejscem plenerowych spotkań gołkowickiej społeczności lokalnej. Z względu na duży obszar organizuje się tutaj najwięcej imprez w okresie letnim o zasięgu lokalnym oraz ponad lokalnym. Budowa wiaty będzie właśnie służyła organizacji tych imprez, spotkań, oraz zawodów piłkarskich.

Realizacja inwestycji stworzy warunki do zaspokajania potrzeb mieszkańców wsi zwłaszcza potrzeb kulturalnych oraz pozytywnie wpłynie na promocję Gołkowic.

„Termomodernizacja budynku Ośrodka Kultury w Gołkowicach przy ul. 1 Maja”



Zdj. nr 11 – Budynek Ośrodka Kultury w Gołkowicach

Realizacja zadania wynika przede wszystkim z potrzeby społeczności lokalnej, a jej głównym celem jest termomodernizacja budynku oraz roboty malarskie wewnątrz budynku. Zakres prac będzie obejmował ocieplenie zewnętrzne budynku, ocieplenie poddasza, wymianę źródła ciepła wraz z wymianą instalacji c.o., wymiana stolarki okiennej oraz drzwiowej. Planuje się również prace remontowe wewnątrz budynku poprzez odnowienie istniejącego parkietu czy odmalowanie ścian.

Budynek Ośrodka Kultury w Gołkowicach jest jedynym miejscem spotkań gołkowickiej społeczności lokalnej. To tutaj odbywają się różne spotkania organizowane przez organizacje społeczne działające na terenie Gołkowic. Oprócz tego odbywają się różne uroczystości, jubileusze, występy dzieci oraz młodzieży szkolnej. W ramach Funduszu Mikroprojektów w Euroregionie Śląsk Cieszyński, Program Operacyjny Współpracy Transgranicznej Republika Czeska – Rzeczpospolita Polska 2007-2013 realizowany był projekt pn. „Centrum Olza”, który był projektem integracji kulturalnej polsko-czeskiej. W ramach projektu w Ośrodku odbywały się warsztaty wokalne, teatralne oraz pokazy filmowe. Dzięki dofinansowaniu został zakupiony sprzęt oświetleniowy oraz nagłośnienie kina w gołkowickim Ośrodku Kultury.

Realizacja inwestycji stworzy warunki do zaspokajania potrzeb mieszkańców wsi zwłaszcza potrzeb kulturalnych oraz pozytywnie wpłynie na promocję Gołkowic.

„Budowa placu parkingowego przy kościele pw. Św. Anny w Gołkowicach”



Zdj. nr 12 Teren przy kościele pw. Św. Anny w Gołkowicach

Realizacja zadania wynika przede wszystkim z potrzeby poprawy warunków życia mieszkańców Gołkowic. Brak miejsc parkingowych przy kościele pow. Św. Anny w Gołkowicach wpływa negatywnie na cechy funkcjonalno-przestrzenne i publiczne, które teren oraz sam kościół pełnią. Budowa placu parkingowego wpłynie pozytywnie na bezpieczeństwo. Ze względu na położenie przygraniczne z Czechami może przyczynić się do częstszego odwiedzania tego zabytkowego kościoła przez mieszkańców pobliskich czeskich miejscowości.

Realizacja inwestycji stworzy warunki do zaspokajania potrzeb mieszkańców oraz pozytywnie wpłynie na promocję Gołkowic.

**„Budowa wielofunkcyjnego boiska sportowego
na terenie Zespołu Szkół w Gołkowicach przy ul. 1 Maja 101a”**



Zdj. nr 13 – Teren Zespołu Szkół w Gołkowicach

Realizacja zadania wynika przede wszystkim z potrzeby społeczności lokalnej, a jej głównym celem jest budowa boiska na terenie Zespołu Szkół w Gołkowicach przy ul. 1 Maja 101a.

Zakres prac będzie obejmował wielofunkcyjnego boiska sportowego o nawierzchni tartanowej, służącego do gry w piłkę nożną, siatkową oraz koszykową. Cały obiekt będzie ogrodzony, wyposażony w piłkochwyty oraz trybuny.

Realizacja inwestycji ma na celu umożliwienie społeczeństwu aktywnego uprawiania sportu w różnych dyscyplinach sportowych. Zapewni dostępność do uprawiania sportu wszystkim, niezależnie od wieku, statusu majątkowego czy pozycji społecznej. Stworzy warunki do upowszechnienia wśród społeczeństwa aktywnego stylu życia, który wskazuje na konieczność poprawy stanu zdrowia przez aktywność fizyczną, która jest niezbędna dla prawidłowego rozwoju oraz zdrowia fizycznego, psychicznego i społecznego ludzi w każdym wieku. Korzystanie z boiska będzie ogólnodostępne oraz bezpłatne. W godzinach zajęć szkolnych obiekt będzie wykorzystywany przez dzieci oraz młodzież szkolną. Realizacja inwestycji wpłynie pozytywnie na promocję Gołkowic oraz stworzy warunki do zaspokojenia potrzeb mieszkańców wsi.

„Rewitalizacja kościoła zabytkowego pw. Św. Anny w Gołkowicach”



Zdj. nr 14 – Kościół pw. Św. Anny w Gołkowicach

Realizacja zadania wynika przede wszystkim z potrzeby poprawy warunków użytkowych mających wpływ na bezpieczeństwo przebywających w kościele osób. Kościół pw. Św. Anny został objęty strefą A ochrony konserwatorskiej oraz wpisany jest pod Nr 759/66 do rejestru zabytków województwa śląskiego.

Już w 2006 roku wykonano znaczną część rewitalizacji kościoła. Zostało wymienione pokrycie dachu z pokrycia eternitowego na pokrycie gontem drewnianym, wykonano renowację wieży głównej wraz z wymianą belek nośnych oraz poszycia. Kościół z zewnątrz został zaimpregnowany farbą ognioodporną.

Zakres prac w 2011 roku będzie obejmował wymianę spróchniałych elementów konstrukcyjnych pod prezbiterium wraz z odnowieniem elewacji zewnętrznej w tej części kościoła. Wykonanie tego zadania będzie wymagało specjalistycznego sprzętu.

Realizacja inwestycji pozytywnie wpłynie na promocję Gołkowic.

6. Opis i charakterystyka obszarów o szczególnym znaczeniu.

Do obszarów o szczególnym znaczeniu dla zaspokojenia potrzeb mieszkańców, sprzyjających nawiązaniu kontaktów społecznych, ze względu na ich położenie oraz cechy funkcjonalno-przestrzenne w Gołkowicach można zaliczyć:

- **teren boiska KS-27 Gołkowice**

Boisko i teren wokół niego stanowi miejsce spotkań o charakterze sportowym – mecze piłkarskie drużyny Klubu Sportowego 27 oraz piłkarskich prób dzieci i młodzieży. Mieszkańcy wsi i gminy spotykają się tu z rodzinami i przyjaciółmi nie tylko, by kibicować swoim faworytom, ale również z chęcią uczestniczą w okolicznościowych imprezach plenerowych z widowiskami i muzyką, tak dotyczących życia wsi jak i o zasięgu lokalnym.

- **teren polany „Podgórnik”**

Polaną Podgórnik, jest doskonałym miejscem wypoczynku, na którym bardzo często organizowane są różnego rodzaju spotkania społeczności lokalnej, dzieci i młodzieży szkolnej oraz organizacji pozarządowych działających na terenie Gminy Godów. Swoje spotkania również organizuje tam Koło Turystyki Rowerowej. Teren ten jest zagospodarowany, wyposażony w ławki, punkty odpoczynkowe, miejsce do organizowania ognisk, tor przeszkód rowerowych oraz wolną przestrzeń służącą do zabaw sportowych.

7. Wykaz projektów, które uzyskały dofinansowanie ze środków zewnętrznych oraz ubiegających się o dofinansowanie w latach 2002 – 2007

Nazwa zadania	Program działania	Nr umowy	Dane wg wniosku/umowy		Termin realizacji	Ilość środków otrzymanych z dofinansowania	Ilość środków z dofinansowań, które otrzymamy po rozliczeniu
			Wartość projektu	Dofinansowanie			
Dni Na Granicy – Dni Godowa. Festyn Na Miedzy.	Wspólny Fundusz Małych Projektów Phare CBC Polska – Czechy 2001	PL010O9.03 – L002106	10.292.EUR kwota wnioskowana 7.719EUR	7.719 EUR	02.01.2004 – 14.09.2004	7.719 EUR	
Budowa kanalizacji sanitarnej tłocznej na granicy Skrzyszów Szotkowice do studni zbiorczej na osiedlu Złote Łany w Jastrzębiu Zdroju	SAPARD Działanie 3 Schemat 2	1747/732- 120037/02 z dnia 14.05.2003 r. Aneks Nr I z dnia 24.06.2003 r.	Całkowita wartość projektu 1.025.668,20 zł	50% kosztów kwalifikowanych – Agencja Restrukturyzacji i Modernizacji Rolnictwa w tym 128.208,52 zł środki krajowe, 384.625,58 zł środki pochodzące z Unii Europejskiej, 50% - budżet gminy	29.08.2003r.	512.834,10 zł	-
Budowa kanalizacji sanitarnej w Gólkowicach etap I oraz etap IV	SAPARD Działanie 3 Schemat 2	24639/732120049/0 3 z dnia 30.09.2004r.	Całkowita wartość projektu 489.877,21 zł	50% kosztów kwalifikowanych – Agencja Restrukturyzacji	31.01 .2005r	244.938,60 zł	-

				i Modernizacji Rolnictwa w tym 61.234,65 zł środki krajowe, 183.703,95 zł środki pochodzące z Unii Europejskiej, 50% - budżet gminy			
Budowa Sali gimnastycznej z zapleczem socjalnym przy szkole podstawowej i gimnazjum w Skrzyszowie przy ul. 1 Maja 177	Program rozwoju bazy sportowej z Funduszu Rozwoju Kultury Fizycznej w Ministerstwie Edukacji Narodowej i Sportu	236/04/2/1	1.336.493,32	300.000,00	04/2003 12/2004	300.000,00	300.000,00
Budowa Sali gimnastycznej z zapleczem socjalnym przy szkole podstawowej i gimnazjum w Gołkowicach przy ul. 1 Maja 101 a	Program rozwoju bazy sportowej z Funduszu Rozwoju Kultury Fizycznej w Ministerstwie Edukacji Narodowej i Sportu	313/05/426	1.445.622,60	441.000,00	03/2004 12/2005	441.000,00	441.000,00
Rozbiórka, transport i utylizacja pokryć dachowych eternitowych	Usuwanie materiałów niebezpiecznych z	Umowa z dnia 27 grudnia 2002 ze	70.200,57 zł	25.000 zł	01.01.2003 do 31.12.2003	25.000 zł	25.000 zł

na rok 2003	terenu Gminy Godów zawierających azbest	Starostą Wodzisławskim					
Selektywna zbiórka odpadów w roku 2003	Selektywna zbiórka materiałów opakowaniowych z terenu Gminy Godów	Umowa z dnia 27 grudnia 2002 ze Starostą Wodzisławskim	38.849,67 zł	20.000 zł	01.01.2003 do 31.12.2003	20.000 zł	19.424,83 zł
Rozbiórka, transport i utylizacja pokryć dachowych eternitowych na rok 2004	Usuwanie materiałów niebezpiecznych z terenu Gminy Godów zawierających azbest	Umowa z dnia 29 grudnia 2003 ze Starostą Wodzisławskim	29.083,16 zł	17.000 zł	01.01.2004 do 31.12.2004	17.000 zł	11.373,32 zł
Selektywna zbiórka odpadów w roku 2004	Selektywna zbiórka materiałów opakowaniowych z terenu Gminy Godów	Umowa z dnia 29 grudnia 2003 ze Starostą Wodzisławskim	22.470 zł	8.500 zł	01.01.2004 do 31.12.2004	8.500 zł	8.500 zł
Rozbiórka, transport i utylizacja pokryć dachowych eternitowych na rok 2005	Usuwanie materiałów niebezpiecznych z terenu Gminy Godów zawierających azbest	Umowa z dnia 31 grudnia 2004 ze Starostą Wodzisławskim	24.98373	10.000 zł	01.01.2005 do 31.12.2005	10.000 zł	10.000 zł
Selektywna zbiórka odpadów w roku 2005	Selektywna zbiórka materiałów opakowaniowych	Umowa z dnia 31 grudnia 2004 ze Starostą	19.999.85 zł	10.000 zł	01.01.2005 do 31.12.2005	10.000 zł	10.000 zł

	z terenu Gminy Godów	Wodzisławskim					
Rozbiórka, transport i utylizacja pokryć dachowych eternitowych na rok 2006	Usuwanie materiałów niebezpiecznych z terenu Gminy Godów zawierających azbest	Umowa z dnia 30 grudnia 2005 ze Starostą Wodzisławskim	24.726,42 zł	13.000 zł	01.01.2006 do 31.12.2006	13.000 zł	9.890,57 zł
Rozbiórka, transport i utylizacja pokryć dachowych eternitowych na rok 2007	Usuwanie materiałów niebezpiecznych z terenu Gminy Godów zawierających azbest	Umowa z dnia 26 stycznia 2007 ze Starostą Wodzisławskim	30.964,86zł	13.000zł	01.02.2007 do 15.12.2007	12.385,96zł	12385,96zł
Rozwiązanie gospodarki wodno-ściekowej dla mieszkańców gmin Jastrzębie Zdrój, Mszana, Godów dla ochrony zlewni rzek górnej Odry i Wisły	Fundusz Spójności	CCI2004/PL/I6/C/PE/025 z dnia 16.12.2004r.	Całkowita wartość projektu 33.895.486,00 EUR dla Gminy Godów 8.549.300,00 EUR w tym: 84% - przyznana pomoc, 16% środki własne gminy	84% - przyznana pomoc z Funduszu Spójności 16% - środki własne gminy (kredyt)	Inwestycja w trakcie realizacji	-	7.181.412,00 EUR
Wykonanie nawierzchni asfaltowej na drodze dojazdowej do gruntów rolnych w Gólkowicach - odnoga ul. 1 Maja na odcinku 315mb	Fundusz Ochrony Gruntów Rolnych Urzędu Marszałkowskiego w Katowicach	Uchwała zarządu Województwa Śląskiego nr 711/362/II/2006	Wartość kosztorysu inwestorskiego 31.868,74 zł	7.87500	Zadanie nie zostało zrealizowane. Do przetargu nie przystąpiła żadna firma	-	-

Polsko-Czeska ścieżka dziedzictwa kulturowego	Fundusz Mikroprojektów, Inicjatywa Wspólnotowa Interreg IIIA Czechy Polska	-	23.000 PLN kwota wnioskowana 17.250 PLN	17.250 PLN	marzec 2006 czerwiec 2006	17.250 PLN	-
SEKAP – System Elektronicznej Komunikacji Administracji Publicznej	Projekt współfinansowany przez Unię Europejską ze środków Europejskiego Funduszu Rozwoju Regionalnego w ramach Zintegrowanego Programu Operacyjnego Rozwoju Regionalnego	Umowa nr 900/FE/2005 oraz umowa nr 3341/106/2005/I N	Cały projekt 27.004.400,00 Gmina Godów 47.006,00	Cały projekt 19.848.300,00 Gmina Godów 27.754,50	31.12.2007	-	-
Dni Na Granicy – XXII Międzynarodowy Bieg Między Pomnikami Powstańców Śląskich	Wspólny Fundusz Małych Projektów Phare CBC Polska - Czechy 2001	-	2.550 EUR kwota wnioskowana 1.912.50 EUR	0	-	nie otrzymano dofinansowania	-
Wniosek o dotację na remont i wyposażenie szkoły oraz świetlicy, Wymiana części stolarki okiennej w Szkole Podstawowej w Skrbeńsku	Program Aktywizacji Obszarów Wiejskich	-	49.503,22 kwota wnioskowana 20.791,35	0	-	nie otrzymano dofinansowania	-
Dni Na Granicy- Dni Godowa. Festyn Na	Wspólny Fundusz Małych Projektów	Wniosek nie spełniał	9.564 EUR kwota	0	-	nie otrzymano dofinansowania	-

Miedzy.	Polska - Czechy 2002 i2003	kryteriów dotyczących zgodności administracyjnej (ocena formalna)	wnioskowana 7.173EUR				
Dni Na Granicy - XXII Międzynarodowy Bieg Między Pomnikami Powstańców Śląskich	Wspólny Fundusz Małych Projektów Polska – Czechy2002 i 2003	Wniosek nie spełniał kryteriów dotyczących zgodności administracyjnej (ocena formalna)	2.962,82 EUR kwota wnioskowana 2.222,11 EUR	0	-	nie otrzymano dofinansowania	-
Polsko-Czeska ścieżka dziedzictwa kulturowego	Wspólny Fundusz Małych Projektów Polska – Czechy 2002 i 2003	Wniosek nie spełniał kryteriów dotyczących zgodności administracyjnej (ocena formalna)	4.900 EUR kwota wnioskowana 3.577 EUR	0	-	nie otrzymano dofinansowania	-
Dni Na Granicy	Fundusz Mirkoprojektów, Inicjatywa Wspólnotowa Interreg IIIA Czechy Polska	-	0	-	Zadanie nie zostało zrealizowane	nie otrzymano dofinansowania	-
Sala gimnastyczna w Gołkowicach	Fundusz na rzecz rozwoju Infrastruktury Lokalnej skierowanej na rozwój	brak	1.236.466,00 zł	618.233,00 zł	Zadanie nie zostało zrealizowane w tym programie	nie otrzymano dofinansowania	-

	przedsiębiorczości						
Kanalizacja sanitarna grawitacyjna w Gołkowicach	Fundusz na rzecz rozwoju Infrastruktury Lokalnej skierowanej na rozwój przedsiębiorczości	brak	1.159.365,46 zł	579.682,73 zł	Zadanie nie zostało zrealizowane w tym programie	nie otrzymano dofinansowania	-
Plac zabaw dla dzieci w parku w Godowie	Program odnowy wsi Województwa Śląskiego	umowa nr 1053/TW/2007	wartość projektu 41.507,78 zł w tym Gmina Godów 21.507,78 zł	20.000,00 zł	31.07.2007 28.09.2007	20.000,00 zł	20.000,00 zł
Budowa infrastruktury drogowej pomiędzy autostradą A-1 a strefą przemysłową - droga łącząca ul. I Maja w Skrzyszowie z terenami Katowickiej Specjalnej Strefy Ekonomicznej „Pole Golkowice”	Program Rozwoju Subregionu Regionalnego Programu Operacyjnego Województwa Śląskiego na lata 2007-2013	-	wartość projektu 7.000.000,00 w tym Gmina Godów 913043,48 zł	6.086.956,52 zł	02 – 12 2008 r.	-	-
Centra kształcenia na odległość na wsiach	Sektorowy Program Operacyjny – Rozwój Zasobów Ludzkich 2004-2006	porozumienie nr CKNONW-9/2.la/2006/595/P/275	wartość projektu 12.000,00 zł	12.000,00 zł	02 - 06 2008r.	-	-

8. Powiązanie Planu Odnowy Miejscowości z lokalnymi dokumentami

Plan Odnowy Miejscowości solectwa Gólkowice jest spójny z niżej wymienionymi dokumentami:

- Studium Uwarunkowań i Kierunków Zagospodarowania Przestrzennego Gminy, Godów 2009
- Miejscowy Plan Zagospodarowania Przestrzennego Gminy, Godów 2002
- Wieloletni Program Inwestycyjny 2007-2010, Godów 2007
- Plan aglomeracji gminy Godów, Mszana i miasta Jastrzębie Zdrój, Godów 2007
- Program Ograniczenia niskiej Emisji dla Gminy Godów, Godów 2009
- Plan Gospodarki Odpadami Gminy, Godów 2004
- Strategia Rozwoju Gminy Godów na lata 2005 – 2015, Godów 2005
- Program Ochrony Środowiska Gminy Godów, Godów 2004
- Program Rozwoju Turystyki i Rekreacji dla powiatu wodzisławskiego na lata 2006 – 2013, Wodzisław Śląski 2006
- Gminna Strategia Rozwiązywania Problemów Społecznych, Godów 2005

9. Wdrażanie Planu Odnowy Miejscowości

Wdrożenie Planu Odnowy Miejscowości sołectwa Gołkowice rozpocznie się po podjęciu przez Radę Gminy w Godowie uchwały w sprawie zatwierdzenia Planu Odnowy Miejscowości sołectwa Gołkowice. Odpowiedzialnym za wykonanie uchwały jest Wójt.

W celu sprawnego i efektywnego realizowania projektów zawartych w zatwierdzonym POM-ie, Wójt powoła zespół, którego zadaniem będzie realizacja i koordynacja działań. Szczegółowe zadania zespołu określi Wójt w drodze stosownego zarządzenia.

10. Monitorowania realizacji Planu Odnowy Miejscowości

Do monitorowania, oceny efektywności i wdrażania Planu Odnowy Miejscowości sołectwa Gólkowice, służyć będą dane systematycznie gromadzone analizowane i interpretowane.

Monitoring obejmuje :

- monitoring finansowy, tzn. wielkości wydatkowanych środków,
- monitoring rzeczowy tzn. efekty mierzalne danego zadania.

Monitoring finansowy pomoże w porównywaniu faktycznie wydatkowanych środków w stosunku do planu.

Monitoring rzeczowy zobrazuje i umożliwi ocenę stanu wdrażania w stosunku do ustalonych celów.

Szczegółowe zasady monitorowania POM-u ustali Wójt w drodze stosownego zarządzenia.

11. Public Relations Planu Odnowy Miejscowości

Nadrzędnym celem komunikacji społecznej w Planie Odnowy Miejscowości sołectwa Gólkowice jest szeroka informacja, która w tym szczegółowym przypadku aktywizuje jeszcze większą liczbę odbiorców obszaru Gólkowic i zachęca niezdecydowanych do włączenia się w nurt wspólnego działania, wspólnej pracy i utożsamiania się z grupą, aby nie zostać odrzuconym na margines życia wiejskiego.

Z uwagi na stosunkowo niedużą społeczność informacja może mieć formę:

- komunikacji bezpośredniej, poprzez np. spotkania Wójta na zebraniach wiejskich lub w czasie przyjmowania stron, niejako przy okazji rozmowy telefonicznej, poprzez pocztę elektroniczną, informację od charyzmatycznych i znaczących w społeczności osób,
- komunikacji społecznej pośredniej, poprzez m.in. ulotki, plakaty, afisze, gazetkę gminną lub gazetki szkolne, stronę internetową.

12. Zakończenie

Plan Odnowy Miejscowości sołectwa Gólkowice jest dokumentem otwartym tzn. w zależności od potrzeb i warunków finansowych może być każdorazowo aktualizowany. Pozwoli to na bieżące kreowanie nowych rozwiązań jeszcze głębiej angażujących lokalną społeczność albowiem to mieszkańcy wsi są końcowymi beneficjentami tego Planu.

Przy budowaniu niniejszego Planu wykorzystano m.in.:

- materiały i informacje uzyskane od pracowników Urzędu Gminy w Godowie,
- informacji innych jednostek samorządu terytorialnego,
- materiały z Powiatowego Urzędu Pracy i Głównego Urzędu Statystycznego,
- rozmowy z sołtysem, radnymi i mieszkańcami.

Przeprowadzone konsultacje społeczne w Gólkowicach pozwoliły na wykonanie analizy SWOT oraz dostarczyły materiały niezbędne do opisu i scharakteryzowania zamierzonych projektów.

Niezbędne informacje do budowania Planu uzyskano wykorzystując informacje z zebrania wiejskich.

Bibliografia

1. Narodowe Strategiczne Ramy Odniesienia 2007-2013 wspierające wzrost gospodarczy i zatrudnienie, Ministerstwo Rolnictwa i Rozwoju Wsi, Warszawa maj 2007
2. Program Rozwoju Obszarów Wiejskich na lata 2007-2013, Ministerstwo Rolnictwa i Rozwoju Wsi, Warszawa lipiec 2007
3. Obszary wiejskie w 2005r. – GUS 2006r.
4. Wojewódzka Strategia w zakresie polityki społecznej na lata 2007 – 2020

Wykaz tabel:

- Tab. 1. Wykaz ludności w poszczególnych sołectwach
Tab. 2. Wykaz ludności w Gminie Godów z podziałem na sołectwa
Tab. 3. Stopa bezrobocia w powiecie wodzisławskim w okresie 2006 - 2008r.
Tab. 4. Liczba zarejestrowanych bezrobotnych w Gminie Godów
Tab. 5. Podmioty gospodarcze zarejestrowane w UG Godów

Wykaz zdjęć:

- Zdj. 1. Kościół Podwyższenia Krzyża Św.
Zdj. 2. Kościół ewangelicko-augsburski
Zdj. 3. Jar w Gólkowicach
Zdj. 4. Rzeka Piotrówka w Gólkowicach
Zdj. 5 – 7 Kościół pw. Św. Anny
Zdj. 8. Oczyszczalnia ścieków
Zdj. 9. Teren boiska KS-27 Gólkowice
Zdj. 10. Teren boiska KS-27 Gólkowice
Zdj. 11. Budynek Ośrodka Kultury w Gólkowicach
Zdj. 12 Teren Zespołu Szkół w Gólkowicach
Zdj. 12 Teren przy kościele pw. Św. Anny w Gólkowicach
Zdj. 13. Kościół pw. Św. Anny w Gólkowicach