



Załącznik do zgłoszenia  
HAB. 6743.0891.2013  
Nr ..... z dnia 01.08.2013.

# PROJEKT REMONTU DROGI GMINNEJ – ODGAŁĘZIENIE UL. POWSTAŃCÓW ŚLĄSKICH W ŁAZISKACH

Inwestor:  
**GMINA GODÓW**  
Ul. 1 Maja 53  
44-340 Godów

Adres inwestycji:  
Łaziska, ul. Powstańców Śląskich dz. nr 1988/471

Projektował: mgr inż. Zbigniew Prucnal

Projektował: Marcin Fros

Zgodnie z art. 30 ust. 5 Prawa Budowlanego  
do wykonywania robót budowlanych  
można przystąpić  
po upływie 30 dni od daty  
dostarczenia zgłoszenia,  
jeśli właściwy organ nie wniesie  
sprzeciwu w drodze decyzji.

Data wykonania:  
**LIPIEC 2013**

## **SPIS TREŚCI:**

Strona tytułowa .....	str.1
Spis treści.....	str.2

### **1. DOKUMENTACJA FORMALNO-PRAWNA**

1. Oświadczenie o prawie do dysponowania nieruchomością na cele budowlane.....	str.3
2. Wypis i wyrys z miejscowego planu zagospodarowania przestrzennego.....	str.4
3. Szkic orientacyjny.....	str.9
4. Mapa zasadnicza skala 1:1000 .....	str.10
5. Uzgodnienia branżowe.....	str.11

### **2. CZĘŚĆ BUDOWLANA**

1. Podstawa opracowania.....	str.16
2. Cel opracowania.....	str.16
3. Dane ogólne.....	str.16
4. Opis stanu istniejącego .....	str.16
5. Opis stanu projektowanego .....	str.18
6. Rys. 1 – projekt zagospodarowania terenu.....	str.21
7. Rys. 2 – typowy przekrój poprzeczny .....	str.22



**Gmina Godów**  
ul. 1 Maja 53, 44-340 Godów, woj. śląskie  
tel.: 32 476 50 65, 32 476 50 66, 32 476 51 00  
fax.: 32 476 50 65 wew. 35, 38  
e-mail: [gmina@godow.pl](mailto:gmina@godow.pl), strona: [www.godow.pl](http://www.godow.pl)

**STAROSTWO POWIATOWE**  
w Wodzisławiu Śląskim  
ul. Bogumińska 2  
44-300 Wodzisław Śl.

Nr sprawy BU-BS.6727.0127.2013

Godów, dnia 15.07.2013

**GMINA GODÓW**  
ul. 1 Maja 53  
44-340 Godów

**Dotyczy: WYRYSU I WYPISU Z PLANU ZAGOSPODAROWANIA PRZESTRZENNEGO**

Stosownie do art. 30 ust. 1 ustawy z dnia 27 marca 2003r. o planowaniu i zagospodarowaniu przestrzennym ( Dz U. Nr 80, poz. 717 z późn. zm.)

**- informuje się -**

że zgodnie z miejscowym planem zagospodarowania przestrzennego Gminy Godów, zatwierdzonym Uchwałą Rady Gminy w Godowie nr XXI/156/12 z dnia 25 czerwca 2012r. ogłoszoną w Dzienniku Urzędowym Województwa Śląskiego (DZ.URZ.WOJ.SLA 2012.2781), z dnia 12.07.2012r.,

OBSZAR PRZEDSTAWIONY NA KOPII MAPY ZASADNICZEJ znajduje się na terenie:

sołectwa Gołkowice oznaczenie literowe na planie F

wyodrębniony w ramach jednostki strukturalnej oznaczony symbolem odpowiadającym funkcji występującej w jego granicach:

znajduje się w terenie komunikacji drogowej – drogi wewnętrzne symbol na planie **F61 KDW**.

W strefie podlegającej dodatkowym ograniczeniom lub regulacjom: nie dotyczy  
Tekst planu określa przeznaczenie podstawowe i przeznaczenie dopuszczalne terenu oraz zasady zabudowy i zagospodarowania.

Ponadto informuje się, że teren nie znajduje się w zasięgu obszaru górniczego.

**Liczba załączników: 2**

1. ksero rysunku planu
2. ksero tekstu planu

Z up. Wójta  
  
mgr inż. Zbigniew Prucnal  
Kierownik Referatu Inwestycji, Ochrony Środowiska i Gospodarki Komunalnej

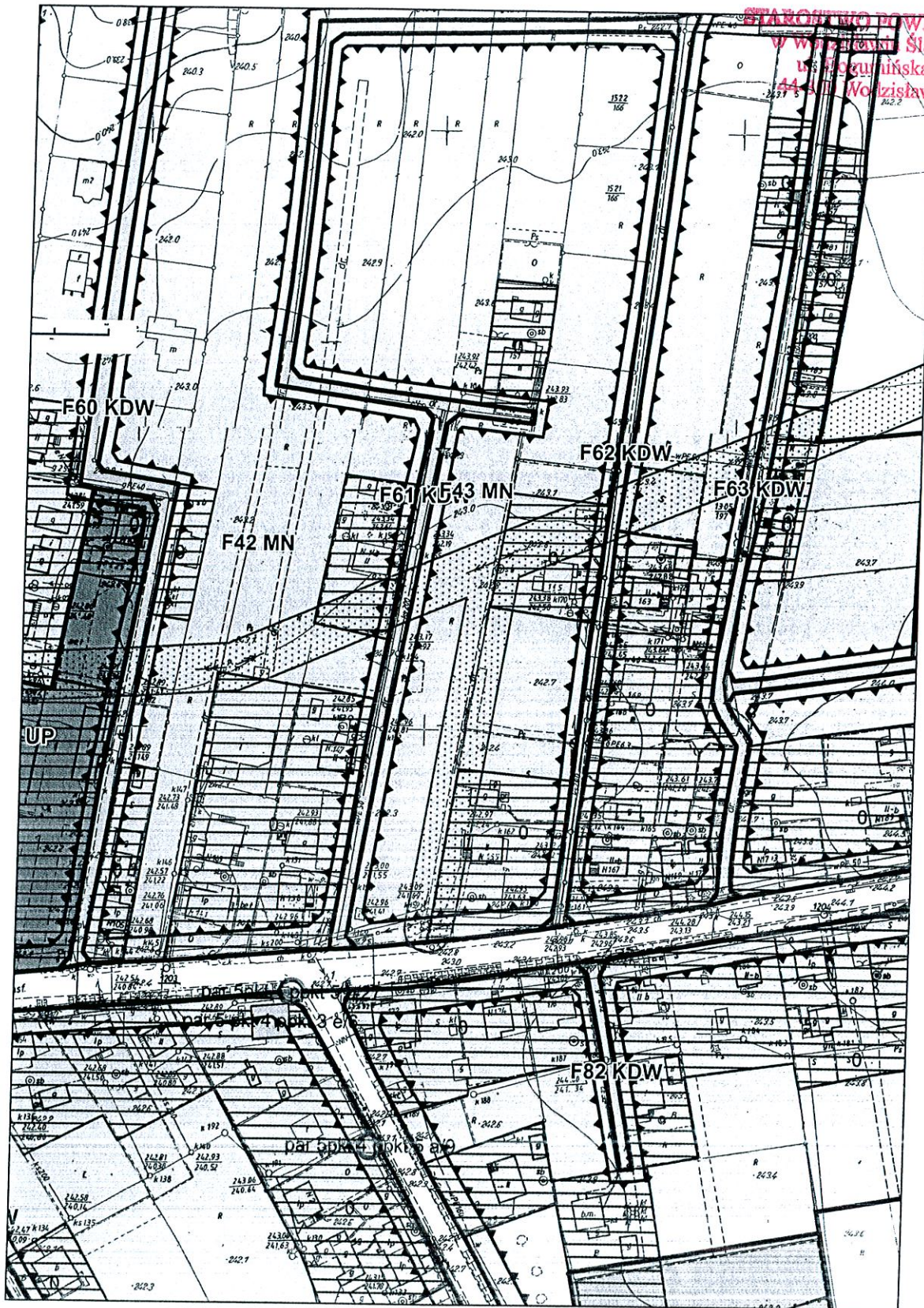
.....  
podpis

**Osoba odpowiedzialna za sprawę:** Brzemia Anna  
Miejsce urzędowania: biuro nr 23 (na piętrze)  
Telefon: 32 476 50 65 wew. 15



**Urząd Gminy Godów**  
ul. 1 Maja 53, 44-340 Godów, woj. śląskie  
Referat Inwestycji, Ochrony Środowiska i Gospodarki Komunalnej  
e-mail: [prucnal@godow.pl](mailto:prucnal@godow.pl)





STAROSTWO POWIATOWE  
w Województwie Śląskim  
ul. Bogumińska 2  
44-100 Wojciszewo Śl.

Wyrys z miejscowego planu zagospodarowania przestrzennego Gminy Godów.  
Uchwała Rady Gminy Nr XXI/156/12 z dnia 25 czerwca 2012 roku.

Bez zgodności z planem  
z dnia 25.06.2012

GMINA GODÓW  
44-340 Godów, ul. 1 Maja 53  
woj. Śląskie  
NIP 647-17-04-413, Regon 276258730  
tel. 32 476-50-65, fax wew. 35

Z up. Wójta  
mgr inż. Zbigniew Pracnal  
Kierownik Referatu Inwestycji, Ochrony  
Środowiska i Gospodarki Komunalnej

- 30) nowym budynku – należy przez to rozumieć budynek, którego pozwolenie na budowę może być wydane po uchwaleniu niniejszego planu,
- 31) zabudowie bliźniaczej – należy przez to rozumieć zabudowę w której jedna ściana zewnętrzna budynku mieszkalnego jednorodzinnego przylega do drugiego budynku mieszkalnego jednorodzinnego,
- 32) zabudowie zwartej – należy przez to rozumieć zespół budynków przylegających jednocześnie na obu przeciwnych granicach działki do budynków na sąsiednich działkach.

## Rozdział 2.

### PRZEPISY DOTYCZĄCE CAŁEGO OBSZARU OBJĘTEGO PLANEM

#### § 3. Zasady ochrony i kształtowania ładu przestrzennego

1. Ustala się następujące zasady kształtowania zabudowy i zagospodarowania terenów:
  - 1) forma architektury nowej zabudowy musi nawiązywać do cech architektury regionalnej występującej na obszarze objętym planem poprzez:
    - a) rozplanowanie budynku na prostym prostokątnym rzucie poziomym,
    - b) stosowanie dwupołaciowych, symetrycznych dachów,
    - c) nie stosowanie obcych form architektonicznych w formie wież i rotund oraz łukowych lub kulistych kształtów dachów,
    - d) nie stosowanie materiałów elewacyjnych typu siding i blacha trapezowa,
    - e) nie stosowanie jaskrawych wyróżniających się w otoczeniu kolorystyk ścian budynków,
  - 2) na terenach o symbolach U, UP, UC, US, P, PU, ZP, ZC, IT dopuszcza się dowolną formę dachów spadzistych lub płaskich z zastrzeżeniem, że forma ta musi być jednolita lub posiadać wspólne cechy w ramach jednej inwestycji,
  - 3) na pozostałych terenach, nie wymienionych w pkt 2 zabudowa winna być realizowana z zastosowaniem dachów spadzistych, których spadki połaci dachowych muszą mieścić się w przedziale  $20^{\circ} \div 45^{\circ}$ , oraz  $20^{\circ} \div 75^{\circ}$  w przypadkach realizacji dachu mansardowego, przy czym również dopuszcza się realizację zabudowy z dachami płaskimi,
  - 4) kolorystyka dachów spadzistych musi być realizowana w gamie kolorów czerwieni, brązu i grafitu,
  - 5) nieprzekraczalne linie zabudowy:
    - a) z zastrzeżeniem pkt 6 nieprzekraczalne linie zabudowy zgodnie z oznaczeniami graficznymi na rysunku planu,
    - b) z zastrzeżeniem § 30 ust. 1 w przypadku budynków istniejących dopuszcza się ich rozbudowę w mniejszej odległości od krawędzi dróg niż ustalona nieprzekraczalnymi liniami zabudowy,
    - c) w przypadkach zabudowy szeregowej oraz zwartej dopuszcza się możliwość lokalizacji budynków w granicach własności działek, przy zachowaniu przepisów pkt 6,
  - 6) z zastrzeżeniem pkt 7 poza nieprzekraczalnymi liniami zabudowy pokazanymi na rysunku planu obowiązują następujące minimalne odległości nowych obiektów:
    - a) 8 m od zewnętrznej krawędzi jezdni dróg powiatowych,
    - b) 6 m od zewnętrznej krawędzi dróg gminnych
    - c) 50 m od granic cmentarzy dla budynków mieszkalnych
  - 7) odległości, o których mowa w pkt 6 nie dotyczą obiektów istniejących i będących w budowie na dzień wejścia w życie niniejszego planu

#### 2. Zabrania się realizacji:

- 1) dachów budynków z przesunięciem poziomu połaci w kalenicy,
- 2) ogrodzeń z prefabrykowanymi przesłami betonowymi przy drogach publicznych,

#### 3. Ustala się następujące zasady sytuowania i nośników reklamowych i innego rodzaju reklam:

zarys planu powiatu (całość)  
 Godów, dnia 15.07.2013

GMINA GODÓW  
 44-340 Godów, ul. 1 Maja 53  
 NIP 647-17-04-413, Regon 276258730  
 tel. 32 476-50-65, fax wew. 55

Z up. Wójta  
 mgr inż. Zbigniew Prucnal  
 Kierownik Referatu Inwestycji, Ochrony  
 Środowiska i Gospodarki Komunalnej

- 1) nośniki reklamowe nie mogą być sytuowane w sposób utrudniający widoczność kierowcom pojazdów na drogach,
- 2) reklamy i szyldy, jako elementy zewnętrznej informacji wizualnej mogą być umieszczane na ścianach budynków,
- 3) zakaz lokalizacji reklam oraz reklam świetlnych w szczególności o zmiennej treści skierowanych do uczestników ruchu drogowego autostrady.

4. Na terenach zabudowanych dopuszcza się możliwość rozbudowy, nadbudowy i przebudowy istniejących obiektów oraz wymianę kubatury zgodnie z ustaleniami planu, pod warunkiem, że uciążliwość ich oddziaływania nie będzie wykraczała poza granice działki, na której są zlokalizowane.

#### § 4. Zasady ochrony środowiska, przyrody i krajobrazu kulturowego

1. W granicach planu występują następujące pomniki przyrody podlegające ochronie na podstawie przepisów odrębnych:

- 1) lipa drobnolistna przy ulicy Powstańców Śląskich w Skrzyszowie na terenie o symbolu **B116MN**,
- 2) buk pospolity przy ul. Leśnej w Łaziskach na terenie o symbolu **D4ZL**,
- 3) 2 jesiony wyniosłe przy Urzędzie Gminy w Godowie na terenie o symbolu **E9U** i **E3ZP**.

2. Lokalizację pomników przyrody, o których mowa w ust. 1 podlegających ochronie zgodnie z treścią uchwał ich ustanawiających pokazano graficznie na rysunku planu.

3. Wyznacza się następujące elementy środowiska przyrodniczego oraz proponuje się ustanowienie dla tych elementów prawnych form ochrony jako użytki ekologiczne lub zespoły przyrodniczo – krajobrazowe:

- 1) jar w Gołkowicach,
- 2) las w Żabkowie,
- 3) środowisko wodne w dolinie Olzy w Łaziskach,
- 4) uroczysko w obrębie lasu przy granicy z Czechami w Łaziskach,
- 5) fragment doliny rzeki Leśnicy przy granicy z Turzą Śląską w Łaziskach,
- 6) zadrzewione wzgórze w Skrzyszowie.

4. Granice terenów, o których mowa w ust. 3 i ich przeznaczenia pokazano na rysunkach planu.

5. Ustala się następujące zasady ochrony środowiska, przyrody i krajobrazu kulturowego:

- 1) racjonalne gospodarowanie zasobami przyrody, utrzymanie równowagi przyrodniczej, ochronę walorów krajobrazowych,
- 2) nakaz stosowania proekologicznych paliw oraz zaopatrzenia w ciepło przy wykorzystaniu systemów charakteryzujących się brakiem lub minimalną emisją pyłu do powietrza,
- 3) wzdłuż istniejących cieków wodnych i potoków ustala się konieczność zapewnienia pasów terenów o szerokości minimum 5 m wyłączonych z możliwości zabudowy dla możliwości prowadzenia robót remontowych i konserwacyjnych oraz ustala się zakaz lokalizacji ogrodzeń w odległości mniejszej niż 1,5 m od granic cieków i potoków,
- 4) zakaz zabudowy w odległości do 12 m od granicy lasów,
- 5) konieczność ochrony terenów o symbolach **ZL** przed zabudową oraz przedsięwzięciami zmieniającymi istniejące ukształtowanie poza tworzeniem zbiorników wodnych, stawów i ich przebudową oraz poza obiektami przeciwpowodziowymi,
- 6) zakaz zabudowy w odległości 50 m od granic stopy wałów przeciwpowodziowych oraz zakaz kopania studni, sadzawek, dołów i rowów na tym obszarze.

6. W zakresie ochrony przed hałasem ustala się, że poziom dźwięku przenikającego do środowiska nie może przekraczać dopuszczalnych wartości określonych w przepisach odrębnych, przy czym:

- 1) tereny o symbolach **MN** należy traktować jako tereny zabudowy mieszkaniowej jednorodzinnej,

- a) drogę klasy głównej ruchu przyspieszonego należy przeprowadzić bezkolizyjnie nad lub pod autostradą bez możliwości bezpośredniego połączenia z autostradą,
- b) węzeł drogowy na terenie o symbolu **B2KDGP** należy realizować bez bezpośredniego połączenia z autostradą.
- 2) na terenach o symbolach **B1KDGP÷B3KDGP** możliwość realizacji drogi klasy „główna ruchu przyspieszonego” ze skrzyżowaniami z układem lokalnym,
- 3) możliwość zachowania dróg na terenach o symbolach **A1KDZ**, **A2KDZ**, **B1KDZ÷B4KDZ**, **D1KDZ÷D3KDZ**, **E1KDZ÷E5KDZ** i **F1KDZ** dla dróg publicznych klasy „zbiorcza”,
- 4) możliwość zachowania oraz możliwość budowy dróg publicznych o symbolach **KDL** dla dróg publicznych klasy „lokalna”,
- 5) możliwość zachowania istniejących i możliwości realizacji dróg publicznych klasy „dojazdowa” o symbolach **KDD**, publicznych ciągów pieszojezdnych o symbolach **KDX**,
- 6) możliwość obsługi istniejącej i planowanej zabudowy drogami wewnętrznymi o symbolu **KDW**.

2. Z zastrzeżeniem ust. 3 ustala się następujące szerokości terenów w liniach rozgraniczających dróg:

- 1) dla drogi o symbolu **KDGP** – 40,0 m
- 2) dla dróg o symbolach **KDZ** – 20,0 m
- 3) dla dróg o symbolach **KDL** – 12,0 m
- 4) dla dróg o symbolach **KDD** – 10,0 m
- 5) dla dróg o symbolach **KDW** i ciągów pieszojezdnych o symbolach **KDX** – 4,5 m

3. Dopuszcza się inne szerokości dróg w liniach rozgraniczających, o których mowa w ust. 2, zgodnie z ich wydzieleniem własnościowym i zgodnie z rysunkiem planu oraz przepisami odrębnymi, w przedziale:

- 1) dla drogi o symbolu **KDGP** – 30,0 m ÷ 60,0 m
- 2) dla dróg o symbolach **KDZ** – 12,0 m ÷ 25,0 m
- 3) dla dróg o symbolach **KDL** – 8,0 m ÷ 15,0 m
- 4) dla dróg o symbolach **KDD** – 6,0 m ÷ 12,0 m
- 5) dla dróg o symbolach **KDW** i ciągów pieszojezdnych o symbolach **KDX** – 4,0 m ÷ 8,0 m

4. Ustala się następujące wskaźniki niezbędnych ilości miejsc parkingowych:

- 1) dla obiektów handlowych – 30 miejsc na 1000 m<sup>2</sup> podstawowej powierzchni użytkowej,
- 2) dla obiektów gastronomii i rozrywki – 30 miejsc na 100 miejsc konsumpcyjnych,
- 3) dla hoteli i moteli – 30 miejsc na 100 miejsc noclegowych,
- 4) dla biur – 30 miejsc na 1000 m<sup>2</sup> powierzchni użytkowej,
- 5) dla zakładów produkcyjnych i rzemieślniczych – 30 miejsc na 100 zatrudnionych,
- 6) dla lokali rozrywkowych – 30 miejsc na 100 miejsc widowiskowych,
- 7) dla obiektów sportowych – 30 miejsc na 100 użytkowników,
- 8) dla szkół, przedszkoli i żłobków – 30 miejsc na 100 zatrudnionych,
- 9) dla przychodni zdrowia – 25 miejsc na 1000 m<sup>2</sup> powierzchni użytkowej,
- 10) dla zabudowy mieszkaniowej – 1 miejsce na 1 mieszkanie.

5. Na terenach przewidywanych w planie do zabudowy ustala się możliwość obsługi budynków i obiektów dojazdowymi drogami wewnętrznymi oraz na zasadzie służebności drogowych.

6. W zakresie komunikacji rowerowej ustala się zachowanie istniejących tras i ścieżek rowerowych, możliwość budowy nowych tras i ścieżek rowerowych w liniach rozgraniczających dróg.

z wyłączeniem potwierdzenia się  
Godów, dnia 15.07.2013...

GMINA GODÓW  
44-340 Godów, ul. 1 Maja 53  
woj. Śląskie  
NIP 647-17-04-413, Regon 276258730  
tel. 32 476-50-65, fax wew. 35

Z up. Wójta  
mgr inż. Zbigniew Prucnal  
Kierownik Referatu Inwestycji, Ochrony  
Środowiska i Gospodarki Komunalnej

7. Na terenach o symbolach **D2KDL**, **D3KDL**, **E1KDL** będących terenami nieczynnej linii kolejowej ustala się możliwość realizacji dróg publicznych klasy „lokalna” lub „dojazdowa” z wydzielonymi drogami rowerowymi lub możliwość budowy wyłącznie drogi rowerowej.

### § 9. Zasady modernizacji, rozbudowy i budowy systemów infrastruktury technicznej

1. W zakresie przebiegu i lokalizacji infrastruktury technicznej ustala się:

- 1) na obszarze objętym planem możliwość realizacji sieci i urządzeń infrastruktury technicznej, a także dojazdów potrzebnych do obsługi infrastruktury technicznej nad i podziemnej,
- 2) na obszarze planu uwzględnienie istniejącej sieci i urządzeń infrastruktury technicznej wraz ze strefami izolacyjnymi i sanitarnymi określonymi odrębnymi przepisami,
- 3) dopuszcza się modernizację, przebudowę i rozbudowę sieci i urządzeń,
- 4) przebudowę sieci oraz budowę nowych sieci ustala się zgodnie z poniższymi zasadami:
  - a) przebieg sieci winien być projektowany w liniach rozgraniczających dróg, zgodnie z przepisami ustawy o drogach publicznych,
  - b) inny przebieg dopuszcza się jedynie ze względów technologicznych, technicznych lub ekonomicznych,
- 5) konieczność zachowania stref ochronnych i izolacyjnych od sieci i urządzeń infrastruktury technicznej w granicach pokazanych na rysunku planu lub zgodnie z obowiązującymi przepisami odrębnymi,

2. W zakresie zaopatrzenia w wodę ustala się:

- 1) możliwość zaopatrzenia w wodę z systemu wodociągowego miasta: Jastrzębie Zdrój i Wodzisław Śląski,
- 2) dopuszcza się pobór wody z ujęć lokalnych i ze studni przydomowych do czasu realizacji systemu zaopatrzenia o którym mowa w pkt 1 pod warunkiem zachowania jakości wody odpowiadającym przepisom sanitarnym,
- 3) dla zapewnienia ciągłości dostawy wody pitnej możliwość utrzymywania awaryjnego połączenia sieci z ościennymi gminami.

3. W zakresie odprowadzania ścieków i wód opadowych ustala się:

- 1) rozdzielnicy system kanalizacji z odprowadzeniem ścieków bytowych do kanalizacji sanitarnej, a wód opadowych i roztopowych z terenów zurbanizowanych do kanalizacji deszczowej,
- 2) możliwość utrzymania dotychczasowego systemu odprowadzania ścieków do oczyszczalni w Jastrzębiu Zdroju,
- 3) do czasu realizacji sieci kanalizacyjnej możliwość gromadzenia ścieków w zbiornikach z okresowym ich opróżnianiem.

4. W zakresie zaopatrzenia w gaz ustala się:

- 1) dopuszcza się utrzymanie dotychczasowych kierunków zaopatrzenia w gaz ziemny gazociągiem wysokoprężnym z kierunku gminy Mszana magistralą dostawczą DN 200,
- 2) dopuszcza się utrzymanie zasilania rozdzielczej sieci gazowej ze stacji redukcyjno-pomiarowej pierwszego stopnia „Godów”,
- 3) dopuszcza się utrzymanie dostarczania gazu do odbiorców siecią rozdzielczą średniego lub niskiego ciśnienia.

5. W zakresie zaopatrzenia w energię elektroenergetyczną ustala się:

- 1) dopuszcza się utrzymanie przebiegu sieci i lokalizacji urządzeń związanych z linią wysokich napięć 400 kV relacji Dobrzeń – Noszowice – Wielopole – Albrechcice,
- 2) dopuszcza się utrzymanie przebiegu i urządzeń linii elektroenergetycznych 20 kV i stacji transformatorowych 20/04 kV,
- 3) dopuszcza się możliwość rozbudowy systemu elektroenergetycznego oraz przebudowy sieci napowietrznych na kablowe.

15.11.2013  
GMINA GODÓW

44-340 Godów, ul. 1 Maja 53  
woj. Śląskie

NIP 647-17-04-413, Regon 276258730  
tel. 32 476-50-65, fax wew. 35

Zap. Wójt  
mgr inż. Zbigniew Prątniak  
Kierownik Referatu Inwestycji, Ochrony  
Środowiska i Gospodarki Komunalnej



- d) sieci, obiekty i urządzenia infrastruktury technicznej, wały i poldery przeciwpowodziowe,
  - e) możliwość lokalizacji tymczasowych obiektów i urządzeń związanych z gospodarką rolną i leśną,
  - f) zachowanie enklaw leśnych i zakrzewień oraz rolnicze wykorzystanie terenów
- 3) zakaz:

- a) lokalizacji nowych obiektów kubaturowych, za wyjątkiem wymienionych w pkt 2 lit. a i lit. b,
- b) zalesienia (poza pojedynczymi nasadzeniami drzew),
- c) lokalizacji dróg o trwałej nawierzchni, parkingów, utwardzonych placów,
- d) eksploatacji surowców.

### § 27. Tereny wód powierzchniowych

Dla terenów o symbolach WS ustala się:

- 1) przeznaczenie podstawowe- wody powierzchniowe
- 2) przeznaczenia dopuszczalne - urządzenia wodne oraz wszelkie urządzenia zmierzające do zachowania spływu, poprawy czystości oraz zwiększenia dotychczasowej retencji wód,
- 3) zakaz lokalizacji wszelkiego rodzaju użytkowania poza wodami powierzchniowymi, oraz przekształceniami związanymi z budową wysp, półwyspów i innych urządzeń związanych z rekreacyjnym zagospodarowaniem terenów.

### § 28. Tereny infrastruktury technicznej

Dla terenów o symbolach ITW ustala się:

- 1) przeznaczenie podstawowe - urządzenia i elementy infrastruktury technicznej - wodociągi
- 2) przeznaczenia dopuszczalne:
  - a) dojazd do nieruchomości i budynków,
  - b) miejsca parkingowe,
  - c) zieleń urządzona,
- 3) zakaz lokalizacji obiektów i urządzeń niezwiązanych z infrastrukturą techniczną,
- 4) zasady kształtowania zabudowy oraz wskaźniki zagospodarowania terenu:
  - a) maksymalna powierzchnia zabudowy – 60 %,
  - b) maksymalny wskaźnik intensywności zabudowy – 0,8
  - c) minimalny wskaźnik intensywności zabudowy – istniejący w dniu uchwalenia planu,
  - d) maksymalna wysokość zabudowy – 12,0 m
  - e) minimalny udział powierzchni biologicznie czynnej – 40 %

### § 29. Tereny komunikacji

1. Ustala się tereny komunikacji drogowej oznaczone na rysunku planu symbolami **KDA, KDGP, KDZ, KDL, KDD, KDX, KDW, DG**.

2. Dla dróg wymienionych w ust. 1 ustala się:

- 1) przeznaczenie podstawowe - drogi,
- 2) przeznaczenie dopuszczalne:
  - a) sieci i urządzenia infrastruktury technicznej, zgodnie z przepisami ustawy o drogach publicznych,
  - b) chodniki, ścieżki rowerowe, elementy małej architektury,
  - c) szpalery drzew niskopiennych w rejonach nie kolidujących z istniejącym i projektowanym uzbrojeniem podziemnym,

- d) okazjonalne dojazdy do budynków drogami o symbolach **KDW** oraz dopuszczenie możliwości przejazdu tymi drogami pojazdów uprzywilejowanych, wymienionych w przepisach odrębnych,
- 3) zakaz lokalizacji obiektów kubaturowych poza przystankami autobusowymi,
- 4) parametry i wskaźniki zagospodarowania terenów:
- ścieżki rowerowe należy realizować o szerokości : jednokierunkowe minimum 1,5 m; dwukierunkowe minimum 2,0 m,
  - skrzyżowania ścieżek rowerowych z drogami należy wykonać, jako pasy wydzielone przy przejściach dla pieszych.
3. Ustala się tereny o symbolach **KDP** ustala się:
- przeznaczenie podstawowe - parkingi
  - przeznaczenie dopuszczalne:
    - zieleń urządzona,
    - chodniki, urządzenia małej architektury,
    - sieci i urządzenia infrastruktury technicznej,
  - zakaz lokalizacji nowych budynków.

#### Rozdział 4.

#### PRZEPISY SZCZEGÓŁOWE DLA NIEKTÓRYCH TERENÓW

§ 30. 1. W przypadku budynków i ich części istniejących pomiędzy linią rozgraniczającą dróg, a nieprzekraczalną linią zabudowy ustaloną w planie dopuszcza się możliwość ich rozbudowy pod warunkiem nie zmniejszania odległości tych budynków lub ich części od linii rozgraniczających dróg od których wyznaczono nieprzekraczalną linią zabudowy.

2. Na terenach o symbolach **R**, **ZL** i **ZR** z zastrzeżeniem § 20 pkt 2 lit. e, § 21 pkt 2 lit. c i § 22 pkt 2 lit. d ustala się możliwość zachowania zabudowy z dopuszczeniem wymiany kubatury, oraz możliwość nadbudowy i rozbudowy budynków istniejących przy zachowaniu następujących wskaźników:

- minimalny udział procentowy powierzchni biologicznie czynnej w odniesieniu do powierzchni działki budowlanej – 50 %,
- maksymalna intensywność zabudowy - 0,4
- maksymalna wysokość zabudowy budynków 12,5 m,

3. Na terenach o symbolach **ZL** z zastrzeżeniem § 26 pkt 1 lit. a i lit. b dopuszcza się możliwość modernizacji istniejących budynków bez możliwości budowy nowych pomieszczeń i budynków związanych ze stałym pobytem ludzi.

4. Na terenach o symbolach **B1UC**, **D1UC**, **B6PU** dopuszcza się lokalizację urządzeń reklamowych stanowiących dominanty przestrzenne pod warunkiem, że ich wysokość nie będzie przekraczała 30 m, przy czym urządzenia reklamowe zlokalizowane na tych terenach o zmiennej treści nie mogą być skierowane do uczestników ruchu drogowego autostrady.

#### Rozdział 5.

#### PRZEPISY KOŃCOWE

§ 31. Dla terenów objętych planem ustala się następujące stawki służące naliczaniu opłaty jednorazowej, o której mowa w art. 36 ust. 4 ustawy z dnia 27 marca 2003 r. o planowaniu i zagospodarowaniu przestrzennym (Dz. U. Nr 80, poz. 717 ze zmianami):

- tereny o symbolach **MN**, **MU**, **U** - 30 %
- tereny o symbolach **UC**, **P**, **PU** i **PE** – 20 %
- pozostałe tereny objęte planem nie wymienione w pkt 1 i w pkt 2 – 5 %.

§ 32. Uchwała podlega ogłoszeniu w Dzienniku Urzędowym Województwa Śląskiego i publikacji na stronie internetowej Urzędu Gminy w Godowie woj. Śląskie

GMINA GODÓW  
44-340 Godów, ul. 1 Maja 23  
NIP 647-17-04-413, Regon 276258730  
tel. 32 476-50-65, fax wew. 35

Z up. WK/19  
mgr inż. Zbigniew Pruchal  
Kierownik Referatu Inwestycji, Ochrony  
Środowiska i Gospodarki Komunalnej

z oryginału pow. 15.07.2009

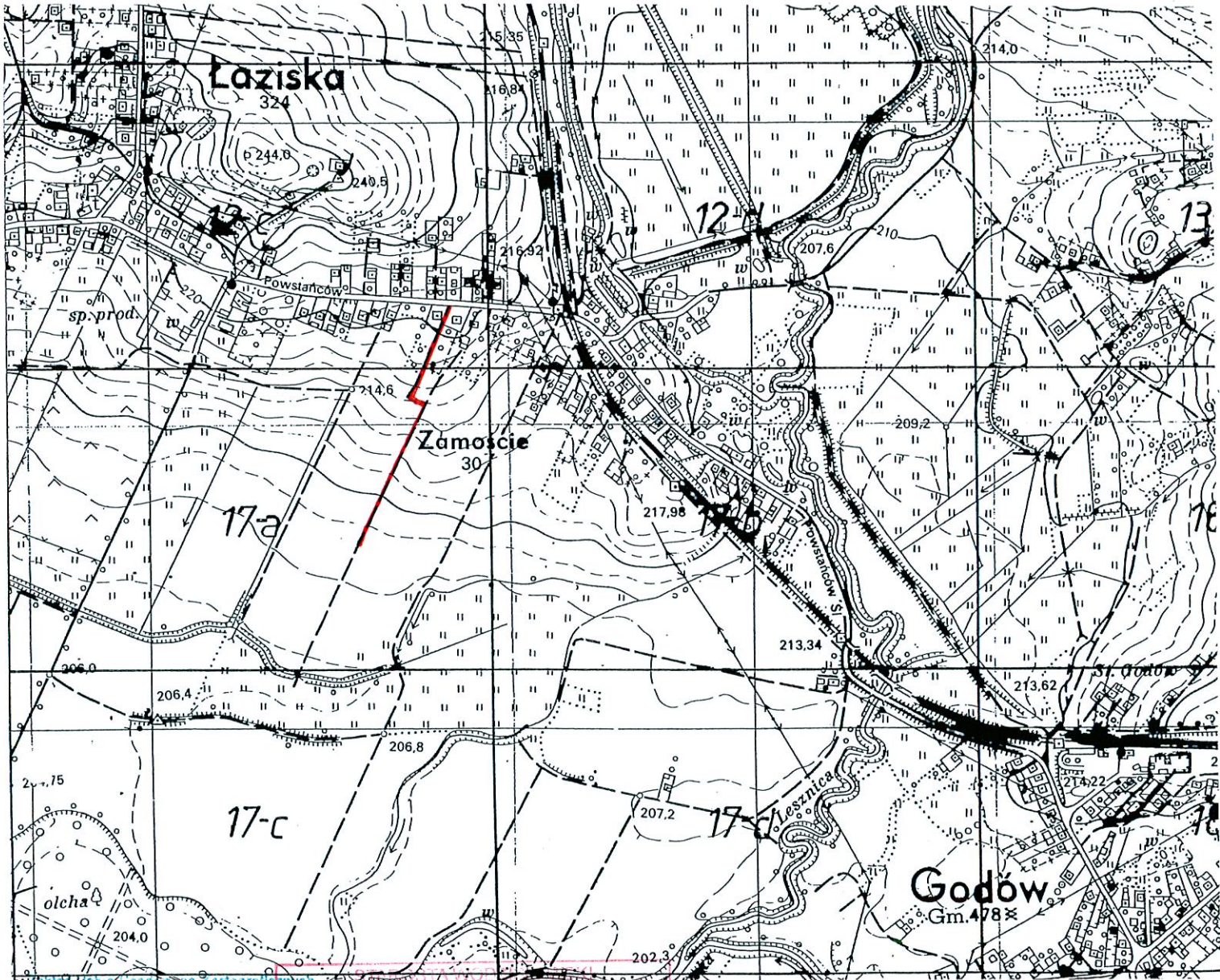
# SZKIC ORIENTACYJNY

Skala 1 : 10000

Województwo: śląskie  
Powiat: wodzisławski  
Miasto/gmina: Godów  
Obręb: Łaziska

k.m.: 1 d. 5

dz.: 1988/471



Biuro Usług Geodezyjno-Kartograficznych  
"GEO-CAD" S.C.  
Wiesław Peciak, Roland Balcar  
44-340 Godów, ul. Powstańców Śl. 2  
NIP 8472355038

GEODETA  
Roland Balcar

mgr inż. Tomasz Szulc

geodeta uprawniony  
świad. GGG nr 17272

Zam. nr 46/2013

Wodzisław Śl., ... 21.06.2013 .....

Powiatowy Ośrodek Dokumentacji Geodezyjnej i Kartograficznej  
w Wodzisławiu Śląskim

Reprodukowanie, rozpowszechnianie i rozprowadzanie  
niniejszego dokumentu wymaga zezwolenia,  
o którym mowa w art. 18 ustawy z dnia 17 maja  
1989r. - Prawo geodezyjne i kartograficzne  
(Dz. U. Nr 30, poz. 163, z późniejszymi zmianami).

21.06.2013

Wodzisław Śląski, dnia

z up. STAROSTY  
(imię i nazwisko, podpis, stanowisko)  
Sylvia Kokoszka  
KARTOGRAF

STAROSTA WODZISŁAWSKI  
Powiatowy Ośrodek Dokumentacji Geodezyjnej i Kartograficznej  
w Wodzisławiu Śląskim

Poświadczam zgodność niniejszego dokumentu  
z oryginałem przyjętym do państwowego zasobu  
geodezyjnego i kartograficznego.

L.dz. 1-1847/13

21.06.2013

Wodzisław Śląski, dnia (imię i nazwisko, podpis, stanowisko)  
z up. STAROSTY

Sylvia Kokoszka  
KARTOGRAF

Godło mapy układ „SG ROW” : 55-32-(12-c);  
55-32-(17-a)

województwo : śląskie  
powiat : wodzisławski  
gmina : Godów  
obręb ewid. : Łaziska

numer mapy ewid. : 1 d.5

# MAPA ZASADNICZA

Skala 1 : 1000

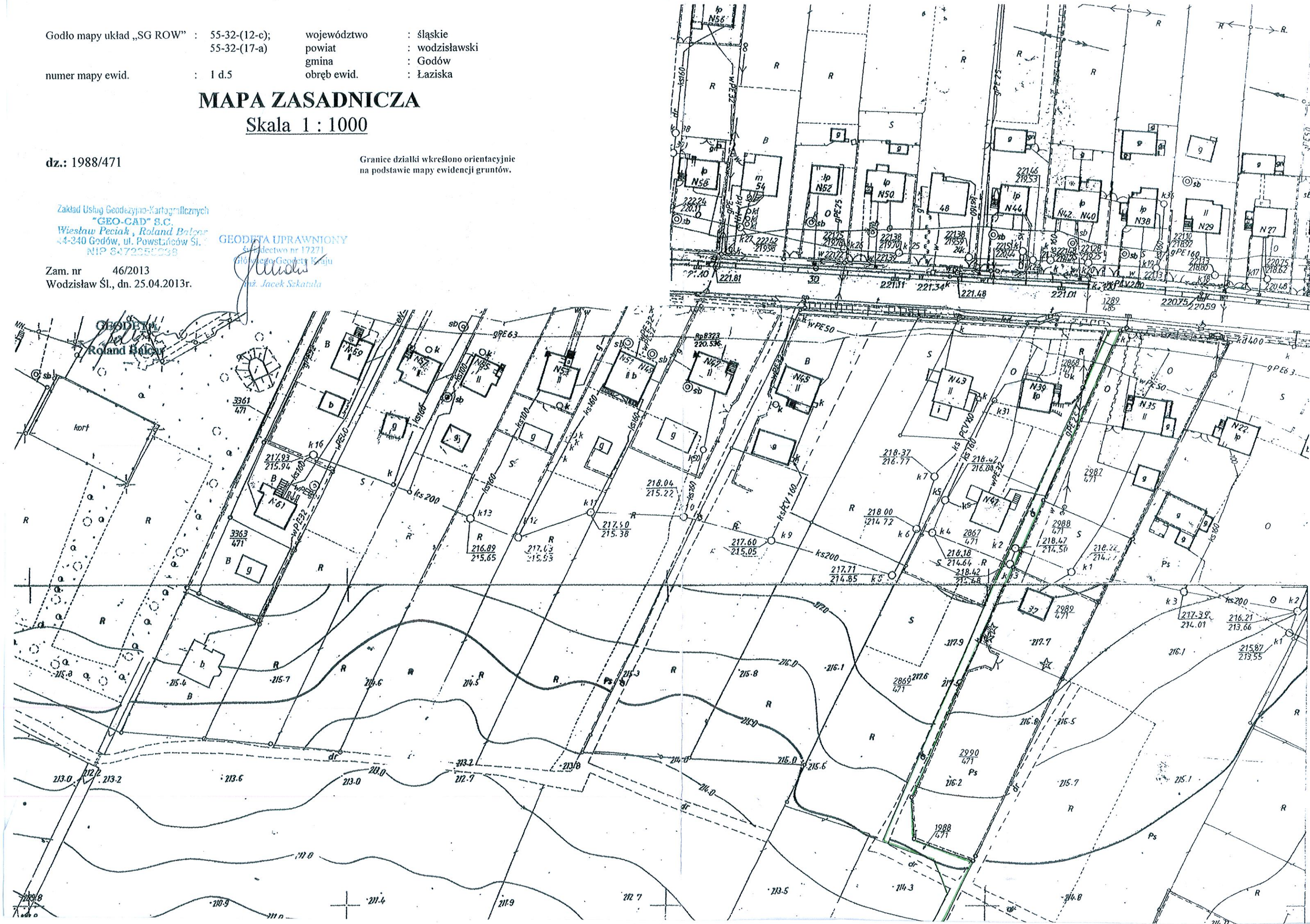
dz.: 1988/471

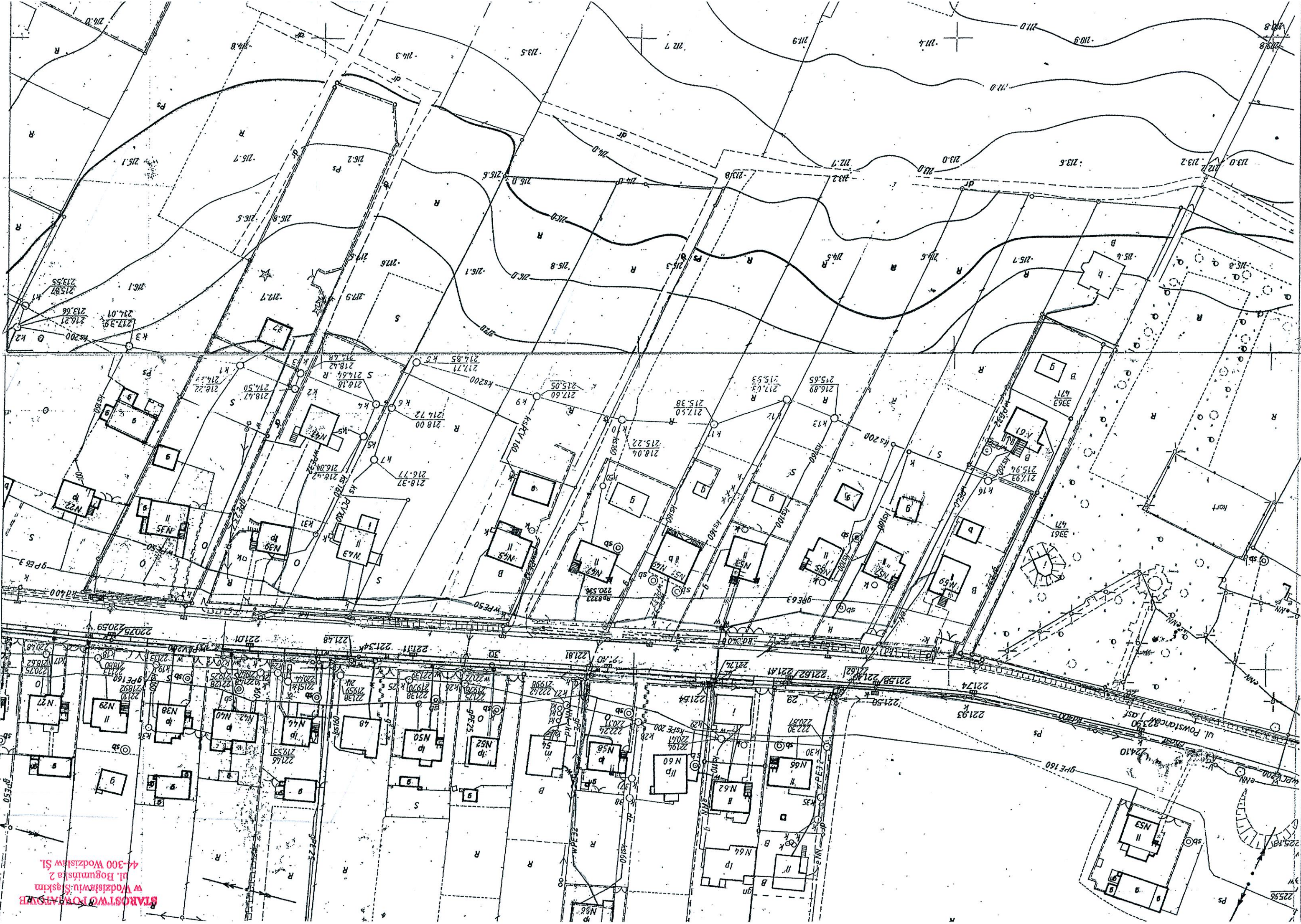
Granice działki wkreślono orientacyjnie  
na podstawie mapy ewidencji gruntów.

Zakład Usług Geodezyjno-Kartograficznych  
"GEO-CAD" S.C.  
Wiesław Peciak, Roland Bałcar  
4-340 Godów, ul. Powstańców Śl.  
NIP 6472250038

GEODETA UPRAWNIONY  
Kolegium nr 17271  
Główny Geodeta Kraju  
*Jacek Skatula*  
Inż. Jacek Skatula

Zam. nr 46/2013  
Wodzisław Śl., dn. 25.04.2013r.





**STAROSTWO POWIATOWE**  
 w Wodzisławiu Śląskim  
 ul. Bogumińska 2  
 44-300 Wodzisław Śląski

Górnośląska Spółka Gazownictwa sp. z o.o.  
Oddział Zakład Gazowniczy w Zabrze  
Jednostka Terenowa Eksploatacji Sieci w Radlinie  
ul. Rybnicka 64, 44-310 Radlin  
tel./fax: 32 455 39 72, 32 455 24 02  
NIP 648 23 70 513  
KRS 0000138137, REGON 277456610

Prace w pobliżu naszych urządzeń wykonywać ręcznie pod nadzorem pracownika RG Rybnik.  
Odległość od sieci wod.-kan. zachować zgodnie z Rozp. Ministra Przem. i Handlu z dnia 14.11.1995r. Dz. U. Nr 117 z dnia 07.12.1995r.  
Jzg. pism. ZEG 445/432/535/2013  
20.05.2013

Uzgodnienie przy zachowaniu następujących warunków:

1. Skrzyżowanie zabezpieczyć zgodnie z PN-91/M-34501.
2. Zbliżenie zgodne z obowiązującymi przepisami.
3. Prace w pobliżu naszych urządzeń wykonywać ręcznie pod nadzorem pracownika RG Rybnik.

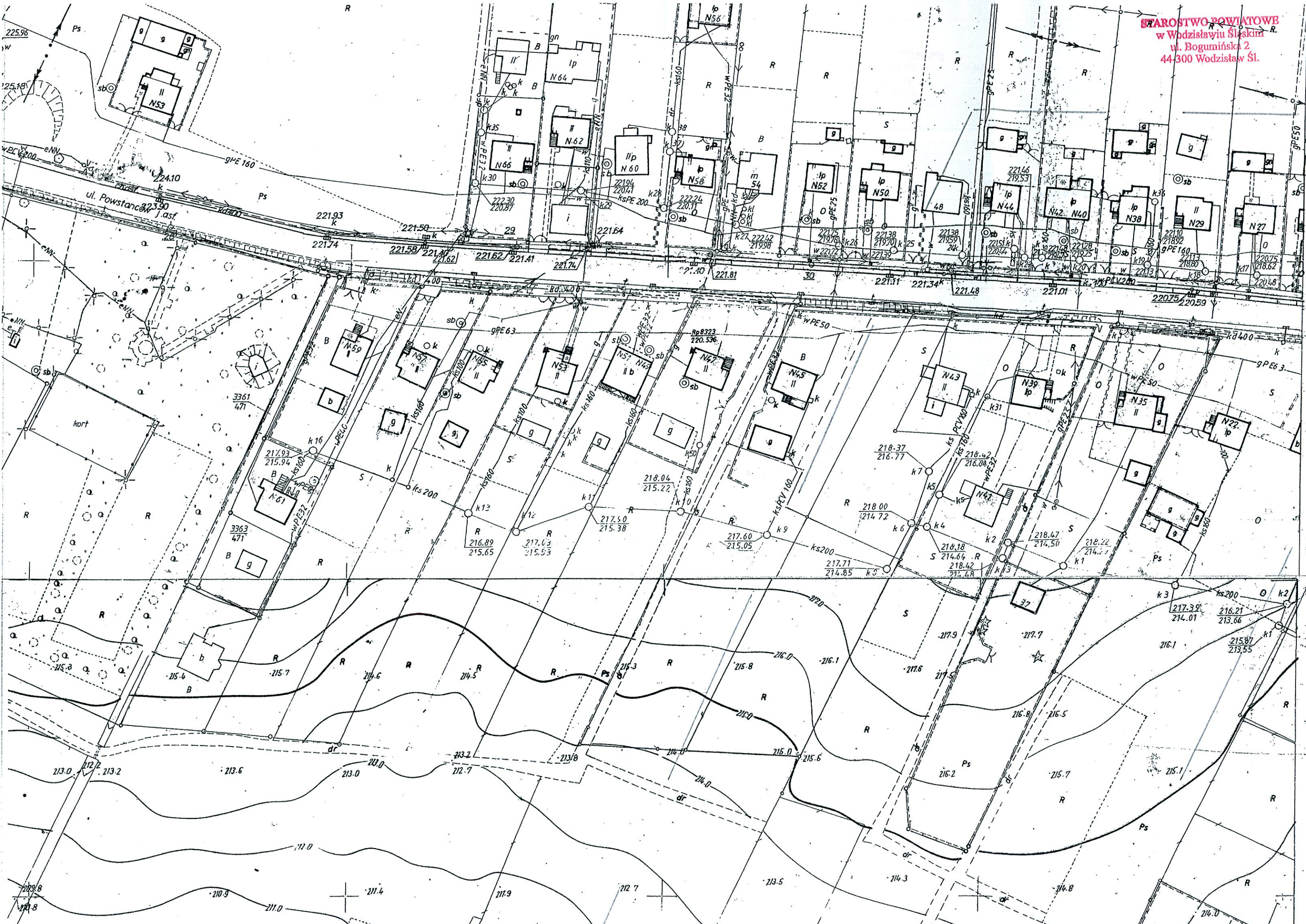
Górnośląska Spółka Gazownictwa sp. z o.o.  
Oddział Zakład Gazowniczy w Zabrze  
Jednostka Terenowa Eksploatacji Sieci w Radlinie  
ul. Rybnicka 64, 44-310 Radlin  
tel./fax: 32 455 39 72, 32 455 24 02  
NIP 648 23 70 513  
KRS 0000138137, REGON 277456610

.....	istniejąca sieć wodociągowa
<input checked="" type="checkbox"/>	istniejąca sieć kanaliz. sanitarnej
<input checked="" type="checkbox"/>	inne
zachować odległość od sieci wod.-kan. min <input checked="" type="checkbox"/>	
Nie wyklucza się istnienia innych niezainwentaryzowanych sieci wod.-kan. Uzgodnienie zachowuje ważność przez okres nie dłuższy niż 3 lata.	
Uzgodniono dnia 24.05.13	

Uzgodnienie planowe det.  
aktualizacji mapy rozdzielczej

Starostwo Powiatowe  
ul. Bogumińska 2  
44-300 Wodzisław Śl.

STAROSTWO POWIATOWE  
w Wodzisławiu Śląskim  
ul. Bogumińska 2  
44-300 Wodzisław Śl.



Telekomunikacja Polska SA  
Operacyjne Utrzymanie  
Sieci i Usług w Katowicach  
ul. Orłowa 13, 40-163 Katowice

**STAROSTWO POWIATOWE**  
**w Wodzisławiu Śląskim**  
**ul. Bogumińska 2**  
**44-300 Wodzisław Śl.**

..... kanalizacja teletechniczna

..... kabel teletechniczny doziemny

..... napowietrzna linia słupowa

Uzgodniono w Operacyjne Utrzymanie Sieci i Usług w Katowicach.  
O terminie rozpoczęcia prac należy powiadomić TP S.A. celem  
prowadzenia specjalistycznego nadzoru. Przed przystąpieniem  
do robót ziemnych należy wykonać przekopy kontrolne. Wszelkie  
prace ziemne w pobliżu urządzeń teletechnicznych należy wykonać  
pod nadzorem uprawnionego pracownika na warunkach odpłatnych.  
Miejsca kolizji z urządzeniami teletechnicznymi należy zabezpieczyć  
zgodnie z warunkami technicznymi wydanymi przez OUSIU  
w Katowicach w oparciu o obowiązujące przepisy i normy TP SA.  
Uzgodnienie ważne 12 miesięcy

..... Katowice, dn. 06.06.2013

Podpis  
Ryszard Kruszyński  
Specjalista ds. Zasobów Sieci



Adres do korespondencji:  
TAURON Dystrybucja S.A.  
Oddział w Gliwicach  
ul. Portowa 14a, 44-100 Gliwice  
Klienci Indywidualni:  
tel: 32 303 0 303  
Klienci Biznesowi:  
tel: 32 303 0 101



Gliwice, dnia 15 maj 2013  
TDO11/DZD/AE/1967/S13/045089/2013

Zakład Usług Geodezyjno-Kartograficznych "Geo-Cad" s.c.  
ul. Powstańców Śląskich 2  
44-340 Godów

**Dotyczy: wniosku o naniesienie uzbrojenia terenu - aktualizacja mapy do celów projektowych - droga dz. nr 1988/471 w Łaziskach k.m. 2 d. 5**

Odpowiadając na pismo z dnia 02-05-2013 informujemy, że na wskazanym terenie nie posiadamy urządzeń elektroenergetycznych WN i teletechnicznych.

Na załączonych planach naniesiono orientacyjne przebiegi kabli nN wraz z klauzulami informacyjnymi umieszczonymi na odwrocie map, do których należy się bezwzględnie stosować.

Istniejące na wskazanym terenie linie napowietrzne nN należy zinwentaryzować we własnym zakresie.

Wszelkie zbliżenia i skrzyżowania projektowanej inwestycji z naszymi urządzeniami należy wykonać zgodnie z przepisami i normami BHP i PBUE .

Dokładne położenie naniesionych kabli (w miejscach kolizji) należy ustalić za pomocą przekopów kontrolnych, wykonanych ręcznie (bez użycia sprzętu mechanicznego).

Należy wystąpić o nadzór nad prowadzonymi robotami do Spółki TAURON Dystrybucja Serwis S.A. w Gliwicach, ul. Barlickiego 2.

Ponadto informujemy, że na danym terenie mogą znajdować się urządzenia elektroenergetyczne i teletechniczne niebędące własnością TAURON Dystrybucja S.A. Oddział w Gliwicach.

Ważność uzgodnienia ustala się na okres dwóch lat, licząc od daty niniejszego pisma.

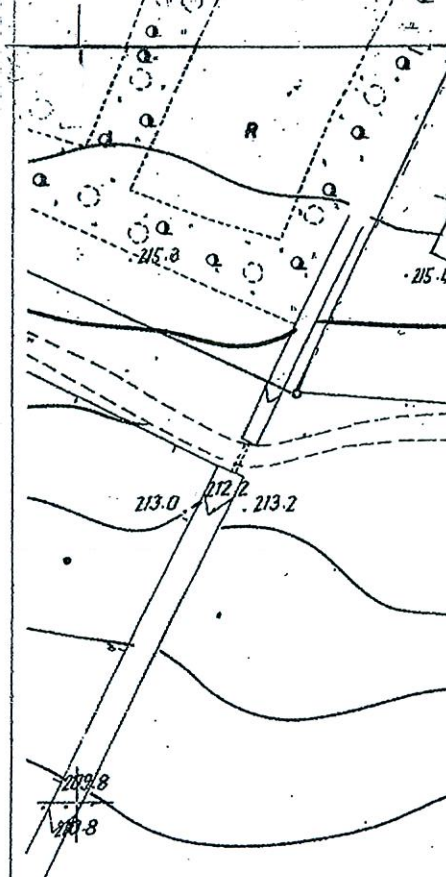
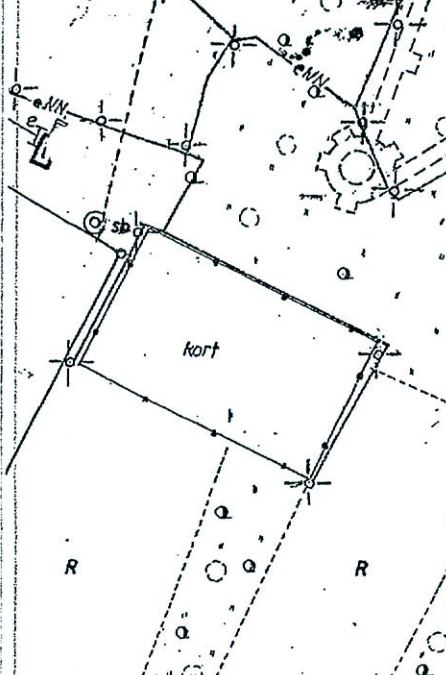
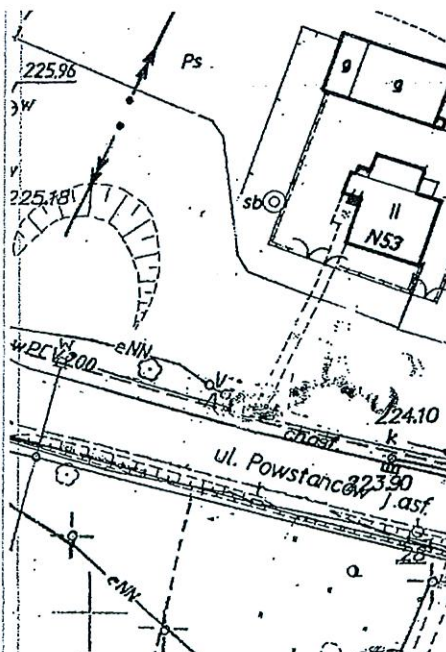
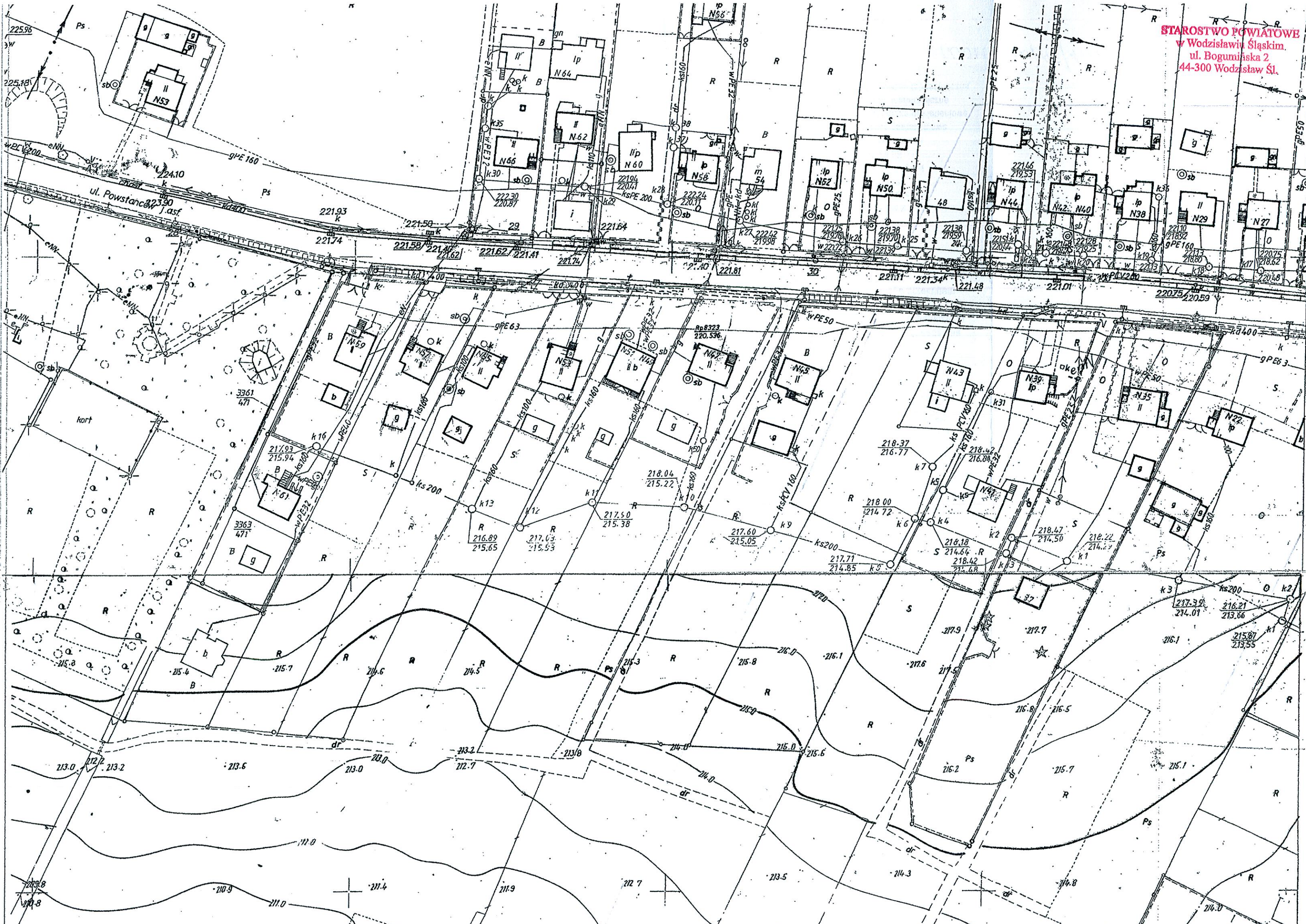
PEŁNOMOCCNIK

Andrzej Erenz

Załączniki: mapa szt.1  
Faktura VAT

Kopia: DZD

STAROSTWO POWIATOWE  
w Wodzisławiu Śląskim.  
ul. Bogumińska 2  
44-300 Wodzisław Śl.



10011/020/19/1967/513/045089/2013

15.05.2013  
Andrzej Benz  
P E Ł N O M O C N I K

- Legenda:
- ..... Linie kablowe WN
  - ..... Linie napowietrzne WN
  - ..... Linie kablowe SN
  - ..... Linie napowietrzne SN
  - ..... Linie kablowe nN
  - ..... Linie napowietrzne nN
  - ..... Linie kablowe oświetleniowe
  - ..... Linie napowietrzne oświetleniowe
  - ..... Linie kablowe teletechniczne
  - ..... Linie napowietrzne teletechniczne

Kategoriale zabraniały prowadzenia  
robót ziemnych sprzętem mechanicznym  
bez nadzoru w odległości mniejszej  
niż 2m od zlokalizowanego przekopem  
kontrolnym kabla.

Z przyczyn niezależnych od  
TAURON Dystribucja S.A. Oddział  
w Gliwicach głębokość kabli  
w ziemi może być inna od podanej  
w obowiązującej normie.

Należy zachować minimalną odległość  
projektowanych sieci podziemnych  
od istniejących fundamentów stupów  
linii energetycznych:  
linii nN - 1 m,  
linii SN - 1 m,  
linii WN - 5 m

Minimalne odległości pozłome  
od skrajnego przewodu linii  
napowietrznej gołej  
i niepotłozowanej do nowo  
projektowanego obiektu  
budowlanego powinny być zgodne  
z obowiązującymi normami.

Przed przystąpieniem do prac w odległości mniejszej niż:  
• 5 m od skrajnych przewodów linii napowietrznych nN,  
• 10 m od skrajnych przewodów linii napowietrznych SN,  
• 15 m od skrajnych przewodów linii napowietrznych WN,  
należy uzgodnić bezpieczne metody pracy ze Spółką  
eksploatującą sieć.  
Odległości powyższe dotyczą również użycia dźwigni,  
licząc odległość od najdalej wysuniętej części maszyny  
do skrajnego przewodu.  
Prace ziemne należy prowadzić w ten sposób, aby nie  
naruszać ustojów stupów linii i w, Inaczej będa musiał być  
odbudowane kosztem i staraniem winnego ich uszkodzenia.

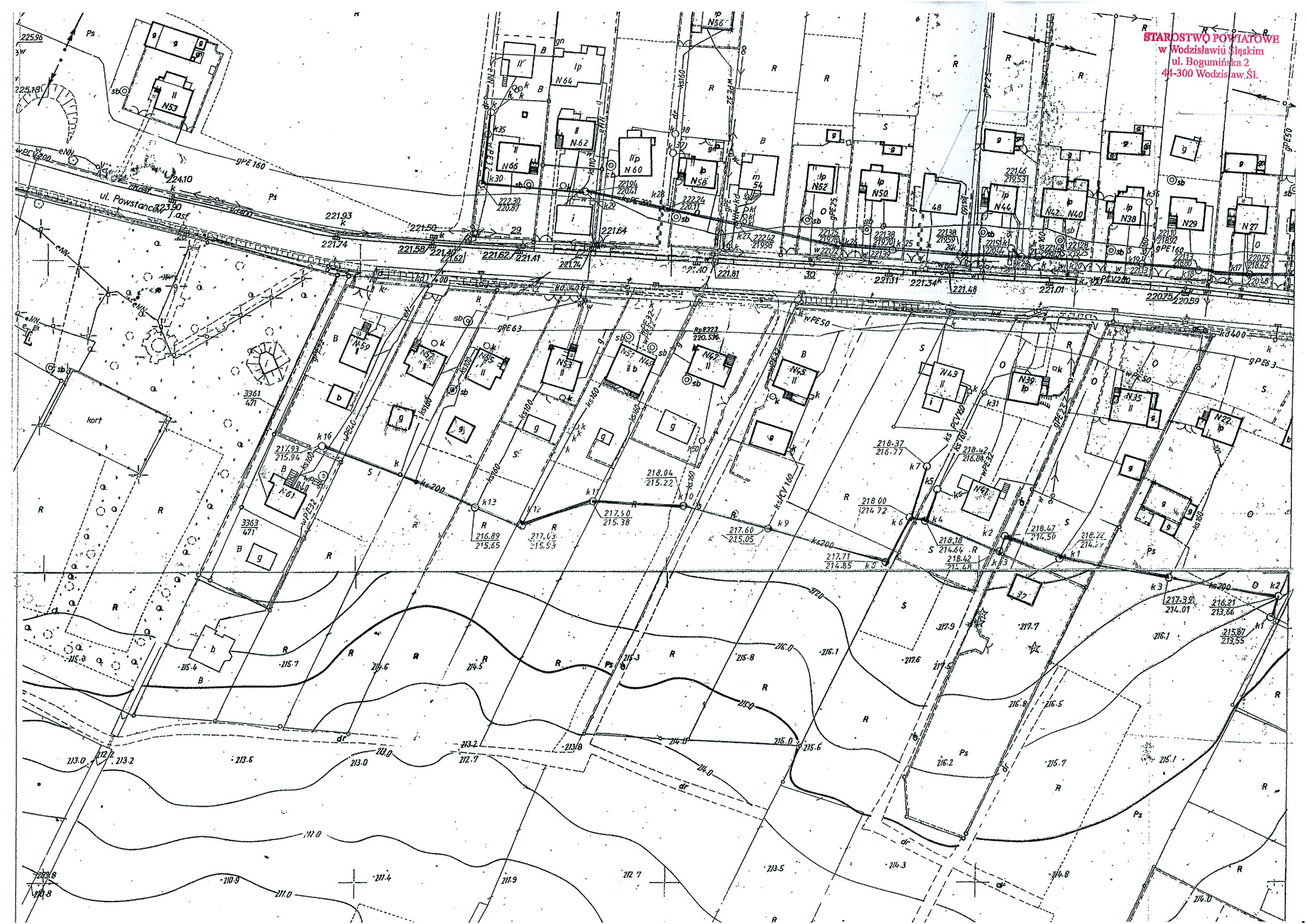
Należy zachować minimalną odległość  
projektowanych sieci podziemnych  
od istniejących fundamentów stupów  
linii energetycznych:  
linii nN - 1 m,  
linii SN - 1 m,  
linii WN - 5 m

Należy zachować minimalną odległość  
projektowanych sieci podziemnych  
od istniejących fundamentów stupów  
linii energetycznych:  
linii nN - 1 m,  
linii SN - 1 m,  
linii WN - 5 m

Przed przystąpieniem do prac w odległości mniejszej niż:  
• 5 m od skrajnych przewodów linii napowietrznych nN,  
• 10 m od skrajnych przewodów linii napowietrznych SN,  
• 15 m od skrajnych przewodów linii napowietrznych WN,  
należy uzgodnić bezpieczne metody pracy ze Spółką  
eksploatującą sieć.  
Odległości powyższe dotyczą również użycia dźwigni,  
licząc odległość od najdalej wysuniętej części maszyny  
do skrajnego przewodu.  
Prace ziemne należy prowadzić w ten sposób, aby nie  
naruszać ustojów stupów linii i w, Inaczej będa musiał być  
odbudowane kosztem i staraniem winnego ich uszkodzenia.

Należy zachować minimalną odległość  
projektowanych sieci podziemnych  
od istniejących fundamentów stupów  
linii energetycznych:  
linii nN - 1 m,  
linii SN - 1 m,  
linii WN - 5 m

Przed przystąpieniem do prac w odległości mniejszej niż:  
• 5 m od skrajnych przewodów linii napowietrznych nN,  
• 10 m od skrajnych przewodów linii napowietrznych SN,  
• 15 m od skrajnych przewodów linii napowietrznych WN,  
należy uzgodnić bezpieczne metody pracy ze Spółką  
eksploatującą sieć.  
Odległości powyższe dotyczą również użycia dźwigni,  
licząc odległość od najdalej wysuniętej części maszyny  
do skrajnego przewodu.  
Prace ziemne należy prowadzić w ten sposób, aby nie  
naruszać ustojów stupów linii i w, Inaczej będa musiał być  
odbudowane kosztem i staraniem winnego ich uszkodzenia.



Jastrzębski Zakład  
Wodociągów i Kanalizacji S.A.  
ul. Podhalańska 7, tel. 032/ 4787 777  
4787 778, fax 4787 779  
44-335 Jastrzębie Zdrój  
NIP 633-00-15-717

**STAROSTWO POWIATOWE**  
**w Wodzisławiu Śląskim**  
**ul. Bogumińska 2**  
**44-300 Wodzisław Śl.**

Zabrania się prowadzenia robót  
ziemnych sprzętem zmechanizowanym  
w odległości mniejszej niż 2,5 m z obu  
stron od zlokalizowanych przekopów  
kontrolnymi sieciami wod.-kan.

W razie zaistnienia jakiegokolwiek  
kolizji z sieciami wod.-kan należy  
zgłosić się do JZWiK S.A. w celu  
ustalenia warunków jej  
zabezpieczenia lub przekładki

Prace ziemne w pobliżu  
naszych sieci wod.-kan należy  
prowadzić ręcznie pod  
nadzorem JZWiK S.A.

Przez określony na planie teren przebiegają  
obce sieci wod.-kan., których przebieg  
należy uzgodnić z ich właścicielem .....

PRZEZ OKREŚLONY NA PLANIE TEREN  
PRZEbieGAJĄ SIECI WOD.-KAN

- wodociąg ..... X  
- kanalizacja sanitarna .....  
- kanalizacja deszczowa .....  
Date 20.05.2018.

*[Handwritten signature]*  
Data 20.05.2018.

## **2. CZĘŚĆ BUDOWLANA**

### **1. Podstawa opracowania**

- Wizja lokalna w terenie
- Ustawa z dnia 7 lipca 1994 Prawo budowlane (tekst jednolity Dz.U. Z 2006 r. Nr 156 poz. 1118 z późn. zmianami)
- Rozporządzeniem Ministra Infrastruktury z dnia 2 września 2004 r. w sprawie szczegółowego zakresu i formy dokumentacji projektowej (Dz.U. Nr 202 poz.2072)
- Rozporządzenie Ministra Transportu i Gospodarki Morskiej z 2 marca 1999 r. w sprawie warunków technicznych jakim winny odpowiadać drogi publiczne i ich usytuowanie (Dz.U. Nr 43 poz. 430)

### **2. Cel opracowania**

Planowany remont nawierzchni odgałęzienia ulicy Powstańców Śląskich w Łaziskach ma zapewnić poprawę warunków korzystania z drogi poprzez zmianę istniejącej nawierzchni oraz wykonanie wjazdów do posesji.

### **3. Dane ogólne drogi**

Projektowana droga wewnętrzna (oznaczona w planie zagospodarowania przestrzennego jako - KDW) będąca w zarządzie Gminy Godów, położona w Sołectwie Łaziska (usytuowana na parcelach nr: 1988/471) jest odgałęzieniem ul. Powstańców Śląskich o długości 0,115 km, oraz szerokości pasa jezdni – 3,00 m. Szczegółowa lokalizacja wykazana jest na szkicu orientacyjnym w skali 1: 10.000 i mapie zasadniczej w skali 1: 1000. Przedmiotowa droga jest drogą utwardzoną kruszywem niesortowanym (łupek przepalony).

### **4. Opis stanu istniejącego**

- 4.1. Istniejący ciąg drogi stanowi teren przeznaczony dla ruchu pojazdów o nieukształtowanej koronie i nawierzchni z łupka przepalonego niesortowanego.
- 4.2. Za początek trasy (0+000 km) przyjęto krawędź ulicy Powstańców Śląskich.
- 4.3. Droga przebiega wzdłuż zabudowy mieszkaniowej jednorodzinnej.
- 4.4. Długość trasy wynosi 0,115 km

**4.5. Szerokości elementów korpusu drogi:**

- pas drogowy o zmiennej szerokości 3,00 m – 3,10 m
- nawierzchnia jezdni ok. 3,0 m
- pobocze utwardzone – brak
- chodniki – brak

**4.6. Stan techniczny nawierzchni drogowej**

Nawierzchnia z łupka przepalonego (gr. ok. 30 cm), Stan ogólny – zły, występują nierówności i ubytki nawierzchni.

**4.7. Odwodnienie**

- kanalizacja deszczowa – brak
- rowy przydrożne - brak

**4.8. Roślinność w otoczeniu drogi**

Brak.

**4.9. Skrzyżowania**

Brak

**4.10. Obiekty mostowe**

Brak

**4.11. Zjazdy z drogi**

Istniejące zjazdy na posesje utwardzone tłuczniem kamiennym.

**4.12. Ruch drogowy**

Wyniki pomiarów natężenia ruchu drogowego:

- średni ruch dobowy: 6 pojazdów
- pojazdy ciężarowe: 0 pojazd / dobę
- komunikacja autobusowa – nie dotyczy

**4.13. Oznakowanie**

- a) Pionowe - brak
- b) Poziome - brak

## **5. Opis stanu projektowanego**

5.1. Przed rozpoczęciem korytowania należy wytyczyć geodezyjnie trasę drogi. Korytowanie wykonać na głębokość 45 cm. Przyjęto szerokość jezdni 2,75 m o spadku poprzecznym prawostronnym (2%) w kierunku krawężnika drogowego 15\*30 cm. Niweleta ze względów wysokościowych (wjazdy, odprowadzenie wód powierzchniowych) nie ulegnie zmianom, trasa drogi po istniejącym śladzie w granicach parceli będącej własnością Gminy Godów. Odwodnienie powierzchniowe na przyległe grunty (w granicy działek stanowiących własność gminy). Dla uniknięcia spękań krawędzi jezdni wykonać utwardzenie lewostronne pobocza tłuczniem kamiennym frakcji 16-32, grubość pobocza 8 cm, szerokość 5 cm. Nawierzchnie wjazdów zaprojektowano z kostki brukowej gr. 8 cm i podbudowie z kruszywa łamanego gr. 28 cm.

### **5.2. Parametry techniczne drogi**

- powierzchnia asfaltowa drogi: 316,25 m<sup>2</sup>
- powierzchnia wjazdów : 55 m<sup>2</sup>
- długość drogi w osi: 115 mb
- szerokość nawierzchni asfaltowej: 2,75 m
- nachylenie drogi: jednostronne - 2%
- szerokość utwardzanego pobocza: 5 cm

### **5.3. Konstrukcja jezdni:**

- warstwa ścieralna z betonu asfaltowego gr. 4 cm
- warstwa wiążąca z betonu asfaltowego gr. 4 cm



- warstwa górna podbudowy z tłucznia kamiennego frakcji 16-32. gr. 8 cm
- warstwa dolna podbudowy z tłucznia kamiennego frakcji 32-64 gr. 20 cm
- warstwa odcinająca z piasku gr. 10 cm

Łączna grubość nawierzchni wynosi:  $4+4+8+20+10= 46$  cm, i jest przedstawiona na rys. nr 2

#### **5.4 Konstrukcja wjazdów:**

- kostka brukowa – gr. 8 cm
- podsypka cementowo-piaskowa gr. 3 cm
- warstwa górna podbudowy z tłucznia kamiennego frakcji 16-32. gr. 8 cm
- warstwa dolna podbudowy z tłucznia kamiennego frakcji 32-64 gr. 20 cm
- warstwa odcinająca z piasku gr. 10 cm

#### **5.5 Odwodnienie drogi**

Projektuje się odwodnienie powierzchniowe do gruntu przyległego do drogi. Nie przewiduje się stosowania rowów przydrożnych lub budowy kanalizacji deszczowej.

#### **5.6 Ochrona środowiska**

Podczas prowadzenia robót nie planuje się wycinki drzew lub krzewów.

#### **5.7 Uzgodnienia branżowe**

Przed przystąpieniem do jakichkolwiek prac budowlanych wykonawca zobligowany jest zlecić nadzór branżowy wszystkim gestorom sieci istniejących na remontowanym obszarze, tj. sieć gazociągowa, wodociągowa, kanalizacji

sanitarnej, sieci energetycznej. Prace ziemne w pobliżu w/w sieci będą prowadzone ręcznie.

#### **5.8 Tymczasowa organizacja ruchu**

Przed rozpoczęciem prac na przedmiotowym odcinku drogi, ich wykonawca jest zobowiązany do sporządzenia projektu tymczasowej organizacji ruchu, oraz uzyskania jego zatwierdzenia przez właściwy organ.

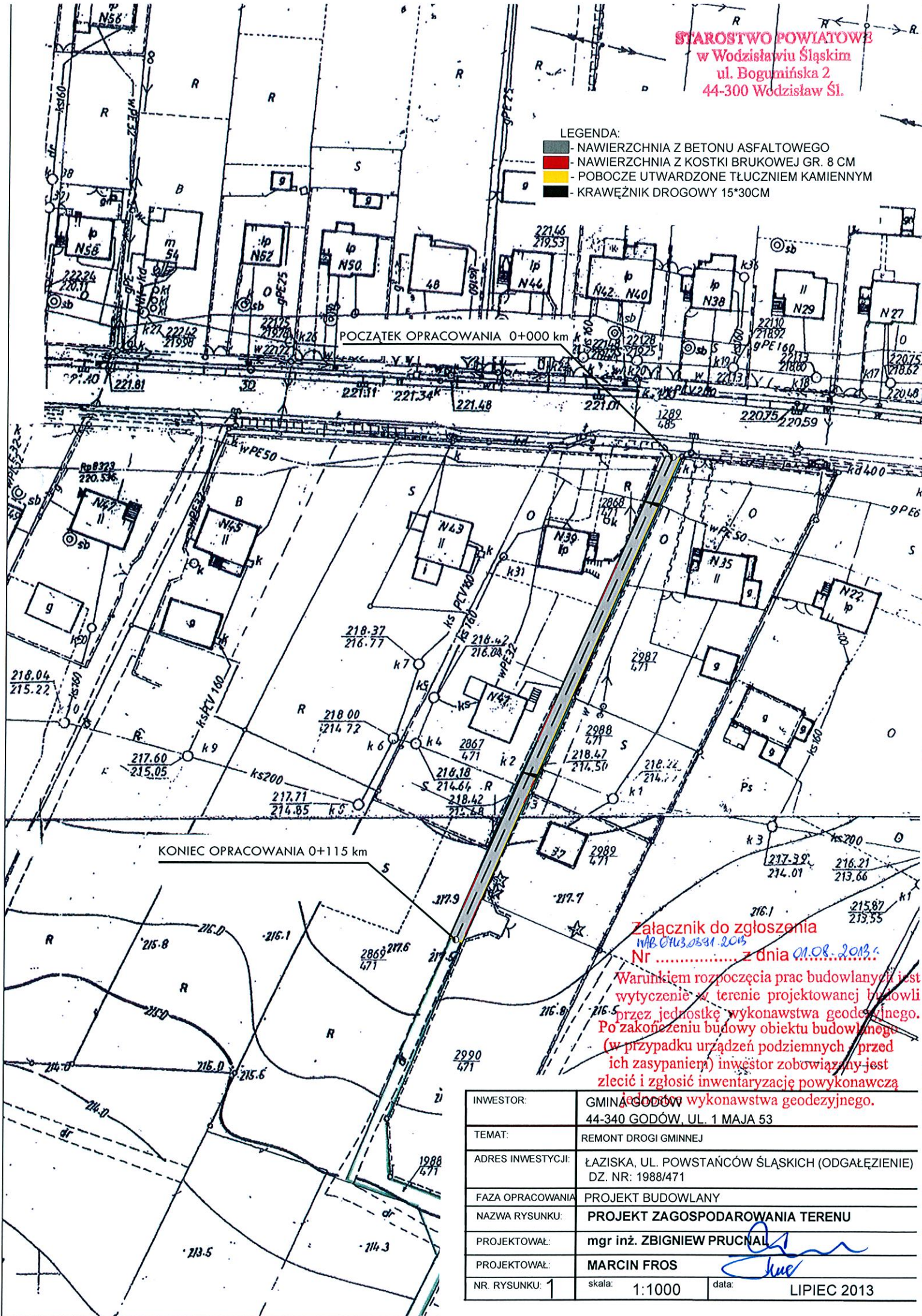
#### **5.9 Planowany termin prowadzenia robót**

rozpoczęcie - 16 wrzesień 2013 roku.

Zakończenie - 30 października 2013 roku

**LEGENDA:**

- NAWIERZCHNIA Z BETONU ASFALTOWEGO
- NAWIERZCHNIA Z KOSTKI BRUKOWEJ GR. 8 CM
- POBOCZE UTWARDZONE TŁUCZNIEM KAMIENNYM
- KRAWĘŻNIK DROGOWY 15\*30CM



Załącznik do zgłoszenia  
 Nr ..... z dnia 01.08.2013.  
 Warunkiem rozpoczęcia prac budowlanych jest wytyczenie w terenie projektowanej budowlany przez jednostkę wykonawstwa geodezyjnego. Po zakończeniu budowy obiektu budowlanego (w przypadku urządzeń podziemnych) przed ich zasypaniem inwestor zobowiązany jest zlecić i zgłosić inwentaryzację powykonawczą jedynemu wykonawstwu geodezyjnego.

INWESTOR:	GMINA 44-340 GODÓW, UL. 1 MAJA 53	
TEMAT:	REMONT DROGI GMINNEJ	
ADRES INWESTYCJI:	ŁĄZISKA, UL. POWSTAŃCÓW ŚLĄSKICH (ODGAŁĘZIENIE) DZ. NR: 1988/471	
FAZA OPRACOWANIA:	PROJEKT BUDOWLANY	
NAZWA RYSUNKU:	PROJEKT ZAGOSPODAROWANIA TERENU	
PROJEKTOWAŁ:	mgr inż. ZBIGNIEW PRUCNAL	
PROJEKTOWAŁ:	MARCIN FROS	
NR. RYSUNKU:	skala: 1:1000	data: LIPIEC 2013

WARSTWA ŚCIERALNA Z BETONU ASFALTOWEGO GR. 4 CM

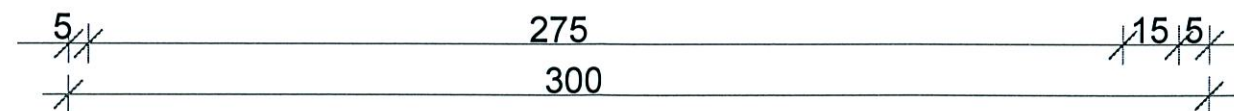
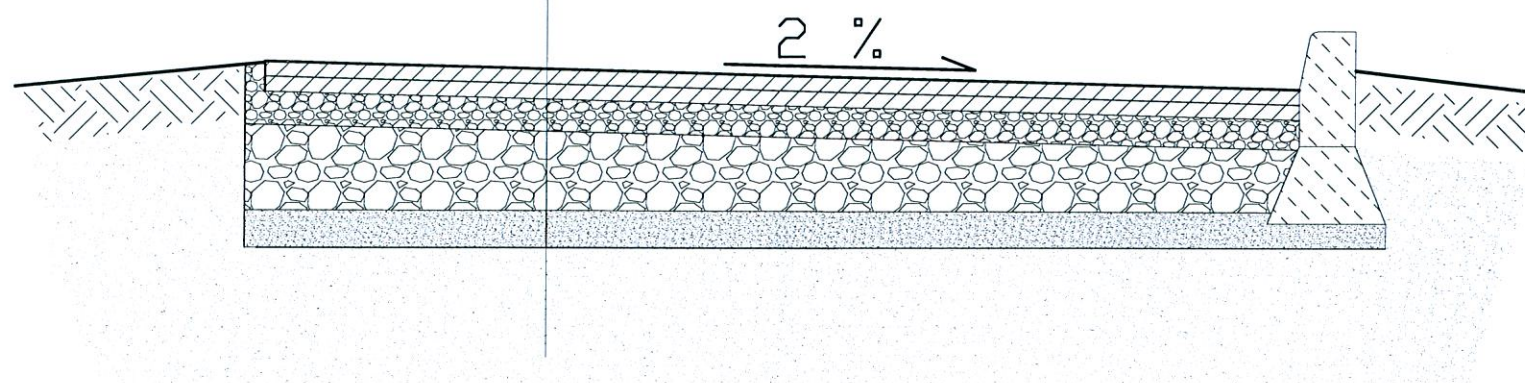
WARSTWA WIĄŻĄCA Z BETONU ASFALTOWEGO GR. 4 CM

PODBUDOWA Z TŁUCZNIĄ KAMIENNEGO FRAKCJI 16-32 GR. 8 CM

PODBUDOWA Z TŁUCZNIĄ KAMIENNEGO FRAKCJI 32-64 GR. 20 CM

WARSTWA ODCINAJĄCA Z PIASKU GR. 10 CM

GRUNT RODZIMY



INWESTOR:	GMINA GODÓW 44-340 GODÓW, UL. 1 MAJA 53	
TEMAT:	REMONT DROGI GMINNEJ	
ADRES INWESTYCJI:	ŁAZISKA, UL. POWSTAŃCÓW ŚLĄSKICH (ODGAŁĘZIENIE) DZ. NR: 1988/471	
FAZA OPRACOWANIA:	PROJEKT BUDOWLANY	
NAZWA RYSUNKU:	TYPOWY PRZEKRÓJ POPRZECZNY	
PROJEKTOWAŁ:	mgr inż. ZBIGNIEW PRUCNAL <i>Zbigniew Prucnal</i>	
PROJEKTOWAŁ:	MARCIN FROS <i>Marcin Fros</i>	
NR. RYSUNKU: 2	skala: 1:20	data: LIPIEC 2013