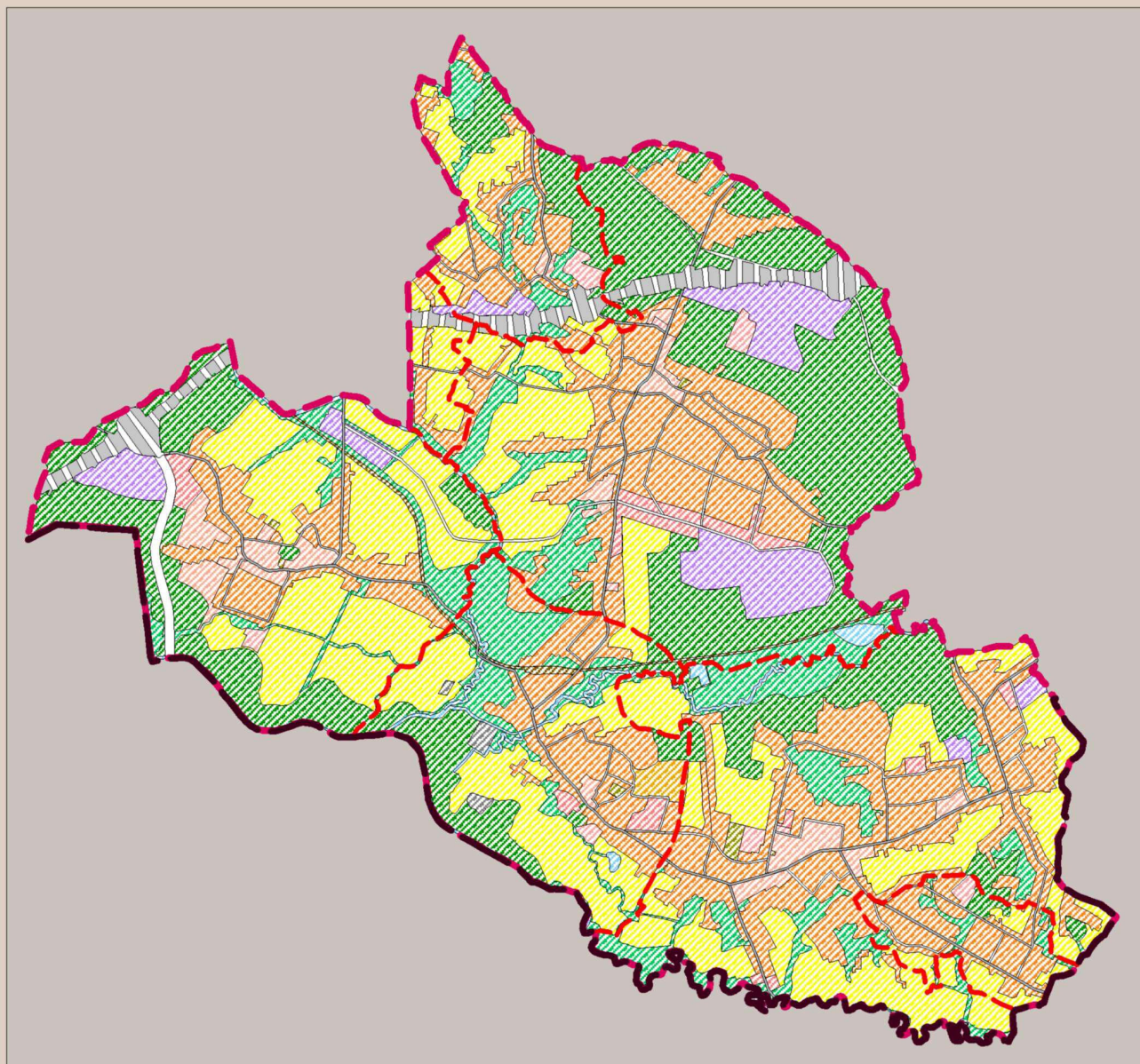


GMINA GODÓW

STUDIUM UWARUNKOWAŃ I KIERUNKÓW ZAGOSPODAROWANIA PRZESTRZENNEGO

CZĘŚĆ B - USTALENIA STUDIUM

Załącznik do Uchwały Nr XXXIII/306/09
Rady Gminy Godów z dnia 26 października 2009r.



GODÓW - PAŹDZIERNIK 2009R.

ZESPÓŁ SPORZADZAJĄCY OPRACOWANIE:

- mgr inż. arch. Wiesław Chmielewski
- mgr Łukasz Pomykał
- mgr inż. Piotr Mocek
- mgr inż. arch. Jadwiga Grabiec
- mgr inż. arch. Janusz Orzeł
- Adam Piórecki
- Grażyna Skotarczyk
- Beata Grabowska

SPIS TREŚCI:

1. Wizja i cele rozwoju gminy	3
2. Kierunki zmian w strukturze przestrzennej gminy oraz w przeznaczeniu terenów	3
3. Kierunki i wskaźniki dotyczące zagospodarowania oraz użytkowania terenów, w tym tereny wyłączone z zabudowy	6
4. Obszary oraz zasady ochrony środowiska i jego zasobów, ochrony przyrody i krajobrazu kulturowego	18
4.1. Ochrona przyrody i krajobrazu	18
4.2. Ochrona zasobów wód podziemnych i powierzchniowych	18
4.3. Ochrona powietrza	19
4.4. Ochrona przed hałasem, wibracjami i promieniowaniem niejonizującym	19
5. Obszary i zasady ochrony dziedzictwa kulturowego i zabytków oraz dóbr kultury współczesnej	19
6. Kierunki rozwoju systemów komunikacji	23
6.1. Komunikacja kołowa	23
6.2. Komunikacja kolejowa	23
6.3. Trasy rowerowe	24
7. Kierunki rozwoju systemów infrastruktury technicznej	24
8. Obszary, na których rozmieszczone będą inwestycje celu publicznego o znaczeniu lokalnym	25
9. Obszary, na których rozmieszczone będą inwestycje celu publicznego o znaczeniu ponadlokalnym	26
10. Obszary, dla których obowiązkowe jest sporządzenie miejscowych planów zagospodarowania przestrzennego, w tym wymagające przeprowadzenia scaleń i podziałów nieruchomości, a także lokalizacja obiektów handlowych o powierzchni sprzedaży powyżej 2000 m ²	26
11. Kierunki i zasady kształtowania rolniczej i leśnej przestrzeni produkcyjnej	26
11.1. Rolnicza przestrzeń produkcyjna	26
11.2. Leśna przestrzeń produkcyjna	27
12. Obszary narażone na niebezpieczeństwo powodzi i osuwania się mas ziemnych	27
12.1. Zagrożenie osuwaniem się mas ziemnych	27
12.2. Zagrożenie powodziowe	27
13. Obszary, dla których wyznacza się w złożu kopaliny filar ochronny	27
14. Obszary pomników zagłady i stref ochronnych	28
15. Obszary wymagające przekształceń, rehabilitacji lub rekultywacji	28
16. Granice terenów zamkniętych i ich stref ochronnych	28
17. Obszary problemowe	28

Integralną częścią tekstu „Ustalenia studium” jest rysunek nr 3 – „Ustalenia studium – Kierunki zagospodarowania przestrzennego gminy” – w skali 1: 10 000.

Ustalenia studium opracowano przy uwzględnieniu części A studium – „Uwarunkowania rozwoju gminy”, które są oddzielną częścią dokumentu studium.

1. Wizja i cele rozwoju gminy

Wizja rozwoju gminy to skondensowany obraz przyszłości skrótowo prezentujący idealny obraz jej funkcjonowania. Wizja rozwoju, wyrażając społeczne oczekiwania wobec gminy, ma trafić do jej mieszkańców, którzy aktywnie włączą się w jej realizację wraz z władzami samorządowymi.

Zgodnie z opracowaną w gminie strategią rozwoju określa się następującą wizję rozwoju gminy:

**GMINA GODÓW BĘDZIE GMINĄ ZIELONĄ,
BEZPIECZNĄ I BOGATĄ**

Ustala się następujące cele strategiczne zmierzające do osiągnięcia tak założonej wizji gminy:

- C1** - Wzmocnienie i zachowanie ciągłości środowiska zieleni wysokiej, zieleni łąkowej na obszarach dolin rzek i potoków oraz ochrona terenów rolnych gminy przed zabudową.
- C2** - Uwzględnienie w polityce lokalizacyjnej uciążliwości jakie wynikały będą z funkcjonowania autostrady A1, zachowanie relacji funkcjonalno - przestrzennych i wartości środowiska, oraz możliwości rozwoju gminy w rejonie Gołkowice, na którym prowadzone jest rozpoznanie możliwości eksploatacji złóż węgla kamiennego i metanu.
- C3** - Wykorzystania lokalizacji węzła autostradowego „Gorzyce” i Miejsca Obsługi Podróżnych (MOP III „Mszana – Południe”) na autostradzie A1 dla utworzenia obszarów i stref różnych działalności gospodarczych oraz umożliwienie rozwoju terenów mieszkaniowych o niskiej intensywności w obszarach urbanizacji gminy.

2. Kierunki zmian w strukturze przestrzennej gminy oraz w przeznaczeniu terenów.

Zgodnie z przyjętą metodą sporządzania studium, stan struktury przestrzennej oraz kierunki jej zmian projektowane są w układzie jednostek urbanistycznych. Jednostki te to wydzielające się przestrzennie obszary o podobnych cechach funkcjonalnych i podobnych uwarunkowaniach rozwoju na których zakłada się rozwój różnych nie wykluczających się funkcji przy założeniu funkcji podstawowej.

Realizacja celów i dążenie do realizacji wizji rozwoju gminy wiąże się z przekształceniami struktury przestrzennej gminy. Przekształcenia te będą się dokonywały w ramach następujących jednostek urbanistycznych:

- mieszkaniowych o symbolu **M1**
- mieszkaniowo – usługowych, o symbolu **M2**
- sportowo – rekreacyjnych, o symbolu **U1**
- zespołów zabudowy usługowej, o symbolu **U2**
- działalności gospodarczej, o symbolu **P1**
- eksploatacji złóż piasku, o symbolu **P2**

– leśnych, zadrzewień, zieleni izolacyjnej o symbolu	<table border="1"><tr><td>Z1</td></tr></table>	Z1
Z1		
– cmentarzy, o symbolu	<table border="1"><tr><td>Z2</td></tr></table>	Z2
Z2		
– dolin rzek i potoków, o symbolu	<table border="1"><tr><td>Z3</td></tr></table>	Z3
Z3		
– rolnych wyłączonych z możliwości zabudowy, o symbolu	<table border="1"><tr><td>R</td></tr></table>	R
R		
– infrastruktury technicznej, o symbolu	<table border="1"><tr><td>IT</td></tr></table>	IT
IT		
– komunikacyjnych, o symbolu	<table border="1"><tr><td>K</td></tr></table>	K
K		
– komunikacyjna – autostrada A1, o symbolu	<table border="1"><tr><td>KA</td></tr></table>	KA
KA		
– wód powierzchniowych, o symbolu	<table border="1"><tr><td>W</td></tr></table>	W
W		

Generalnie planuje się następujące zmiany w strukturze przestrzennej gminy:

- zdecydowany rozwój terenów mieszkaniowych w sołectwie Skrzyszów w powiązaniu z projektowanymi od północy i południa obszarami nowej działalności gospodarczych,
- uzupełnienie struktury terenów mieszkaniowych w pozostałych sołectwach gminy ze wskazaniem terenów dla lokalizacji zabudowy usługowej i usługowo-mieszkaniowej,
- przerwanie ciągłości dotychczasowego układu funkcjonalno – przestrzennego gminy przez urządzenia autostrady A1 oraz planowaną drogę główną ruchu przyspieszonego w kierunku Cieszyna,
- ustanowienie obszarów ograniczonego użytkowania dla zabudowy mieszkaniowej i związanej ze stałym pobytom ludzi wzdłuż autostrady A1,
- utworzenie obszarów i stref wielofunkcyjnych działalności gospodarczych w nawiązaniu do węzła „Gorzyce” na autostradzie A1,
- powiększenie obszarów z możliwością kształtowania pasm i enklaw zieleni wysokiej.

Kierunki zmian w poszczególnych sołectwach są następujące:

a) sołectwo Skrzyszów:

- wyznaczenie terenów działalności gospodarczej związane z dogodnym położeniem w pobliżu węzła autostrady A1, a także w jej bezpośrednim sąsiedztwie,
- wyznaczenie pasa zieleni izolacyjnej oddzielającego zabudowę sołectwa od nowo projektowanych terenów działalności gospodarczych oraz od samej autostrady,
- rozwój największego w gminie pasma zabudowy mieszkaniowej na południe od ulicy Powstańców Śląskich, przy czym rozwój zabudowy w tym obszarze organizowany będzie z uwzględnieniem etapowania przyrostu terenów przeznaczonych do zabudowy,
- wyznaczenie nowych terenów umożliwiających lokalizację zespołów usługowych, w bezpośredniej bliskości terenów działalności gospodarczej wchodzących w skład Katowickiej Specjalnej Strefy Ekonomicznej – pole Gołkowice,
- możliwość realizacji nowo projektowanej drogi łączącej tereny KSSE z ulicą 1 Maja i dalej w kierunku Łazisk oraz powiązanie tej drogi z układem komunikacyjnym sołectw,
- uwzględnienie uciążliwości oddziaływania autostrady A1 w polityce lokalizacyjnej,
- możliwość lokalizacji jednego z wariantów przebiegu Drogi Głównej Południowej (DW 933),

b) sołectwo Krostoszowice:

- wyznaczenie terenów działalności gospodarczej związane z dogodnym położeniem w bezpośrednim sąsiedztwie autostrady A1,
- możliwość uzupełnienia jednostek struktury urbanistycznej w ciągu istniejących ulic,
- wskazanie możliwości powiększenia terenów sportowo – rekreacyjnych przy ulicy Leśnej,
- uwzględnienie uciążliwości oddziaływania autostrady A1 w polityce lokalizacyjnej,

c) sołectwo Podbucze:

- możliwość uzupełnienia zabudowy mieszkaniowej tworzącej obecną strukturę urbanistyczną,

d) sołectwo Łaziska:

- wyznaczenie terenów działalności gospodarczej związane z dogodnym położeniem w pobliżu węzła autostrady A1,
- powiększenie terenów działalności gospodarczej przy ulicy Dworcowej,
- możliwość realizacji nowo projektowanej drogi łączącej tereny działalności gospodarczej zlokalizowane przy ulicy Dworcowej, z ulicą 1 Maja w Skrzyszowie,
- wskazanie możliwości realizacji nowo projektowanej drogi głównej ruchu przyspieszonego łączącej Cieszyn z węzłem autostrady A1 w Łaziskach i dalej w kierunku Ostrawy,
- wskazanie możliwości rozwoju bazy sportowo – rekreacyjnej przy ulicy Skotnickiej,
- wskazanie możliwości lokalizacji nowego cmentarza,

e) sołectwo Godów:

- możliwość lokalizacji nowej zabudowy przy ulicy Raszczykowiec,
- wskazanie możliwości powiększenia cmentarza,
- uwzględnienie możliwości funkcjonowania istniejącej kopalni piasku,
- możliwość realizacji zespołu zabudowy usługowej na terenie byłego PGR-u,

f) sołectwo Gołkowice:

- wskazanie możliwości realizacji nowych odcinków dróg lokalnych,
- powiększenie jednostek zabudowy mieszkaniowej przy ulicach Borowickiej, Żabkowskiej, Wyzwolenia i 1 Maja,
- wskazanie możliwości lokalizacji zespołów mieszkaniowo – usługowych przy ulicy 1 Maja,
- wskazanie możliwości lokalizacji zespołów zabudowy usługowej w sąsiedztwie Urzędu Celnego,

g) sołectwo Skrbeńsko:

- wskazanie możliwości rozwoju bazy sportowo – rekreacyjnej przy ulicy Zielonej,
- uzupełnienie zabudowy mieszkaniowej tworzącej strukturę urbanistyczną pomiędzy ulicami Piotrowicką, Szkolną i Zieloną,
- wskazanie możliwości realizacji nowych odcinków dróg lokalnych.

Głównymi przesłankami w planowaniu rozwoju gminy w tych kierunkach są:

- dążenie do krystalizacji struktury urbanistycznej gminy,
- zapobieganie nadmiernemu rozpraszaniu się zabudowy,
- wykorzystanie potencjału budowanej autostrady A1,
- jednoznaczne ustalenie obszarów wyłączonej z możliwości zabudowy,
- zwiększenie powierzchni terenów leśnych i tworzenie systemu zieleni o znaczeniu ponadlokalnym.

3. Kierunki i wskaźniki dotyczące zagospodarowania oraz użytkowania terenów, w tym tereny wyłączone z zabudowy

Rozwój gminy winien odbywać się w oparciu o jej istniejącą strukturę funkcjonalno – przestrzenną. Funkcje mieszkaniowa, usługowa i produkcyjna winny być realizowana obrębnie terenów dotychczas zainwestowanych i zabudowanych, a uruchamianie nowych terenów budowlanych dla potrzeb budownictwa mieszkaniowego winno następować po wypełnieniu luk w istniejącym układzie. Wprowadza się zakaz lokalizacji terenów podlegających ochronie akustycznej w zasięgu ponadnormatywnego oddziaływania autostrady.

Podane w zamieszczonych poniżej tabelach wskaźniki zagospodarowania terenu i parametry kształtowania zabudowy mogą ulec, w drodze ich wprowadzania do miejscowych planów zagospodarowania przestrzennego, następującym modyfikacjom:

- projektowane drogi klasy lokalnej: możliwość przesunięcia wlotów do istniejącego układu drogowego do 10 m, a także możliwość zmiany przebiegu trasy do 15 m,
- wskaźnik intensywności i wysokości zabudowy: możliwość podwyższenia do 10%,
- minimalna powierzchnia działki: możliwość zmniejszenia do 15%.

W przypadkach sporządzania zmian planów miejscowych na terenach, które w Studium nie są przewidywane do urbanizacji, tj. jednostki urbanistyczne o symbolach **Z1**, **Z3**, **R** dopuszcza się utrzymanie terenów budowlanych dla lokalizacji nowej zabudowy, jako przeznaczenie terenów ustalone w następujących planach miejscowych:

- Miejscowy Plan Zagospodarowania Przestrzennego Gminy Godów, Sołectwo Godów, zgodnie z załącznikiem do uchwały Rady Gminy Godów nr XXVIII/213/2002 z dnia 27.03.2002 roku,
- Miejscowy Plan Zagospodarowania Przestrzennego Gminy Godów, Sołectwa Gołkowice i Skrbeńsko, zgodnie z załącznikiem do uchwały Rady Gminy Godów nr XXVIII/213/2002 z dnia 27.03.2002 roku,
- Miejscowy Plan Zagospodarowania Przestrzennego Gminy Godów, Sołectwo Łaziska, zgodnie z załącznikiem do uchwały Rady Gminy Godów nr XXVIII/213/2002 z dnia 27.03.2002 roku,
- Miejscowy Plan Zagospodarowania Przestrzennego Gminy Godów, Sołectwa Skrzyszów, Krostoszowice, Podbucze, zgodnie z załącznikiem do uchwały Rady Gminy Godów nr XXVIII/213/2002 z dnia 27.03.2002 roku.

Ustala się następujące definicje określonych zastosowanych w poniższych zestawieniach:

- wskaźnik intensywności zabudowy – to wartość proporcji powierzchni całkowitej wszystkich kondygnacji nadziemnych obiektów do powierzchni terenu na którym te obiekty są zlokalizowane,
- powierzchnia biologicznie czynna – to niezabudowana część działki lub terenu, zadrzewiona lub użytkowana jako ogród, trawnik lub kwietnik na podłożu zapewniającym stałą roślinność,
- wysokość zabudowy – to odległość pomiędzy najniższym położonym punktem gruntu rodzimego przy ścianie zewnętrznej budynku, a najwyższym położonym punktem pokrycia dachu tego budynku,
- zabudowa rezydencjonalna – jest to zabudowa wolnostojąca jednorodzinna lub dwurodzinna nie wyższa niż dwie kondygnacje, której powierzchnia zabudowy nie przekroczy 15 % powierzchni działki. Zabudowa ta lokalizowana powinna być na działkach nie mniejszych niż

1500 m², których powierzchnia biologicznie czynna nie będzie mniejsza niż 75 % powierzchni działki,

- zabudowa zagrodowa – jest to zabudowa obejmująca budynki mieszkalne, budynki gospodarcze lub inwentarskie w rodzinnych gospodarstwach rolnych, hodowlanych lub ogrodniczych oraz w gospodarstwach leśnych,
- budynki użyteczności publicznej – to budynki przeznaczone do wykonywania funkcji: administracji państwowej i samorządowej, wymiaru sprawiedliwości, kultury, kultu religijnego, oświaty, nauki, służby zdrowia, opieki społecznej i socjalnej, obsługi bankowej, handlu, gastronomii, usług, turystyki, sportu, poczty i telekomunikacji oraz inne ogólnodostępne budynki przeznaczone do wykonywania podobnych funkcji.

ZMIANA STUDIUM UWARUNKOWAŃ I KIERUNKÓW ZAGOSPODAROWANIA PRZESTRZENNEGO GMINY GODÓW
Część B – Ustalenia studium

Symbol i nazwa jednostki urbanistycznej	I. Przeznaczenia terenów	II. Wskaźniki zagospodarowania oraz użytkowania terenów	III. Zasady kształtowania ładu przestrzennego	IV. Zasady ochrony i kształtowania środowiska
M1 – mieszkaniowe jednorodzinne	<p><u>I.1.M1</u> Zabudowa mieszkaniowa jednorodzinna, także z towarzyszącymi usługami o nieuciążliwym oddziaływaniu na otoczenie.</p> <p><u>I.2.M1</u> Zabudowa zagrodowa wraz z budynkami i urządzeniami służącymi prowadzeniu działalności rolniczej.</p> <p><u>I.3.M1</u> Zabudowa rezydencjonalna – jako zabudowa jednorodzinna zlokalizowana na dużych działkach, wraz z domkiem gościnnym, miejscami sportu i rekreacji oraz założeniami parkowymi.</p> <p><u>I.4.M1</u> Budynki użyteczności publicznej i budynki sakralne.</p> <p><u>I.5.M1</u> Obiekty towarzyszące zabudowie jednorodzinnej, jak: garaże dla samochodów osobowych, budynki gospodarcze, mała architektura, miejsca postojowe dla samochodów osobowych.</p> <p><u>I.6.M1</u> Sieci i urządzenia infrastruktury technicznej i komunikacyjnej.</p> <p><u>I.7.M1</u> Zieleń urządzone i obiekty małej architektury.</p>	<p><u>II.1.M1</u> Maksymalny wskaźnik intensywności zabudowy:</p> <ul style="list-style-type: none"> - 0,4 dla zabudowy jednorodzinnej, - 0,3 dla zabudowy rezydencjonalnej. <p><u>II.2.M1</u> Minimalna powierzchnia terenów czynnych biologicznie:</p> <ul style="list-style-type: none"> - 40% terenu działki budowlanej dla zabudowy jednorodzinnej, - 50% terenu działki budowlanej dla zabudowy rezydencjonalnej. <p><u>II.3.M1</u> Minimalna powierzchnia działek budowlanych:</p> <ul style="list-style-type: none"> - dla zabudowy jednorodzinnej: <ul style="list-style-type: none"> ▪ wolnostojącej – 700 m², ▪ bliźniaczej – 500 m², ▪ szeregowej – 350 m², - 1500 m² dla zabudowy rezydencjonalnej, - 1500 m² dla zabudowy zagrodowej. 	<p><u>III.1.M1</u> Maksymalna wysokość zabudowy:</p> <ul style="list-style-type: none"> - budynki jednorodzinne i zagrodowe 10,5 m, - budynki rezydencjonalne – 12,5 m. <p><u>III.2.M1</u> Powierzchnia całkowita lokalu usługowego wbudowanego w budynek jednorodzinny nie może przekraczać 30% powierzchni całkowitej budynku.</p> <p><u>III.3.M1</u> Każdy teren przeznaczony do zabudowy musi mieć zapewniony dostęp do drogi publicznej.</p> <p><u>III.4.M1</u> Rozwój zabudowy mieszkaniowej na nowo wyznaczonych terenach w południowej części Skrzyszowa (na południe od ulicy Powstańców Śl.) wymaga przyjęcia zasad etapowania uruchamiania nowych terenów budowlanych, w sposób przeciwdziałający rozpraszaniu zabudowy, zgodnie z zasadami kształtowania ładu przestrzennego oraz z uwzględnieniem wymogu scalania i podziału nieruchomości. Ograniczenia te winny znaleźć odzwierciedlenie w zapisach miejscowego planu zagospodarowania przestrzennego dla tego obszaru.</p>	<p><u>IV.1.M1</u> Minimalna odległość zabudowy od granic jednostek:</p> <ul style="list-style-type: none"> - Z1 – 20 m, - Z2 – 50 m, - Z3 – 5 m. <p><u>IV.2.M1</u> Konieczność takiego zagospodarowania terenu, która zapewni zgodność z obowiązującymi normami w zakresie dopuszczalnego poziomu hałasu.</p> <p><u>IV.3.M1</u> Konieczność dostosowania zagospodarowania terenu do obowiązujących przepisów dotyczących ochrony zespołów i obiektów o wartościach przyrodniczych i kulturowych.</p> <p><u>IV.4.M1</u> Zakaz odzysku lub unieszkodliwiania odpadów, a także zakaz gromadzenia i składowania odpadów toksycznych, poza miejscami do tego celu wyznaczonymi.</p> <p><u>IV.5.M1</u> Zakaz odprowadzania do gruntu nieczyszczonych ścieków bytowych i komunalnych.</p>

ZMIANA STUDIUM UWARUNKWAŃ I KIERUNKÓW ZAGOSPODAROWANIA PRZESTRZENNEGO GMINY GODÓW
Część B – Ustalenia studium

Symbol i nazwa jednostki urbanistycznej	I. Przeznaczenia terenów	II. Wskaźniki zagospodarowania oraz użytkowania terenów	III. Zasady kształtowania ładu przestrzennego	IV. Zasady ochrony i kształtowania środowiska
<p>M2 – mieszkaniowo - usługowe</p>	<p><u>I.1.M2</u> Zabudowa mieszkaniowa jednorodzinna także z towarzyszącymi usługami o nieuciążliwym oddziaływaniu na otoczenie.</p> <p><u>I.2.M2</u> Wolnostojące obiekty usługowe o nieuciążliwym oddziaływaniu na otoczenie, związane z obsługą terenów mieszkaniowych.</p> <p><u>I.3.M2</u> Budynki użyteczności publicznej i budynki sakralne.</p> <p><u>I.4.M2</u> Obiekty towarzyszące zabudowie, jak: garaże dla samochodów osobowych, budynki gospodarcze, mała architektura, miejsca postojowe dla samochodów osobowych.</p> <p><u>I.5.M2</u> Sieci i urządzenia infrastruktury technicznej i komunikacyjnej.</p> <p><u>I.6.M2</u> Zieleń urządzona i obiekty małej architektury.</p>	<p><u>II.1.M2</u> Minimalna powierzchnia terenów czynnych biologicznie - 25% obszaru inwestycji.</p> <p><u>II.2.M2</u> Maksymalny wskaźnik intensywności zabudowy 0,5.</p>	<p><u>III.1.M2</u> Maksymalna wysokość zabudowy 12,5 m.</p> <p><u>III.2.M2</u> Miejsca postojowe należy zapewnić w granicach realizacji inwestycji.</p> <p><u>III.3.M2</u> Każdy teren przeznaczony do zabudowy musi mieć zapewniony dostęp do drogi publicznej.</p>	<p><u>IV.1.M2</u> Konieczność takiego zagospodarowania terenu, która zapewni zgodność z obowiązującymi normami w zakresie dopuszczalnego poziomu hałasu.</p> <p><u>IV.2.M2</u> Konieczność dostosowania zagospodarowania terenu do obowiązujących przepisów dotyczących ochrony zespołów i obiektów o wartościach przyrodniczych i kulturowych.</p> <p><u>IV.3.M2</u> Zakaz odzysku lub unieszkodliwiania odpadów, a także zakaz gromadzenia i składowania odpadów toksycznych, poza miejscami do tego celu wyznaczonymi.</p> <p><u>IV.4.M2</u> Zakaz odprowadzania do gruntu nieczyszczonych ścieków bytowych i komunalnych.</p>

ZMIANA STUDIUM UWARUNKOWAŃ I KIERUNKÓW ZAGOSPODAROWANIA PRZESTRZENNEGO GMINY GODÓW
Część B – Ustalenia studium

Symbol i nazwa jednostki urbanistycznej	I. Przeznaczenia terenów	II. Wskaźniki zagospodarowania oraz użytkowania terenów	III. Zasady kształtowania ładu przestrzennego	IV. Zasady ochrony i kształtowania środowiska
<p>U1 – sportowo - rekreacyjne</p>	<p><u>I.1.U1</u> Zabudowa usługowa dla potrzeb sportu i rekreacji wraz z usługami towarzyszącymi – gastronomicznymi, handlowymi i hotelowymi.</p> <p><u>I.2.U1</u> Obiekty i urządzenia sportowo – rekreacyjne i rehabilitacyjne (np. baseny, boiska piłkarskie, stadiony lekkoatletyczne itp.)</p> <p><u>I.3.U1</u> Obiekty i urządzenia umożliwiające parkowanie samochodów oraz przechowywanie sprzętu związane z uprawianiem sportu i rekreacji.</p> <p><u>I.4.U1</u> Sieci i urządzenia infrastruktury technicznej i komunikacyjnej.</p> <p><u>I.5.U1</u> Zieleń urządzona i obiekty małej architektury.</p>	<p><u>II.1.U1</u> Powierzchnia zabudowy obiektami kubaturowymi nie powinna przekraczać 40% obszaru przeznaczonego dla danej inwestycji.</p>	<p><u>III.1.U1</u> Maksymalna wysokość zabudowy 15 m.</p> <p><u>III.2.U1</u> Miejsca postojowe należy zapewnić w granicach realizacji inwestycji.</p> <p><u>III.3.U1</u> Każdy obszar musi mieć zapewniony dostęp do drogi publicznej.</p>	<p><u>IV.1.U1</u> Przy zagospodarowywaniu terenów należy w jak największym stopniu zachować istniejące tereny i enklawy leśne oraz grupy drzew poprzez ich wykorzystanie w kompozycji terenów sportowo – rekreacyjnych.</p> <p><u>IV.2.U1</u> Konieczność takiego zagospodarowania terenu, która zapewni zgodność z obowiązującymi normami w zakresie dopuszczalnego poziomu hałasu.</p> <p><u>IV.3.U1</u> Konieczność dostosowania zagospodarowania terenu do obowiązujących przepisów dotyczących ochrony zespołów i obiektów o wartościach przyrodniczych i kulturowych.</p> <p><u>IV.4.U1</u> Zakaz odzysku lub unieszkodliwiania odpadów, a także zakaz gromadzenia i składowania odpadów toksycznych, poza miejscami do tego celu wyznaczonymi.</p> <p><u>IV.5.U1</u> Zakaz odprowadzania do gruntu nieczyszczonych ścieków bytowych i komunalnych.</p>

ZMIANA STUDIUM UWARUNKOWAŃ I KIERUNKÓW ZAGOSPODAROWANIA PRZESTRZENNEGO GMINY GODÓW
Część B – Ustalenia studium

Symbol i nazwa jednostki urbanistycznej	I. Przeznaczenia terenów	II. Wskaźniki zagospodarowania oraz użytkowania terenów	III. Zasady kształtowania tadu przestrzennego	IV. Zasady ochrony i kształtowania środowiska
<p>U2 – zespoły zabudowy usługowej</p>	<p><u>I.1.U2</u> Budynki usługowe i rzemieślnicze.</p> <p><u>I.2.U2</u> Budynki usługowe i rzemieślnicze z towarzyszącą funkcją mieszkaniową (za wyjątkiem terenów położonych w strefie uciążliwości autostrady).</p> <p><u>I.3.U2</u> Budynki i obiekty użyteczności publicznej.</p> <p><u>I.4.U2</u> Zakaz lokalizacji obiektów handlowych o powierzchni sprzedaży powyżej 2000 m².</p> <p><u>I.5.U2</u> Obiekty i urządzenia obsługi samochodów, w tym parkingi i stacje paliw.</p> <p><u>I.6.U2</u> Sieci i urządzenia infrastruktury technicznej i komunikacyjnej.</p> <p><u>I.7.U2</u> Zieleń urządzona i obiekty małej architektury.</p>	<p><u>II.1.U2</u> Maksymalny wskaźnik intensywności zabudowy 1,0.</p> <p><u>II.2.U2</u> Minimalna powierzchnia terenów czynnych biologicznie 20%.</p>	<p><u>III.1.U2</u> Maksymalna wysokość zabudowy 14 m z dopuszczeniem dominant przestrzennych</p> <p><u>III.2.U2</u> Miejsca postojowe należy zapewnić w granicach realizacji inwestycji.</p> <p><u>III.3.U2</u> Każdy teren przeznaczony do zabudowy musi mieć zapewniony dostęp do drogi publicznej.</p>	<p><u>IV.1.U2</u> Prowadzona działalność nie może powodować przekroczenia standardów jakości środowiska poza terenem, do którego prowadzący działalność posiada tytuł prawny – emisja substancji, energii i hałasu nie może przekraczać standardów emisyjnych określonych w przepisach odrębnych.</p> <p><u>IV.2.U2</u> Konieczność dostosowania zagospodarowania terenu do obowiązujących przepisów dotyczących ochrony zespołów i obiektów o wartościach przyrodniczych i kulturowych.</p> <p><u>IV.3.U2</u> Zakaz odzysku lub unieszkodliwiania odpadów, a także zakaz gromadzenia i składowania odpadów toksycznych, poza miejscami do tego celu wyznaczonymi.</p> <p><u>IV.4.U2</u> Zakaz odprowadzania do gruntu nieczyszczonych ścieków bytowych, komunalnych i wód opadowych.</p>

ZMIANA STUDIUM UWARUNKWAŃ I KIERUNKÓW ZAGOSPODAROWANIA PRZESTRZENNEGO GMINY GODÓW
Część B – Ustalenia studium

Symbol i nazwa jednostki urbanistycznej	I. Przeznaczenia terenów	II. Wskaźniki zagospodarowania oraz użytkowania terenów	III. Zasady kształtowania tądu przestrzennego	IV. Zasady ochrony i kształtowania środowiska
<p>P1 – działalności gospodarczej</p>	<p><u>I.1.P1</u> Zakłady produkcyjne, bazy, składy, magazyny, w tym handel hurtowy.</p> <p><u>I.2.P1</u> Obiekty handlowe o powierzchni sprzedaży powyżej 2000m² w terenach oznaczonych graficznie na rysunku studium.</p> <p><u>I.3.P1</u> Urządzenia i obiekty obsługi komunikacji kołowej, w tym stacje paliw.</p> <p><u>I.4.P1</u> Urządzenia służące ochronie środowiska i zdrowia ludzi.</p> <p><u>I.5.P1</u> Sieci i urządzenia infrastruktury technicznej i komunikacyjnej.</p> <p><u>I.6.P1</u> Zieleń urządzona i izolacyjna, obiekty małej architektury.</p>	<p><u>II.1.P1</u> Maksymalny wskaźnik intensywności zabudowy 1,2.</p> <p><u>II.2.P1</u> Minimalna powierzchnia terenów biologicznie czynnych 15%.</p>	<p><u>III.1.P1</u> Maksymalna wysokość obiektów 15 m przy dopuszczeniu obiektów wyższych jeżeli wymaga tego technologia prowadzonej działalności gospodarczej.</p> <p><u>III.2.P1</u> Miejsca postojowe należy zapewnić w granicach realizacji inwestycji.</p> <p><u>III.3.P1</u> Każdy teren przeznaczony do zabudowy musi mieć zapewniony dostęp do drogi publicznej.</p>	<p><u>IV.1.P1</u> Prowadzona działalność nie może powodować przekroczenia standardów jakości środowiska poza obszarem jednostki urbanistycznej – emisja substancji, energii i hałasu nie może przekraczać standardów emisyjnych określonych w przepisach odrębnych.</p> <p><u>IV.2.P1</u> Zakaz odprowadzania do gruntu nieczyszczonych ścieków bytowych, komunalnych i wód opadowych.</p>

ZMIANA STUDIUM UWARUNKWAŃ I KIERUNKÓW ZAGOSPODAROWANIA PRZESTRZENNEGO GMINY GODÓW
Część B – Ustalenia studium

Symbol i nazwa jednostki urbanistycznej	I. Przeznaczenia terenów	II. Wskaźniki zagospodarowania oraz użytkowania terenów	III. Zasady kształtowania ładu przestrzennego	IV. Zasady ochrony i kształtowania środowiska
<p>P2 – eksploatacji złóż piasku</p>	<p><u>I.1.P2</u> Obiekty i urządzenia związane z funkcjonowaniem kopalni.</p> <p><u>I.2.P2</u> Wydobywanie i przeróbka kopalin.</p> <p><u>I.3.P2</u> Utrzymanie i modernizacja infrastruktury technicznej wykorzystywanej dla potrzeb kopalni.</p> <p><u>I.4.P2</u> Możliwość wykorzystania terenów poeksploatacyjnych dla lokalizacji nowych działalności gospodarczych (produkcji i usług komercyjnych).</p>	<p><u>II.1.P2</u> Wysokość obiektów i urządzeń wynika z potrzeb technologii produkcji.</p> <p><u>II.2.P2</u> Rekultywację terenu przemysłowego należy realizować w kierunku jego zalesienia, wykorzystania jako zbiornik wodny, bądź jako teren rekreacyjno – wypoczynkowy, po stwierdzeniu jego nieuciążliwości oddziaływania na otoczenie.</p>	<p><u>III.1.P2</u> Zalecana wysokość obiektów do 3 kondygnacji, ale nie więcej niż 15 m.</p> <p><u>III.2.P2</u> Zabudowa i urządzenia muszą posiadać dostęp do drogi publicznej – bezpośrednio lub za pomocą dróg wewnętrznych.</p>	<p><u>IV.1.P2</u> Wymagane jest oddzielenie terenów przemysłowych od otoczenia poprzez utworzenie stref zieleni izolacyjnej na obrzeżu wyrobiska lub odpowiednie jego uformowanie.</p> <p><u>IV.2.P2</u> Prowadzona działalność nie może powodować przekroczenia standardów jakości środowiska poza terenem, do którego prowadzący działalność posiada tytuł prawny – emisja substancji, energii i hałasu nie może przekraczać standardów emisyjnych określonych w przepisach odrębnych.</p>

ZMIANA STUDIUM UWARUNKWAŃ I KIERUNKÓW ZAGOSPODAROWANIA PRZESTRZENNEGO GMINY GODÓW
Część B – Ustalenia studium

Symbol i nazwa jednostki urbanistycznej	I. Przeznaczenia terenów	II. Wskaźniki zagospodarowania oraz użytkowania terenów	III. Zasady kształtowania ładu przestrzennego	IV. Zasady ochrony i kształtowania środowiska
<p>Z1 – leśne, zadrzewień, zieleni izolacyjnej</p>	<p><u>I.1.Z1</u> Roślinność leśna – zwarte zespoły drzewostanów.</p> <p><u>I.2.Z1</u> Urządzenia obsługi leśnictwa.</p> <p><u>I.3.Z1</u> Urządzenia służące turystyce – w tym szlaki piesze i trasy rowerowe.</p> <p><u>I.4.Z1</u> Sieci i obiekty infrastruktury technicznej oraz komunikacyjnej.</p> <p><u>I.5.Z1</u> Możliwość zachowania istniejącej zabudowy.</p> <p><u>I.6.Z1</u> Możliwość zalesiania gruntów rolnych, szczególnie w rejonach przylegających do kompleksów leśnych.</p> <p><u>I.7.Z1</u> Możliwość kontynuacji upraw polowych na gruntach rolnych oraz rolniczego wykorzystania łąk i pastwisk.</p>	<p><u>II.1.Z1</u> Dopuszcza się przebudowę, nadbudowę, rozbudowę i modernizację istniejącej zabudowy z zachowaniem następujących wskaźników:</p> <ul style="list-style-type: none"> - minimalna powierzchnia terenów biologicznie czynnych w obrębie działki – 50%, - maksymalny wskaźnik intensywności zabudowy 0,4. 	<p><u>III.1.Z1</u> Maksymalna wysokość zabudowy o której mowa w ustaleniu II.1.Z1 – 12,5 m.</p>	<p><u>IV.1.Z1</u> Zalesianie obszaru o powierzchni powyżej 20 ha wymaga sporządzenia raportu o oddziaływaniu przedsięwzięcia na środowisko.</p> <p><u>IV.2.Z1</u> Wymagane jest zachowanie przepisów prawa ochrony środowiska.</p> <p><u>IV.3.Z1</u> Zakaz odprowadzania do gruntu nieczyszczonych ścieków bytowych i komunalnych.</p>

ZMIANA STUDIUM UWARUNKWAŃ I KIERUNKÓW ZAGOSPODAROWANIA PRZESTRZENNEGO GMINY GODÓW
Część B – Ustalenia studium

Symbol i nazwa jednostki urbanistycznej	I. Przeznaczenia terenów	II. Wskaźniki zagospodarowania oraz użytkowania terenów	III. Zasady kształtowania ładu przestrzennego	IV. Zasady ochrony i kształtowania środowiska
Z2 – cmentarzy	<p><u>I.1.Z2</u> Cmentarz.</p> <p><u>I.2.Z2</u> Nowe miejsca pochówku.</p> <p><u>I.3.Z2</u> Zieleń urządzona.</p> <p><u>I.4.Z2</u> Obiekty uzupełniające podstawowe użytkowanie – domy pogrzebowe, kaplice, obiekty gospodarcze.</p> <p><u>I.5.Z2</u> Ulice dojazdowe i wewnętrzne, parkingi dla samochodów osobowych i autobusów.</p>	<p><u>II.1.Z2</u> Zagospodarowanie terenów musi być zgodne z obowiązującymi przepisami szczególnymi oraz tradycjami lokalnymi.</p>	<p><u>III.1.Z2</u> W zagospodarowaniu terenu należy zachować tradycje kompozycji cmentarzy.</p>	<p><u>IV.1.Z2</u> Na terenach objętych ochroną dziedzictwa kulturowego i zabytków należy uwzględniać przepisy dotyczące ich prawnej ochrony.</p>
Z3 – dolin rzek i potoków	<p><u>I.1.Z3</u> Zachowanie naturalnego przebiegu rzek i potoków.</p> <p><u>I.2.Z3</u> Zachowanie zieleni łąkowej i zadrzewień.</p> <p><u>I.3.Z3</u> Możliwość zachowania i modernizacji istniejącej zabudowy.</p> <p><u>I.4.Z3</u> Możliwość realizacji nowych terenów rekreacji – budowa ścieżek rowerowych i szlaków pieszych – bez możliwości utwardzania terenów; w tym możliwość budowy kładek i mostków na ich trasie.</p> <p><u>I.5.Z3</u> Sieci i urządzenia infrastruktury technicznej i komunikacyjnej.</p>	<p><u>II.1.Z3</u> W zagospodarowaniu terenów należy w jak największym stopniu zachować ich naturalny charakter.</p> <p><u>II.2.Z3</u> Dopuszcza się przebudowę, nadbudowę, rozbudowę i modernizację istniejącej zabudowy z zachowaniem następujących wskaźników: - minimalna powierzchnia terenów biologicznie czynnych w obrębie działki – 50%, - maksymalny wskaźnik intensywności zabudowy 0,4.</p>	<p><u>III.1.Z3</u> Maksymalna wysokość zabudowy o której mowa w ustaleniu II.2.Z3 – 12,5 m</p>	<p><u>IV.1.Z3</u> Zakaz odprowadzania do gruntu nieczyszczonych ścieków bytowych i komunalnych.</p> <p><u>IV.2.Z3</u> Konieczność dostosowania zagospodarowania terenu do obowiązujących przepisów dotyczących ochrony zespołów i obiektów o wartościach przyrodniczych i kulturowych.</p> <p><u>IV.3.Z3</u> Wymagane jest zachowanie przepisów wynikających z ustanowionych prawnych form ochrony przyrody.</p>

ZMIANA STUDIUM UWARUNKOWAŃ I KIERUNKÓW ZAGOSPODAROWANIA PRZESTRZENNEGO GMINY GODÓW
Część B – Ustalenia studium

Symbol i nazwa jednostki urbanistycznej	I. Przeznaczenia terenów	II. Wskaźniki zagospodarowania oraz użytkowania terenów	III. Zasady kształtowania ładu przestrzennego	IV. Zasady ochrony i kształtowania środowiska
<p>R – rolne wyłączone z możliwości zabudowy</p>	<p><u>I.1.R</u> Uprawy polowe, łąki, pastwiska i sady.</p> <p><u>I.2.R</u> Możliwość zachowania i modernizacji istniejącej zabudowy.</p> <p><u>I.3.R</u> Możliwość zachowania i budowy dróg (w szczególności dojazdowych, gospodarczych i wewnętrznych), ścieżek rowerowych i szlaków pieszych, bez możliwości budowy obiektów i urządzeń.</p> <p><u>I.4.R</u> Zachowanie i możliwość uzupełnienia enklaw zieleni leśnej i śródpolnej oraz tworzenie nowych układów zadrzewień śródpolnych jako tączników ekologicznych systemu przyrodniczego gminy.</p> <p><u>I.5.R</u> Możliwość zalesiania gruntów rolnych, szczególnie w rejonach przylegających do kompleksów leśnych.</p> <p><u>I.6.R</u> Sieci i urządzenia infrastruktury technicznej.</p>	<p><u>II.1.R</u> Nie ustala się.</p>	<p><u>III.1.R</u> Maksymalna wysokość zabudowy o której mowa w ustaleniu I.2.R – 12,5 m</p>	<p><u>IV.1.R</u> Zalesianie obszaru o powierzchni powyżej 20 ha wymaga sporządzenia raportu o oddziaływaniu przedsięwzięcia na środowisko.</p>

ZMIANA STUDIUM UWARUNKWAŃ I KIERUNKÓW ZAGOSPODAROWANIA PRZESTRZENNEGO GMINY GODÓW
Część B – Ustalenia studium

Symbol i nazwa jednostki urbanistycznej	I. Przeznaczenia terenów	II. Wskaźniki zagospodarowania oraz użytkowania terenów	III. Zasady kształtowania ładu przestrzennego	IV. Zasady ochrony i kształtowania środowiska
IT – infrastruktury technicznej	<u>I.1.IT</u> Zachowanie i modernizacja obiektów i urządzeń infrastruktury technicznej, wraz z możliwością ich rozbudowy i modernizacji.	Nie ustala się.	Nie ustala się.	<u>IV.1.IT</u> Zagospodarowanie terenu nie może powodować przekroczenia standardów jakości środowiska poza obszarem jednostki urbanistycznej – emisja substancji, energii i hałasu nie może przekraczać standardów emisyjnych określonych w przepisach odrębnych.
K – komunikacyjne	<u>I.1.K</u> Zachowanie i modernizacja obiektów i urządzeń obsługi komunikacyjnej, wraz z możliwością ich rozbudowy i modernizacji.	Nie ustala się.	Nie ustala się.	<u>IV.1.K</u> Zagospodarowanie terenu nie może powodować przekroczenia standardów jakości środowiska poza obszarem jednostki urbanistycznej – emisja hałasu nie może przekraczać standardów emisyjnych określonych w przepisach odrębnych.
KA – komunikacyjne – autostrada	<u>I.1.KA</u> Zachowanie i modernizacja obiektów i urządzeń obsługi komunikacyjnej, wraz z możliwością ich rozbudowy i modernizacji.	<u>II.1. KA</u> Zgodnie z decyzją Wojewody Śląskiego o ustaleniu lokalizacji autostrady A1 nr RR-AG.III/JL/5344/1-2c/03	Nie ustala się.	<u>IV.1.KA</u> Zgodnie z decyzją Wojewody Śląskiego o ustaleniu lokalizacji autostrady A1 nr RR-AG.III/JL/5344/1-2c/03
W – wód powierzchniowych	<u>I.1.W</u> Tereny wód powierzchniowych rzeki Olzy, Szotkówki, Piotrówki i Lesznicy. <u>I.2.W</u> Tereny zbiorników wodnych oznaczonych na rysunku.	<u>II.1.W</u> Dopuszcza się budowę, przebudowę i rozbudowę budowli, urządzeń i instalacji służących zabezpieczeniu przeciwpowodziowemu oraz powierzchniowemu ujmowaniu wód do celów gospodarczych. <u>II.2.W</u> Dopuszcza się budowę przepraw mostowych oraz kładek zgodnie z przepisami odrębnymi.	Nie ustala się.	<u>IV.1.W</u> Ustala się strefę ochronną o szerokości 5 m wzdłuż rzek dla potrzeb modernizacji i prowadzenia robót związanych z ich utrzymaniem i konserwacją – w strefie tej obowiązuje zakaz zabudowy, za wyjątkiem zagospodarowania dopuszczalnego.

4. Obszary oraz zasady ochrony środowiska i jego zasobów, ochrony przyrody i krajobrazu kulturowego.

4.1. Ochrona przyrody i krajobrazu

Utrzymuje się ochronę prawną w formie pomnika przyrody następujących obiektów:

- lipa drobnolistna przy ul. Powstańców w Skrzyszowie,
- buk pospolity przy ulicy Leśnej w Łaziskach,
- jesion wyniosły (2 sztuki) przy Urzędzie Gminy w Godowie.

Na obszarze gminy Godów nie występują obszarowe formy ochrony przyrody. Proponuje się za to objęcie ochroną prawną, w formie użytku ekologicznego lub zespołu przyrodniczo – krajobrazowego, następujących obszarów o wysokich walorach przyrodniczych oznaczonych następująco na rysunku studium:

- A - jar w Gołkowicach,
- B - las w Żabkowie,
- C - środowisko wodne w dolinie Olzy w Łaziskach,
- D - uroczysko w obrębie lasu przy granicy z Czechami w Łaziskach,
- E - fragment doliny Leśnicy przy granicy z Turzą Śląską w Łaziskach,
- F - zadrzewione wzgórze w Skrzyszowie.

Dopuszcza się wyznaczenie w planach miejscowych innych obszarowych form ochrony przyrody i ustalenie dla nich indywidualnych form ochrony, zgodnie z przepisami odrębnymi. Ochroną taką mogą również zostać objęte inne obiekty i obszary o cennych wartościach przyrodniczych, w zależności od potrzeb i uwarunkowań lokalnych.

4.2. Ochrona zasobów wód podziemnych i powierzchniowych

Na terenie gminy nie zostały wyznaczone zbiorniki wodne mające status Głównych lub Użytkowych Zbiorników Wód Podziemnych, w związku z czym nie zachodzi konieczność wyznaczenia ich stref ochronnych, ani ustalania zasad ich ochrony.

W celu ochrony zasobów wód powierzchniowych – rzek i potoków oraz zbiorników wodnych, ustala się następujące ograniczenia i wskazania w zagospodarowaniu:

- w strefie 20 m od cieków wodnych wprowadza się zakaz zabudowy, grodzenia i innej działalności powodującej degradację szaty roślinnej porastającej skarpy koryt rzek i potoków,
- regulacje techniczne cieków wodnych muszą być ograniczone do niezbędnego minimum, musi zostać zachowana więź hydrologiczna koryt z otoczeniem, a także zachowana ich obudowa biologiczna,
- zachowanie stref buforowych (lasy, roślinność łąkowa, olsy i inne naturalne zbiorowiska roślinne) w dnach dolin, łożyskach rzek, potoków i zbiorników wodnych, w celu ograniczania dopływu zanieczyszczeń obszarowych i komunikacyjnych,
- należy egzekwować obowiązek systematycznego opróżniania zbiorników bezodpływowych na terenach nie objętych systemem kanalizacji.

4.3. Ochrona powietrza

Ochrona powietrza atmosferycznego wymaga:

- realizacji zadań ograniczenia niskiej emisji określonych w Programie Ograniczenia Niskiej Emisji dla gminy Godów,
- termomodernizacji budynków mieszkalnych i użyteczności publicznej,
- wprowadzenia zasady używania do celów grzewczych urządzeń o jak najwyższej sprawności energetycznej, korzystających z paliw niskoemisyjnych. Zasada winna zostać wprowadzona w formie nakazu dla obiektów użyteczności publicznej, produkcyjnych, ogrzewanych zbiorowo i nowo realizowanej zabudowy.

4.4. Ochrona przed hałasem, wibracjami i promieniowaniem niejonizującym

Ochrona przed hałasem, wibracjami i promieniowaniem niejonizującym wymaga podjęcia następujących działań:

- opracowania mapy akustycznej wzdłuż dróg i terenów kolejowych zgodnie z przepisami szczególnymi,
- poprawy jakości nawierzchni dróg,
- budowy ekranów ochronnych – szczególnie w przypadku autostrady A1,
- uwzględnienia zagadnień związanych z promieniowaniem niejonizującym na poziomie planów miejscowych oraz decyzji związanych z lokalizacją obiektów będących źródłem tego promieniowania.

5. Obszary i zasady ochrony dziedzictwa kulturowego i zabytków oraz dóbr kultury współczesnej.

Ochrona dziedzictwa kulturowego i zabytków oraz dóbr kultury współczesnej odbywać się będzie poprzez:

- istniejące oraz nowe strefy ochrony konserwatorskiej,
- ochronę obiektów i założeń wpisanych do rejestru zabytków,
- ochronę obiektów i założeń proponowanych do ujęcia w gminnej ewidencji zabytków oraz do ochrony w ustaleniach planu,
- ochronę pomników i miejsc pamięci zlokalizowanych na terenie gminy.

Wyznaczone w planach miejscowych strefy ochrony konserwatorskiej to:

- strefa rekonstrukcji historycznego układu urbanistycznego oraz zachowania elementów zabytkowych (symbol A) obejmująca:
 - najbliższe otoczenie kościoła pod wezwaniem Józefa Robotnika z lat 1927 – 1930 w Godowie,
 - najbliższe otoczenie teren kościoła ewangelickiego z 1910 roku w Gołkowicach,
 - najbliższe otoczenie teren kościoła pod wezwaniem Michała Archanioła z lat 1933 – 1936 w Skrzyszowie.
- strefa o rygorze utrzymania zasadniczych elementów rozplanowania zabytkowej zabudowy oraz innych historycznych elementów krajobrazu kulturowego (symbol B) obejmująca tereny zgodnie z oznaczeniem na rysunku ustaleń studium.

W granicach tych stref należy:

- zachować układ przestrzenny i komunikacyjny, rozplanowanie placów, ulic, ich przekrojów, szerokości i nawierzchni, historyczne linie zabudowy i podziały działek,
- utrzymać historyczne dominanty (zakaz wprowadzania nowych dominant), wraz z zachowaniem proporcji wysokościowych kształtujących sylwetę całego zespołu i jego fragmentów,
- zachowanie i rewaloryzacja istniejącej zieleni zabytkowej,
- możliwość przebudowy i modernizacji istniejącej zabudowy wyłącznie na zasadach wynikających z uwarunkowań konserwatorskich,
- zakaz umieszczania reklam na obiektach zabytkowych oraz lokalizacji obiektów i urządzeń reklamowych.

Obiekty i obszary wpisane do rejestru zabytków:

- kościół pod wezwaniem Wszystkich Świętych z 1579 roku w Łaziskach, przy ulicy Powstańców Śl. 124, numer rejestru 732/66 z dnia 05.08.1966 roku,
- kościół pod wezwaniem Świętej Anny z 1878 roku wybudowany na miejscu dawnej drewnianej kaplicy zamkowej pod wezwaniem Świętego Michała (z XIII wieku) w Gołkowicach, rejon ulicy 1 Maja 45, numer rejestru 759/66 z dnia 26.09.1966 roku,
- kaplica architektoniczna z 1850 roku pod wezwaniem Świętego Jana Nepomucena w Skrzyszowie, przy ulicy 1 Maja 120, numer rejestru 764/66 z dnia 30.12.1966 roku,
- stanowisko archeologiczne – średniowieczny gródek typu stożkowego w Gołkowicach, numer rejestru 1170/70, z dnia 29.12.1970 roku,
- stanowisko archeologiczne – fundamenty budownictwa średniowiecznego – zamku w Gołkowicach, numer rejestru 1169/70, z dnia 29.12.1970 roku.

Obiekty i zespoły obiektów posiadające walory zabytkowe i kulturowe, świadczące o historii i tożsamości gminy, proponowane do ujęcia w gminnej ewidencji zabytków oraz do ochrony w ustaleniach planów miejscowych:

obiekty sakralne:

- S1. kościół ewangelicki z 1910 roku w Gołkowicach, przy ulicy Cmentarnej,
- S2. kościół pod wezwaniem Józefa Robotnika z lat 1927 – 1930 w Godowie, przy ulicy 1 Maja 42, wybudowany na miejscu drewnianego kościółka z początku XIV wieku,
- S3. kościół pod wezwaniem Michała Archanioła z lat 1933 – 1936 w Skrzyszowie, przy ulicy Wyzwolenia 37,

obiekty użyteczności publicznej:

- U1. szkoła z lat 1920 – 1930 w Łaziskach, przy ulicy Powstańców Śląskich 154,
- U2. dawny budynek straży granicznej z lat 30-tych XX wieku w Skrbeńsku, przy ulicy Piotrowickiej 108,
- U3. szkoła z 1900 roku w Skrzyszowie, przy ulicy 1 Maja 166,
- U4. szkoła z 1938 roku w Skrzyszowie, przy ulicy 1 Maja 179,
- U5. szkoła z lat 1890 – 1910 w Krostoszowicach, przy ulicy Morcinka 6,
- U6. szkoła z lat 1890 – 1910 w Skrbeńsku, przy ulicy Szkolnej,
- U7. budynek dworca kolejowego w Godowie, przy ulicy Dworcowej,

budynki mieszkalne:

- budynek z 1930 roku w Godowie, przy ulicy 1 Maja 6,

- budynek z przełomu XIX i XX wieku w Godowie, przy ulicy 1 Maja 121,
- budynek z lat 30-tych XX wieku w Godowie, przy ulicy 1 Maja 143,
- budynek z 1930 roku w Godowie, przy ulicy Powstańców Śląskich 2,
- budynek z 1931 roku w Gołkowicach, przy ulicy 1 Maja 102,
- budynek z przełomu XIX i XX wieku w Gołkowicach, przy ulicy 1 Maja 190,
- budynek z przełomu XIX i XX wieku w Gołkowicach, przy ulicy 1 Maja 220,
- budynek z przełomu XIX i XX wieku w Gołkowicach, przy ulicy 1 Maja 256,
- budynek z przełomu XIX i XX wieku w Gołkowicach, przy ulicy Sobieskiego 1,
- budynek z przełomu XIX i XX wieku w Krostoszowicach, przy ulicy Morcinka 5,
- budynek z przełomu XIX i XX wieku w Krostoszowicach, przy ulicy Morcinka 14,
- budynek z przełomu XIX i XX wieku w Łaziskach, przy ulicy Powstańców Śląskich 96,
- budynek z przełomu XIX i XX wieku w Łaziskach, przy ulicy Powstańców Śląskich 138,
- budynek z przełomu XIX i XX wieku w Łaziskach, przy ulicy Powstańców Śląskich 139,
- budynek z przełomu XIX i XX wieku w Łaziskach, przy ulicy Powstańców Śląskich 155,
- budynek z przełomu XIX i XX wieku w Łaziskach, przy ulicy Powstańców Śląskich 158,
- budynek z przełomu XIX i XX wieku w Podłuczu, przy ulicy Dębowej 52,
- budynek z przełomu XIX i XX wieku w Skrbeńsku, przy ulicy Piotrowickiej 7,
- budynek z przełomu XIX i XX wieku w Skrbeńsku, przy ulicy Piotrowickiej 79,
- budynek z przełomu XIX i XX wieku w Skrbeńsku, przy ulicy Piotrowickiej 84,
- budynek z przełomu XIX i XX wieku w Skrzyszowie, przy ulicy Wyzwolenia 96,

kapliczki i krzyże:

- kaplica architektoniczna pod wezwaniem Św. Jana Nepomucena z lat 1890 – 1900 w Gołkowicach, przy kościele Św. Anny,
- kaplica architektoniczna pod wezwaniem Św. Trójcy Przenajświętszej z początków XX wieku w Gołkowicach, przy ulicy 1 Maja,
- kaplica architektoniczna z początków XX wieku w Gołkowicach, przy ulicy Sobieskiego i Cmentarnej,
- kaplica architektoniczna z figurą Chrystusa Króla z 1950 roku, przy kościele parafialnym w Łaziskach,
- kaplica architektoniczna z 1850 roku w Łaziskach, przy ulicy Powstańców Śląskich,
- krzyż pokutny z 1600 roku przy kościele parafialnym w Łaziskach,
- krzyż z 1885 roku
- krzyż kapliczkowy z 1885 roku przy kościele parafialnym w Łaziskach,
- krzyż przydrożny, kapliczkowy z 1894 roku w Godowie, przy ulicy Polnej,
- krzyż kapliczkowy z 1885 roku przy kościele parafialnym w Gołkowicach,
- krzyż kapliczkowy z 1900 roku na cmentarzu ewangelickim w Gołkowicach,
- krzyż kapliczkowy z 1950 roku w Krostoszowicach, przy ulicy Szybowej 2,
- krzyż kapliczkowy z 1950 roku w Krostoszowicach, przy ulicy Wodzisławskiej,
- krzyż kapliczkowy z 1997 roku w Łaziskach, przy ulicy Powstańców Śląskich i Młyńskiej,
- krzyż kapliczkowy z 1919 roku w Łaziskach, przy ulicy Powstańców Śląskich i Dworcowej,
- krzyż z 1956 roku na cmentarzu w Łaziskach,
- krzyż kapliczkowy z 1901 roku z Łaziskach, przy ulicy Powstańców Śląskich i Wierzniowickiej,
- krzyż z 1960 roku w Podłuczu, przy ulicy Wiejskiej 34,
- krzyż kapliczkowy z 1879 roku w Skrbeńsku, przy ulicy Piotrowickiej 1,
- krzyż pamiątkowy z 1946 roku w Skrbeńsku, przy ulicy Piotrowickiej,
- krzyż kapliczkowy z 1880 roku w Skrzyszowie, na skrzyżowaniu ulic 1 Maja, Przedszkolnej, Polnej i Sobieskiego,
- krzyż kapliczkowy z 1922 roku w Skrzyszowie, przy ulicy Powstańców Śląskich 55,
- krzyż kapliczkowy z 1880 roku w Skrzyszowie przy kościele parafialnym,

- krzyż kapliczkowy na cmentarzu w Skrzyszowie,
- krzyż kapliczkowy z 1843 roku w Skrzyszowie, przy ulicy 1 Maja,
- krzyż drewniany z 1900 roku w Godowie, przy ulicy 1 Maja 101,
- krzyż drewniany z 1935 roku w Gołkowicach, przy ulicy 1 Maja i Borowickiej,
- krzyż drewniany z 1900 roku w Łaziskach przy kościele parafialnym,
- krzyż drewniany z 1960 roku w Łaziskach na Kalwarii,
- krzyż drewniany z 1950 roku w Gołkowicach, przy ulicy Dębiny,
- krzyż drewniany z 1990 roku w Gołkowicach, przy ulicy 1 Maja 80,
- krzyż drewniany z 1950 roku z Gołkowicach, przy ulicy 1 Maja 170 i Piotrowickiej,
- krzyż drewniany z 1954 roku w Gołkowicach, przy ulicy 1 Maja i Dworcowej,
- krzyż drewniany z 1938 roku w Łaziskach, przy ulicy Powstańców Śląskich i Leśnej,
- krzyż drewniany z 1990 roku w Podbuczu, przy ulicy Dębowej 5,
- krzyż drewniany z 1990 roku w Podbuczu, przy ulicy Wiejskiej 5,
- krzyż drewniany przy kaplicy w Skrzyszowie, przy ulicy 1 Maja 120,
- krzyż drewniany z 1960 roku w Skrzyszowie, przy ulicy Mszańskiej 1,
- krzyż drewniany z 1990 roku w Skrzyszowie, przy ulicy Powstańców Śląskich 172,
- kapliczka domkowa Matki Boskiej z 1960 roku w Łaziskach na cmentarzu,
- kapliczka domkowa, stacja drogi krzyżowej w Łaziskach,
- kapliczka domkowa Matki Boskiej z 1990 roku w Łaziskach, przy ulicy Powstańców Śląskich,
- kapliczka domkowa Matki Boskiej z 1990 roku w Skrzeńsku, przy ulicy Piotrowickiej 2,
- grota Matki Boskiej z 1980 roku w Godowie, przy ulicy 1 Maja 124,
- grota Matki Boskiej z 1980 roku w Gołkowicach, przy ulicy 1 Maja 80,
- grota Matki Boskiej z 1960 roku w Podbuczu, przy ulicy Dębowej 52,
- figura Matki Boskiej z 1974 roku w Skrzyszowie, przy ulicy Powstańców Śląskich,
- figura błogosławionego Edmunda Bojanowskiego z 1999 roku w Skrzyszowie, przy ulicy Powstańców Śląskich 25,

Z w/w obiektów proponuje się do ujęcia w rejestrze zabytków:

- kościół ewangelicki z 1910 r. w Gołkowicach przy ul. Cmentarnej
- kościół p.w. Józefa Robotnika z 1927 – 30 r. w Godowie przy ul. 1 Maja 42
- kościół p.w. Michała Archanioła z 1933 – 36 r. w Skrzyszowie przy ul. Wyzwolenia 37
- szkoła z 1920 – 30 r. w Łaziskach przy ul. Powstańców 154
- kaplica Chrystusa Króla z 1950 r. w zespole kościoła parafialnego w Łaziskach przy ul. Kopernika
- krzyż pokutny z 1960 r. w zespole kościoła parafialnego w Łaziskach przy ul. Kopernika
- krzyż kamienny z 1885 r. w zespole kościoła parafialnego w Łaziskach przy ul. Kopernika
- krzyż kamienny z 1894 r. w Godowie przy ul. Polnej
- krzyż kamienny z 1885 r. przy kościele parafialnym w Gołkowicach
- krzyż kamienny z 1900 r. przy kościele ewangelickim w Gołkowicach
- krzyż kamienny z 1922 w Skrzyszowie przy ul. Powstańców Śl. 55
- krzyż kamienny z 1880 r. w Skrzyszowie przy kościele parafialnym

6. Kierunki rozwoju systemów komunikacji

6.1. Komunikacja kołowa

Układ komunikacji kołowej na terenie gminy tworzony będzie przez:

- drogę krajową klasy A – autostrada A1,
- drogi powiatowe:
 - S5040 – ulica Piotrowicka w Skrbeńsku
 - S5019 – ulica 1-go Maja w Skrzyszowie,
 - S5037 – ulica Powstańców Śląskich w Łaziskach, ulica 1-go Maja w Godowie i Gołkowicach,
 - S5047 – ulica Dworcowa w Łaziskach,
 - S5020 – ulica Wodzisławska w Krostoszowicach, ulica Szybowa i Powstańców Śląskich w Skrzyszowie,
 - S5039 – ulica Celna w Gołkowicach,
- drogi gminne,
- wewnętrzne drogi dojazdowe, w większości we władaniu prywatnym,

Planuje się następujące kierunki przekształceń komunikacji kołowej na terenie gminy:

- modernizacja parametrów dróg powiatowych do klasy drogi zbiorczej,
- umożliwienie budowy skrzyżowania nowo projektowanej drogi lokalnej łączącej tereny przemysłowe w Skrzyszowie i Łaziskach z ulicą 1 Maja w Skrzyszowie oraz ulicą Dworcową w Łaziskach,
- umożliwienie budowy nowej drogi klasy głównej ruchu przyspieszonego łączącej węzeł komunikacyjny w Cieszynie z węzłem autostrady A1 „Gorzyce” w Łaziskach, jako powiązanie aglomeracji rybnickiej z Bielskiem-Białą oraz Karwiną i Ostrawą w Czechach,
- przewidziano uzupełnienie szkieletu dróg lokalnych w związku z powiększeniem, lub wyznaczeniem nowych stref urbanizacji,
- przebieg projektowanych dróg i ulic należy skonkretyzować w ustaleniach miejscowych planów zagospodarowania przestrzennego, z uwzględnieniem uwarunkowań terenowych, prawnych, technicznych oraz przepisów odrębnych.

Trwające obecnie prace nad koncepcją programowo – planistyczną przebiegu Drogi Głównej Południowej (DW 933) klasy „droga główna ruchu przyspieszonego” przewidują możliwość jej przebiegu przez rejon gminy. Jeden z trzech wariantów przebiegu tej drogi zakłada, iż będzie ona biegła w śladzie dawnej linii kolejowej, krzyżując się z ulicą 1 Maja w Skrzyszowie i dalej, zbliżając się do terenu autostrady A1. Realizacja tego wariantu Drogi Głównej Południowej jest korzystna dla gminy Godów pod względem komunikacyjnym (dogodne połączenie z Wodzisławiem Śląskim i Jastrzębiem Zdrój). Stąd w polityce przestrzennej gminy możliwe jest uwzględnienie skutków realizacji tej drogi, przy czym konsekwencje wynikające z tego faktu (utrata wartości aktualnie ustanowionych w planie miejscowym terenów budowlanych oraz wyburzenia i zabezpieczenie istniejącej zabudowy) powinny być uwzględnione w kosztach inwestycji drogowej.

6.2. Komunikacja kolejowa

Na terenie gminy nie istnieją czynne linie kolejowe. Linia kolejowa z Jastrzębia Zdroju do Wodzisławia Śląskiego biegnąca przez Skrzyszów została już w większej części rozebrana, podobnie resztą jak linia Jastrzębie Zdrój – Turza biegnąca przez Godów. Wskazuje się jednak na konieczność zachowania rezerwy terenu i infrastruktury dworcowej umożliwiającej odtworzenie linii kolejowej. Rosnące znaczenie kolei w transporcie publicznym, jak również budowa zbiornika

Racibórz Dolny mogą stworzyć szansę na wykreowanie ciekawej alternatywy dla transportu samochodowego związanej z dostępnością zbiornika dla potencjalnych turystów z rejonu Jastrzębia Zdroju, Wodzisławia Śląskiego i okolic. Komunikacja kolejowa powinna również zwiększyć swoje znaczenie dla obsługi komunikacją zbiorową całej aglomeracji rybnickiej.

6.3. Trasy rowerowe

Główny szkielet tras rowerowych oparty jest o trasy wschód – zachód: R4 i 24C łączących Pszczynę z Ostrawą, których przebieg na terenie gminy się pokrywa. Jako zasadę przyjmuje się, że realizowane odcinki dróg klasy głównej i zbiorczej będą posiadały wydzielone pasy dla potrzeb komunikacji rowerowej. W miarę możliwości terenowych trasy rowerowe będą również budowane wzdłuż dróg przebiegających przez teren gminy. System ścieżek rowerowych może zostać uzupełniony w drodze ustaleń planów miejscowych.

7. Kierunki rozwoju systemów infrastruktury technicznej

Ustala się następujące zasady zaopatrzenia, modernizacji i rozbudowy systemów infrastruktury technicznej:

a) w zakresie zaopatrzenia w wodę:

- utrzymuje się dotychczasowy kierunek zaopatrzenia gminy w wodę realizowany przez sieci Przedsiębiorstwa Wodociągów i Kanalizacji w Wodzisławiu Śląskim oraz Jastrzębskiego Zakładu Wodociągów i Kanalizacji,
- dopuszcza się indywidualny pobór wody ze studni głębinowych, pod warunkiem spełnienia przepisów szczególnych normujących pobór wody dla celów pitnych,
- przewiduje się modernizację sieci wodociągowej, likwidację długich końcówek wodociągów celem osiągnięcia pierścieniowego układu sieci,
- przewiduje się rozbudowę sieci wodociągowej dla zaopatrzenia terenów pod zabudowę,

b) w zakresie odprowadzania ścieków:

- utrzymuje się dotychczasowy system odprowadzania ścieków do oczyszczalni w Gołkowicach oraz Ruptawa w Jastrzębiu Zdroju,
- do czasu budowy kanalizacji sieciowej dopuszcza się realizację lokalnych obiektów oczyszczania ścieków lub gromadzenie ścieków w szczelnych zbiornikach i ich okresowe opróżnianie z wywozem nieczystości na oczyszczalnię lub do punktów zlewniowych; w przypadku braku sieci kanalizacyjnej na danym obszarze, uruchamianie nowych terenów budowlanych uwarunkowane jest ich ujęciem w programie rozwoju sieci kanalizacyjnej,
- szybki rozwój sieci kanalizacyjnej wymagany jest w terenach gęstej zabudowy oraz w nowo projektowanych terenach budowlanych,
- przewiduje się rozbudowę sieci kanalizacyjnej dla zaopatrzenia terenów pod zabudowę,

c) w zakresie zaopatrzenia w gaz:

- utrzymuje się dotychczasowe kierunki zaopatrzenia w gaz ziemny gazociągiem wysokoprężnym z kierunku gminy Mszana,
- jako magistralę dostawczą utrzymuje się gazociąg DN 200,
- utrzymuje się zasilanie rozdzielczej sieci gazowej ze stacji redukcyjno – pomiarowej 1^o „Godów”, o przepustowości 6000 m³/h; stacja ta posiada rezerwy przepustowości pozwalając na przyłączenie kolejnych odbiorców,
- utrzymuje się dostarczanie gazu do odbiorców siecią rozdzielczą średniego lub niskiego ciśnienia,

- utrzymuje się gazociąg DN 150 zasilający w gaz gminę Gorzyce,
 - przewiduje się rozbudowę istniejącej sieci gazowej dla potrzeb rozwoju gminy,
- d) w zakresie zaopatrzenia w ciepło:
- utrzymuje się istniejące lokalne źródła ciepła,
 - zaleca się modernizację poszczególnych kotłowni (kotły o większej sprawności, paliwa ekologiczne), celem poprawy jakości powietrza atmosferycznego,
 - zaleca się termomodernizację istniejącej zabudowy,
- e) w zakresie gospodarki odpadami:
- utrzymuje się kierunki gospodarowania odpadami określone w Planie Gospodarki Odpadami dla gminy Godów,
 - utrzymuje się kontynuację wdrażania selektywnej zbiórki odpadów wśród mieszkańców i podmiotów gospodarczych oraz objęcie ich zorganizowaną zbiórką odpadów,
 - nie przewiduje się możliwości lokalizacji składowisk lub wysypisk odpadów oraz lokalizacji zakładów odzysku i unieszkodliwiania odpadów na terenie gminy,
- f) w zakresie zaopatrzenia w energię elektryczną:
- utrzymuje się lokalizację sieci i urządzeń wysokich napięć – linia 400 kV relacji Dobrzeń – Noszowice – Wielopole – Albrechtów, linie napowietrzne 20 kV i stacje transformatorowe 20/0,4 kV,
 - zakłada się możliwość realizacji odcinka linii 400 kV łączącego stację „Moszczenica” w Jastrzębiu Zdroju z linią 400 kV w rejonie sołectwa Godów,
 - utrzymuje się dostawy energii elektrycznej liniami napowietrznymi i siecią kablową do stacji transformatorowych, a następnie użytkowników końcowych,
 - w miarę wzrostu zapotrzebowania zakłada się rozbudowę systemu elektroenergetycznego (nowe stacje transformatorowe i linie zasilające), stosownie do występującego zapotrzebowania,
 - przyjmuje się, że nastąpi adaptacja sieci elektroenergetycznych z sukcesywną likwidacją sieci napowietrznych; w przypadku nowo uzbrajanych terenów linie wyłącznie kablowe.

8. Obszary, na których rozmieszczone będą inwestycje celu publicznego o znaczeniu lokalnym.

Inwestycje o znaczeniu lokalnym mają na celu wytworzenie nowych środków trwałych lub rozwijania istniejących, służących społeczności gminy. Przewiduje się zatem następujące obszary lokalizacji inwestycji o znaczeniu lokalnym:

- obszary jednostek urbanistycznych wyznaczone dla zabudowy, wymagające realizacji dróg lokalnych i dojazdowych, ciągów pieszojezdnych, oraz rejonów tworzenia nowych ciągów drogowych,
- obszary wymagające budowy lub rozbudowy sieci infrastruktury technicznej,
- jednostki urbanistyczne wskazane dla nowych działalności gospodarczych
- jednostki urbanistyczne, na których zlokalizowane będą obiekty użyteczności publicznej.

9. Obszary, na których rozmieszczone będą inwestycje celu publicznego o znaczeniu ponadlokalnym

Inwestycją celu publicznego, zgodnie decyzją Wojewody Śląskiego nr RR-AG.III/JL/5344/1-2c/03 z dnia 3 kwietnia 2003 roku, jest obszar zajęty pod budowę autostrady płatnej A1. W opracowywanej zmianie strategii rozwoju województwa śląskiego proponuje się uwzględnić powiązania drogą wojewódzką autostrady A1 od węzła „Gorzyce” do węzła „Cieszyn” jako powiązanie komunikacyjne aglomeracji: rybnickiej, bielskiej i ostrawskiej.

10. Obszary, dla których obowiązkowe jest sporządzenie miejscowych planów zagospodarowania przestrzennego, w tym wymagające przeprowadzenia scaleń i podziałów nieruchomości, a także lokalizacja obiektów handlowych o powierzchni sprzedaży powyżej 2000 m².

Proponuje się opracowanie miejscowych planów zagospodarowania przestrzennego w następujących rejonach gminy:

- rejon węzła autostrady A1 w Łaziskach – w związku z powiększeniem terenów przemysłowych z możliwością lokalizacji obiektów handlowych o powierzchni sprzedaży powyżej 2000 m² i wyznaczeniem nowych terenów usługowych, może zaistnieć konieczność uzyskania zgody na zmianę przeznaczenia gruntów rolnych i leśnych na cele nierolnicze i nieleśne,
- rejon Miejsca Obsługi Podróżnych w Skrzyszowie – w związku z powiększeniem terenów przemysłowych oraz możliwością lokalizacji obiektów handlowych o powierzchni sprzedaży powyżej 2000m²,
- rejon nowo projektowanych terenów usługowych przy ulicy 1 Maja w Gołkowicach, przy granicy z miastem Jastrzębie Zdrój – może zaistnieć konieczność uzyskania zgody na zmianę przeznaczenia gruntów rolnych na cele nierolnicze,
- rejon nowo wyznaczonych obszarów rozwoju budownictwa mieszkaniowego na południe od ulicy Powstańców Śl. w Skrzyszowie – występuje konieczność etapowania uruchamiania nowych terenów budowlanych i związana z tym konieczność przeprowadzenia procedury scalania i podziału nieruchomości.

W polityce lokalizacyjnej gminy przewiduje się również, że tereny o znacznych powierzchniach (powyżej 0,5 ha) wskazane w studium dla zabudowy mieszkaniowej objęte zostaną miejscowymi planami zagospodarowania przestrzennego, jako tereny zorganizowanej działalności inwestycyjnej. Tereny te powinny być wskazane na mocy tych planów do procedury scalania i podziału nieruchomości.

Na obszarze gminy przewiduje się możliwości lokalizacji obiektów handlowych o powierzchni sprzedaży powyżej 2000 m² w obrębie terenów przemysłowych zlokalizowanych w pobliżu Miejsca Obsługi Podróżnych w Skrzyszowie oraz węzła autostrady w Łaziskach zgodnie z oznaczeniem graficznym na rysunku studium.

11. Kierunki i zasady kształtowania rolniczej i leśnej przestrzeni produkcyjnej

11.1. Rolnicza przestrzeń produkcyjna

Wyznacza się tereny rolniczej przestrzeni produkcyjnej, obejmujące kompleksy użytków rolnych. Na tych terenach proponuje się następujące sposoby zagospodarowania i użytkowania terenów:

- prowadzenie zrównoważonej i ekologicznej gospodarki rolnej,
- utrzymanie łąk, pastwisk i zadrzewień,
- ochrona gleby i wód,
- tworzenie ciągów zadrzewień śródpolnych,
- tworzenie stref buforowych na styku z terenami przeznaczonymi do zabudowy.

Na terenach rolniczej przestrzeni produkcyjnej możliwe jest przeprowadzenie scaleń i wymiany gruntów w celu optymalizacji warunków gospodarowania, zgodnie z przepisami odrębnymi. Niezgodne z polityką przestrzenną będą wszelkie próby wtórnego podziału nieruchomości.

11.2. Leśna przestrzeń produkcyjna.

Gospodarkę leśną na terenie gminy należy prowadzić według następujących zasad:

- powszechnej ochrony lasów,
- trwałości i ciągłości wykorzystania ich wielostronnych funkcji,
- powiększenia zasobów leśnych gminy,
- zachowania różnorodności biologicznej lasów,
- ochrony zasobów wodnych w lasach,
- utrzymania produkcyjnej zasobności lasów i żywotności ekosystemów leśnych.

12. Obszary narażone na niebezpieczeństwo powodzi i osuwania się mas ziemnych

12.1. Zagrożenie osuwaniem mas ziemnych

Na terenie gminy nie występują tereny zagrożone lub predysponowane do osuwania się mas ziemnych.

12.2. Zagrożenie powodziowe

Zgodnie z ustawą z dnia 18 lipca 2001 Prawo Wodne, na obszarach bezpośredniego zagrożenia powodzią wyznaczonych na podstawie Studium, zabrania się:

- wykonywania urządzeń wodnych oraz wznoszenia innych obiektów budowlanych,
- sadzenia drzew lub krzewów, z wyjątkiem plantacji wiklinowych, na potrzeby regulacji wód, oraz roślinności stanowiącej element obudowy biologicznej dolin rzecznych lub służącej wzmocnieniu brzegów, obwałowań lub odsypisk,
- zmiany ukształtowania terenu, składowania materiałów.

Ponadto na całej długości powierzchniowych wód publicznych wyznacza się pas ochronny o szerokości 5 m od linii brzegu, w którym zabrania się lokalizacji zabudowy, grodzienia nieruchomości, a także zakazywania lub uniemożliwiania przejścia przez ten obszar.

W obszarach narażonych na niebezpieczeństwo powodzi oznaczonych graficznie na rysunku studium w sołectwie Godów znajdują się tereny istniejącej zabudowy, która planowana jest do uzupełnienia na podstawie obowiązujących planów miejscowych.

Zapisy tych planów należy uzupełnić o ustalenia dotyczące w/w zagrożeń.

13. Obszary, dla których wyznacza się w złożu kopaliny filar ochrony

Na terenie gminy nie występuje obecnie zagrożenie oddziaływaniem szkód górniczych. W rejonie „Gołkowice” na którym prowadzona jest przez górnictwo analiza możliwości eksploatacji węgla kamiennego i metanu należy uwzględnić fakt istniejących tu sieci osadniczej oraz możliwości rozwoju sołectw Godów, Gołkowice i Skrzeńsko.

14. Obszary pomników zagłady i ich stref ochronnych

Na terenie gminy nie występują obszary pomników zagłady wymagające ustanowienia ich stref ochronnych.

15. Obszary wymagające przekształceń, rehabilitacji lub rekultywacji

Ustala się, że obszary rekultywacji obejmą teren dawnego składowiska odpadów w Godowie, składowiska skały płonnej w Krostoszowicach i Skrzyszowie oraz tereny przemysłowe po kopalni piasku w Godowie. Rekultywacja terenów będzie polegała na przywróceniu przyrodniczych wartości poprzez zalesienie (w przypadku składowiska w Krostoszowicach i Godowie), rekultywacji w kierunku wodnym (kopalnia piasku) oraz nowemu zagospodarowaniu terenów w kierunku produkcyjnym (składowisko w Skrzyszowie).

16. Granice terenów zamkniętych i ich stref ochronnych

W granicach administracyjnych gminy występują tereny zamknięte wyznaczone decyzją Ministra Infrastruktury. Jako tereny zamknięte zostały wyznaczone linie kolejowe. Listę terenów zamkniętych można odnaleźć w załączniku do decyzji nr 64 Ministra Infrastruktury z dnia 26.09.2005 roku w sprawie *ustalenia terenów, przez które przebiegają linie kolejowe, jako terenów zamkniętych*.

Zgodnie z obowiązującymi przepisami wymienione w załączniku tereny zamknięte wyłączone są z opracowania miejscowych planów zagospodarowania przestrzennego.

17. Obszary problemowe

Obszarami problemowymi w procesie rozwoju gminy będą te rejony, w których realizacja polityki rozwojowej napotykała będzie na bariery środowiskowe lub własnościowe.

Obszarami problemowymi w rozwoju gminy będą:

- realizacja drogi głównej ruchu przyspieszonego łączącej aglomerację: rybnicką, ostrawską i bielską,
- realizacja drogi łączącej tereny przemysłowe w Skrzyszowie i Łaziskach,
- eksploatacja kopalni w rejonie obszaru górniczego „Gołkowice”.

Proponowana w studium polityka przestrzenna polegająca na dysponowaniu do zabudowy większych obszarów (powyżej 0,5 ha) na zasadzie zorganizowanej działalności inwestycyjnej napotykała będzie na problemy związane z koniecznością scalania i podziału nieruchomości.